

après le retour à la normale des selles,  
mais la porte peut demeurer ouverte.

- Une affiche indiquant les mesures à prendre est apposée à la porte de la chambre.
- Tout le personnel ainsi que les visiteurs doivent se laver les mains en entrant et en sortant de la chambre.
- Le port des gants et d'une blouse à manches longues sont obligatoires avant d'entrer dans la chambre.
- La literie du résident, le matériel de soins et les équipements doivent faire l'objet d'une attention particulière.

On doit également procéder au nettoyage plus fréquent de la chambre et de la salle de bain en utilisant de l'eau de javel diluée.

#### Références :

- CHUM, *Feuillelet d'information pur le patient et sa famille*, juillet 2005.
- CSSS Lucille Teasdale, *Protocole d'interventions cliniques pour le traitement de la diarrhée associée au Clostridium difficile (DACD)*, janvier 2006.
- Direction de santé publique de l'Agence de la santé et des services sociaux de la Montérégie, *Précautions spécifiques de prévention et de contrôle des infections*, juin 2006.
- Institut national de la santé publique du Québec, *Document d'information à l'intention des patients et de leurs proches*, novembre 2004.

### LE CENTRE DE SANTÉ ET DE SERVICES SOCIAUX LUCILLE-TEASDALE dessert les gens dont le code postal débute par : H1M • H1N • H1T • H1V • H1W • H1X • H1Y



#### Le CSSS comprend les établissements suivants :

- Centre d'hébergement J.-Henri-Charbonneau
- Centre d'hébergement de la Maison-Neuve
- Centre d'hébergement Éloria-Lepage
- Centre d'hébergement Jeanne-LeBer
- Centre d'hébergement Marie-Rollet
- Centre d'hébergement Robert-Cliche
- Centre d'hébergement Rousselot
- Centre de crise de L'Entremise
- CLSC de Hochelaga-Maisonneuve
- CLSC de Rosemont
- CLSC Olivier-Guimond

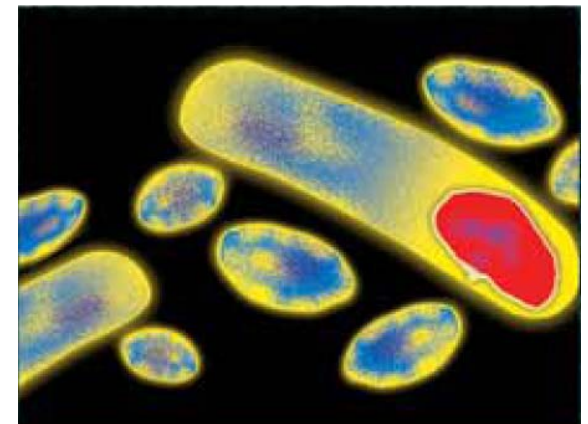
#### Centre de santé et de services sociaux Lucille-Teasdale

Centre administratif  
3095, rue Sherbrooke Est  
Montréal (Qc)  
H1W 1B2

Téléphone : 514-523-1173  
Télécopie : 514-528-2711

Octobre 2006

## Information pour le résident et ses proches

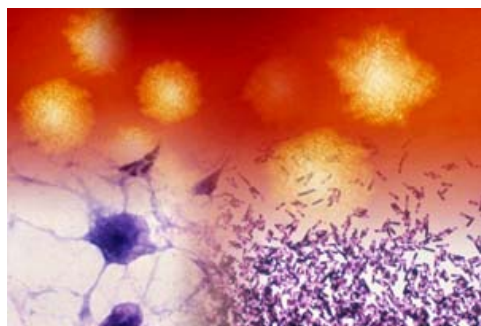


Prenez garde au  
*Clostridium difficile*

## Information pour le résident et ses proches sur le *Clostridium difficile*

### Qu'est-ce qu'une infection à *Clostridium difficile* ?

Le *Clostridium difficile* est une bactérie produisant des spores qui lui procurent une armure pour se protéger et survivre dans l'environnement. Cette bactérie se retrouve dans l'intestin d'un faible pourcentage de la population et plusieurs études démontrent qu'une bonne proportion de patients hospitalisés peut acquérir cette bactérie lors d'un séjour hospitalier.



Dans la plupart des cas, elle ne cause pas de problème de santé, car elle vit en équilibre avec tous les autres types de bactéries qui se retrouvent normalement dans l'intestin de l'être humain. Une minorité de patients hospitalisés développeront une maladie clinique suite à l'absorption d'antibiotiques.

### Comment le *Clostridium difficile* peut-il causer des problèmes ?

Lorsque l'équilibre est rompu entre les différentes bactéries de l'intestin, cela permet au *Clostridium difficile* de prendre le dessus et de causer des problèmes. C'est ce qui peut arriver par exemple après un traitement aux antibiotiques. En fait, la bactérie *C. difficile* se multiplie et produit une toxine responsable de la diarrhée.

### Quels sont les symptômes d'une infection à *Clostridium difficile* ?

Les symptômes courants sont :

- la diarrhée, habituellement liquide, de légère à profuse allant en s'aggravant avec présence de mucus, glaire, de pus ou de sang et s'accompagnant d'une odeur caractéristique (crottin de cheval),
- la fièvre et les crampes abdominales.

### Comment le *Clostridium difficile* se transmet-il ?

La transmission se fait par contact direct, principalement les mains. Il peut être transmis aussi par des objets contaminés comme par exemple les tables de chevet, les robinets, les manettes de chasse d'eau, les thermomètres etc.

Plus la diarrhée est importante, plus l'environnement sera contaminé. Les personnes attrapent alors le micro-organisme sur leurs mains, l'ingèrent et celui-ci se développe par la suite dans leur intestin.

### Peut-on traiter l'infection à *Clostridium difficile* ?

Les résidents ayant des symptômes légers guériront de leur infection spontanément sans traitement, à l'arrêt des antibiotiques. Pour les cas plus sévères, la prise d'antibiotiques pour traiter le *Clostridium difficile* sera initiée selon les recommandations du médecin.

Les symptômes peuvent réapparaître après un traitement (récidive).

Les personnes âgées, à cause de leur vulnérabilité, sont plus sujettes à subir des complications sévères comme une inflammation grave de l'intestin, une déshydratation, et dans certains cas, le décès.

**Il est donc très important dans nos milieux de vie d'en éviter la propagation.**

### Comment peut-on prévenir la transmission du *Clostridium difficile* en centre d'hébergement ?

En présence de diarrhée causée par une infection à *C. difficile*, le lavage fréquent des mains du résident et de ses proches, est le moyen le plus efficace et le plus simple pour prévenir la transmission.

Des précautions additionnelles sont requises soient :

- Le résident est confiné dans sa chambre (idéalement chambre privée) jusqu'à environ 72 heures