

## Quelques cartes illustrant les données sur les familles et les logements

Tirées du dernier (2006) recensement

Toutes les cartes sont basées sur les données par secteurs de recensement, décrivant la population dans les ménages privés (excluant les institutions - CHSLD et hôpitaux).

1. % de monoparentalité (en proportion des familles avec enfants à la maison)
2. Nombre de familles monoparentales dans les secteurs de recensement
3. Ménages composés d'une seule personne (en pourcentage des ménages privés)
4. Ménages composés d'une seule personne de moins de 65 ans (en p.c. des ménages privés)
5. Ménages composés d'une seule personne de 65 ans ou plus (en p.c. des ménages privés)
6. Logements ayant besoin de réparation majeures (en nombres par secteur de recensement)
7. % des ménages qui sont locataires
8. Nombre de couples mariés avec enfants à la maison
9. Nombre d'unions libres avec enfants à la maison
10. Nombre d'enfants de moins de 6 ans par secteur de recensement
11. Nombre moyen d'enfants à la maison (par famille de recensement)
12. Nombre total de personnes dans les ménages privés
13. Familles avec 3 enfants ou plus (en % des familles de recensement).

Comme on pourra le constater, les réalités telles que représentées par des cartes sont parfois trompeuses : là où il semble y avoir un phénomène important (en nombre), cela peut être dû au simple fait que le territoire dont on parle est grand et peuplé, alors que lorsqu'on utilise les proportions (mesures en pourcentages) cela permet d'identifier les concentrations de certains phénomènes, mais qui peuvent parfois ne concerner qu'un nombre limité de personnes. Aussi faudrait-il parfois parler de manifestation d'un phénomène en termes de densité au km<sup>2</sup>. Ce qui pourrait donner des expressions un peu bizarres, telle « le nombre d'enfants au km<sup>2</sup> »!

Nous aurons d'ici quelques semaines les données par aires de diffusion, la plus petite unité géographique du recensement (300 unités pour notre territoire, alors que nous avons 51 secteurs de recensement). Dans un autre document (Recensement 2006 : les groupes d'âge) produit en juillet dernier, nous avons fait le portrait des âges, et de l'évolution (croissance-décroissance) entre 2001-2006. Un troisième document (daté du 29 août – 6 pages) compare nos clientèles par groupes d'âge avec la population « cible ».

Gilles Beauchamp,  
Observatoire populationnel, CSSS Lucille-Teasdale  
13 septembre 2007

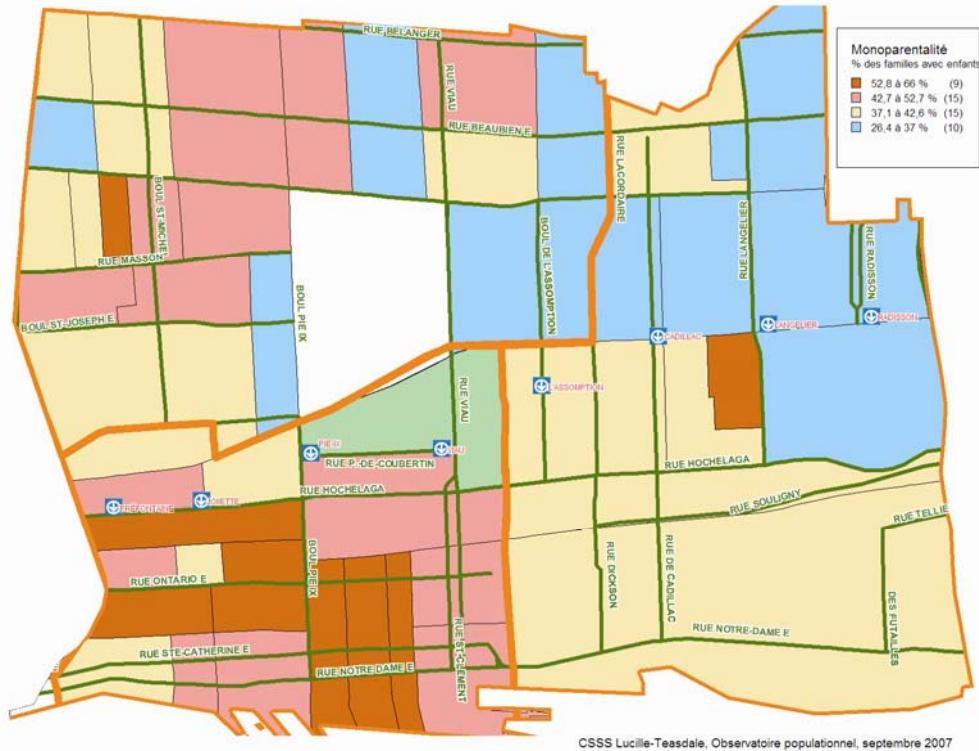


Figure 1

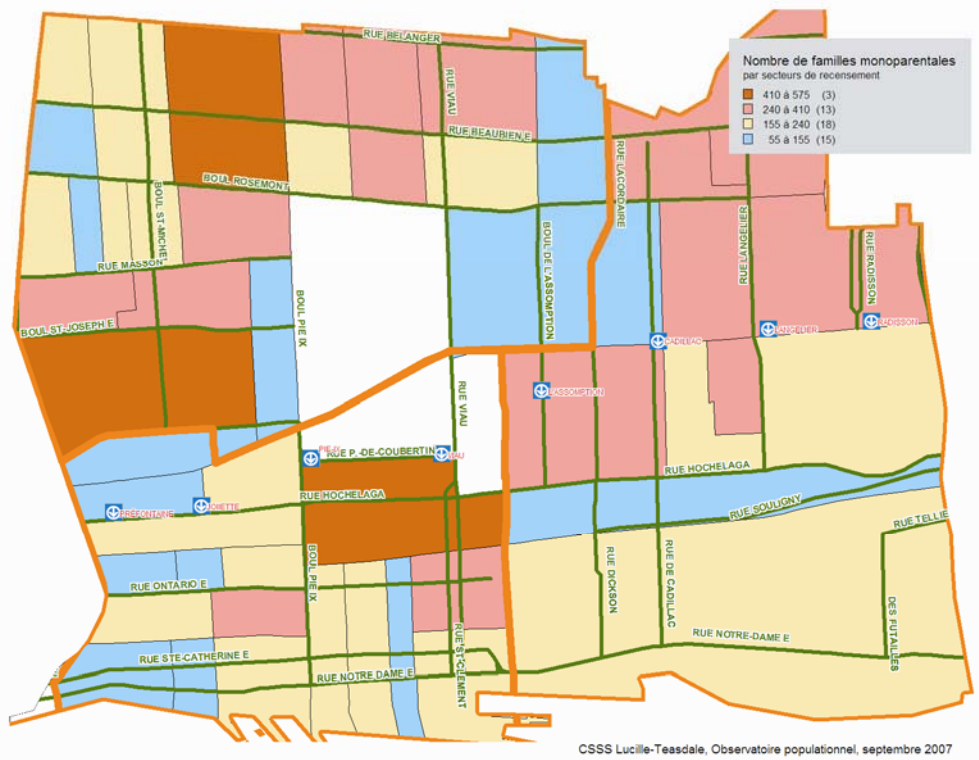


Figure 2

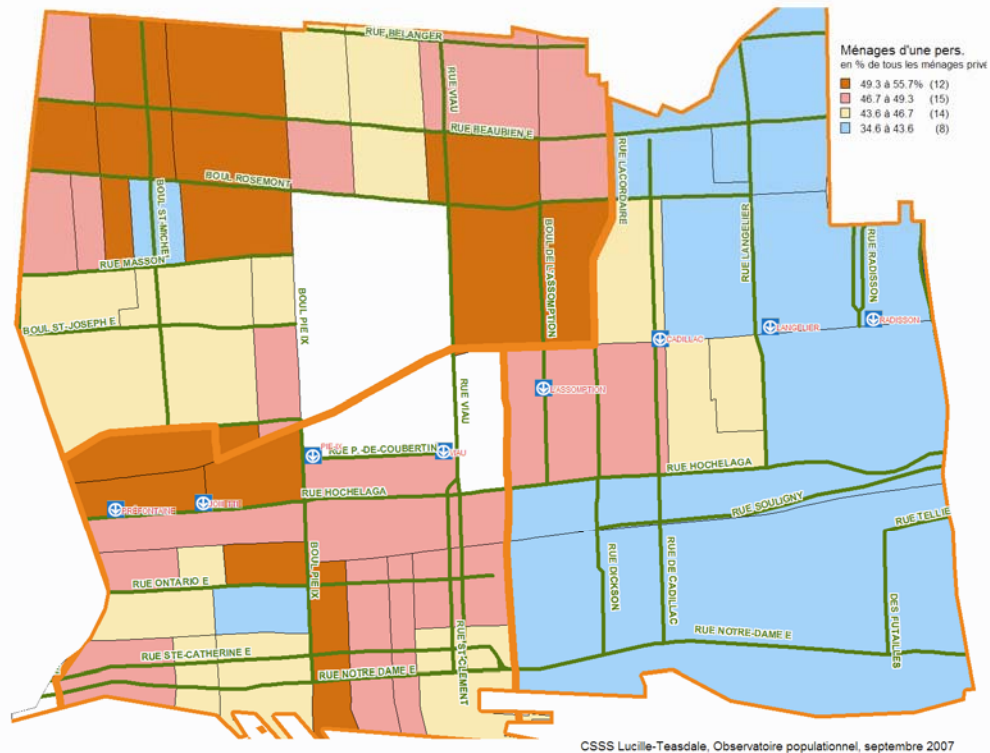


Figure 3

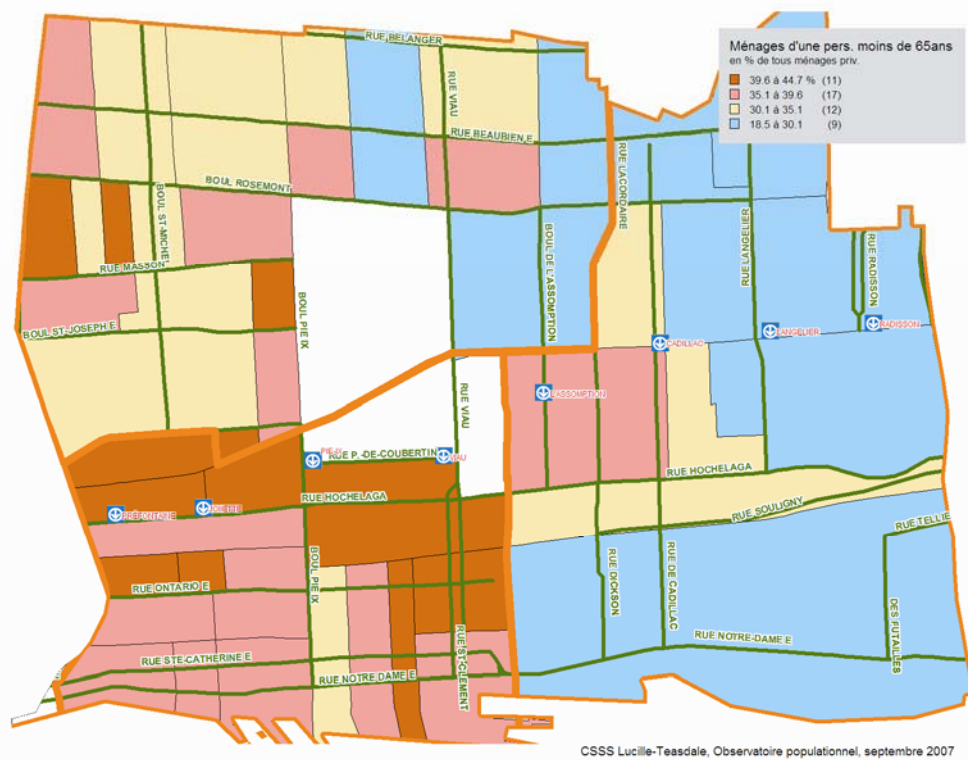


Figure 4



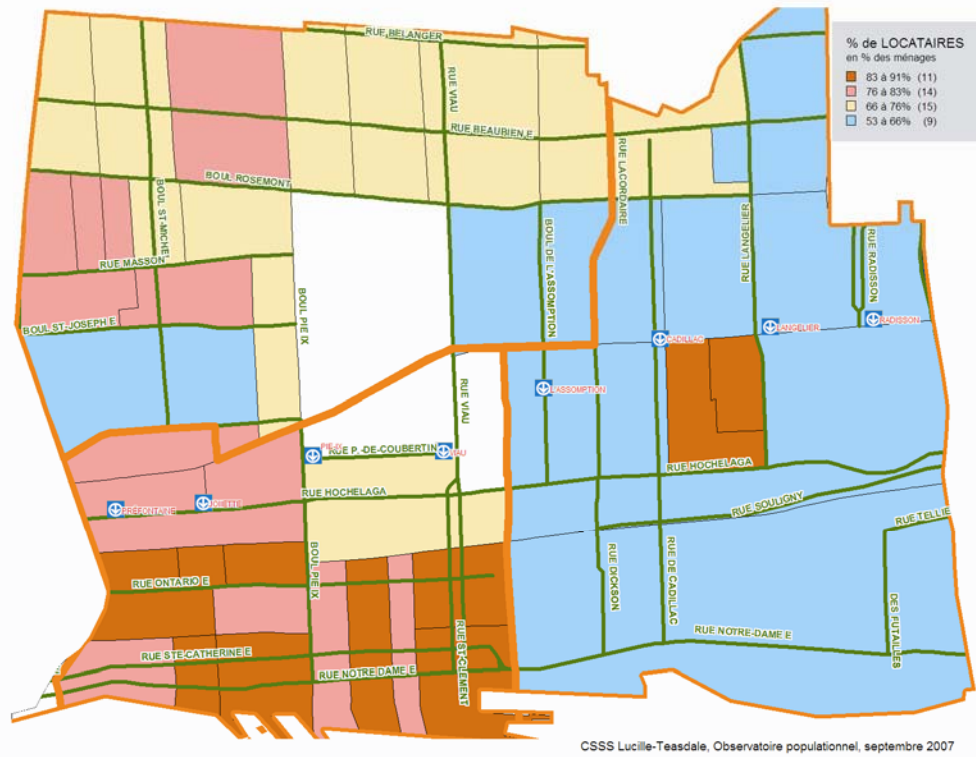


Figure 7

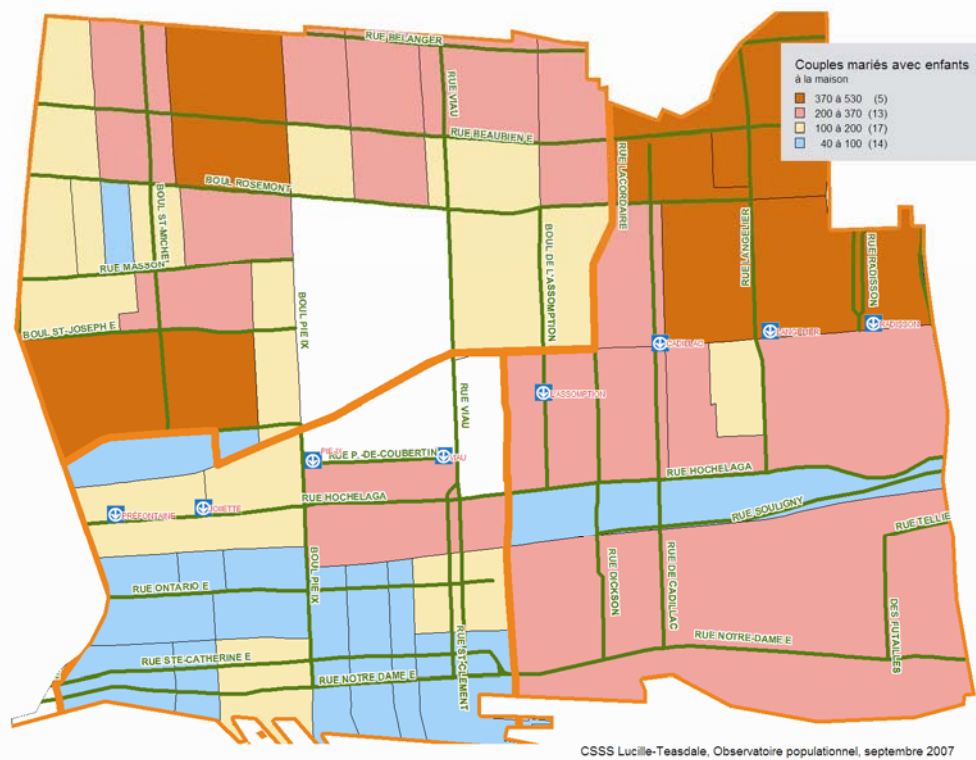


Figure 8

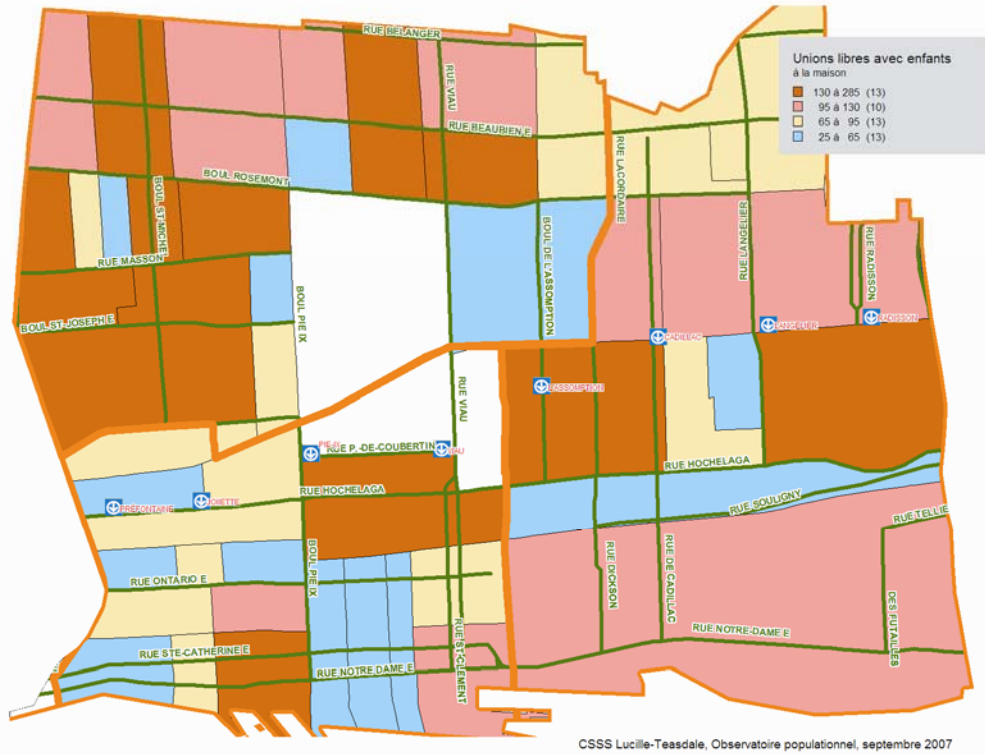


Figure 9

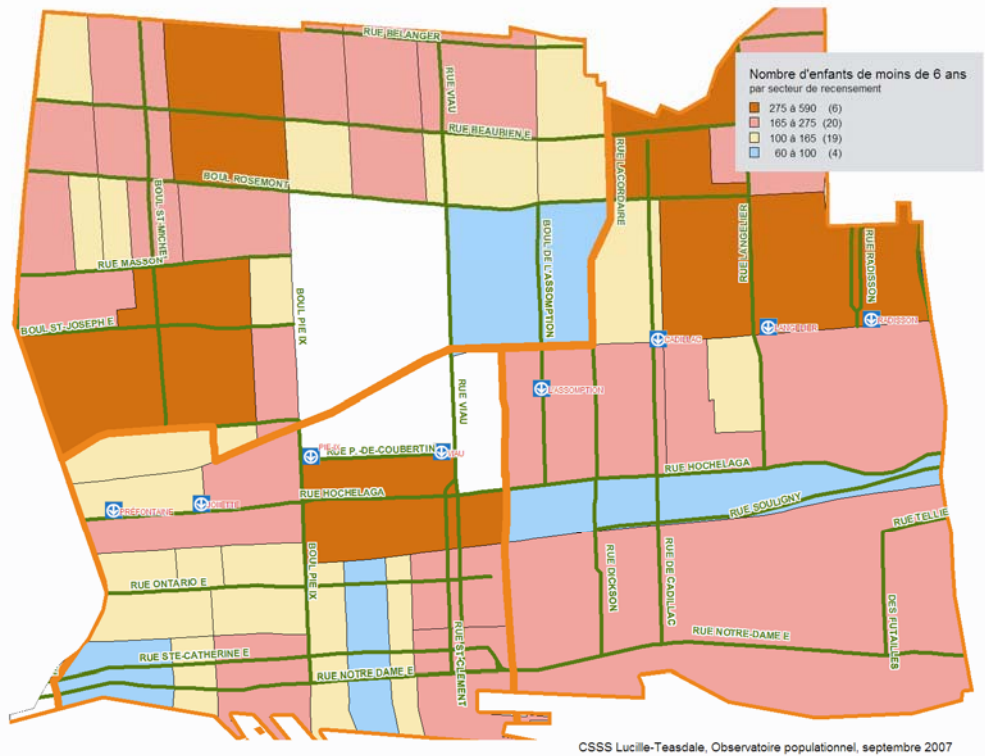
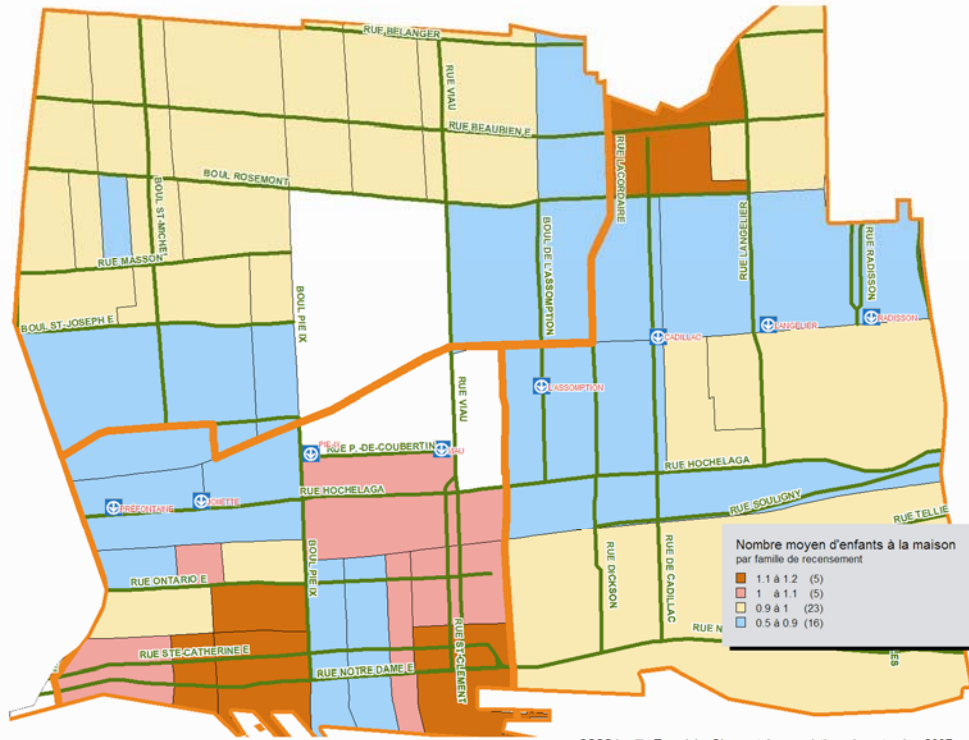
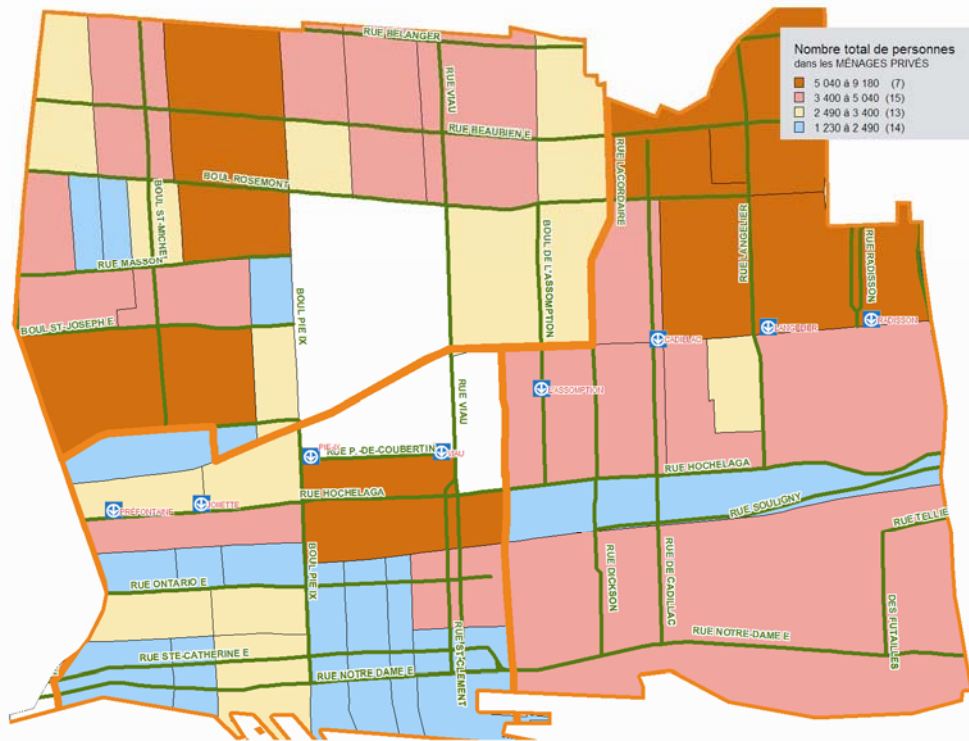


Figure 10



CSSS Lucille-Teasdale, Observatoire populationnel, septembre 2007

Figure 11



CSSS Lucille-Teasdale, Observatoire populationnel, septembre 2007

Figure 12

