

Proportion de la population de 12 ans et plus pratiquant rarement une activité physique d'une durée de 15 minutes et plus, Montréal, 2005

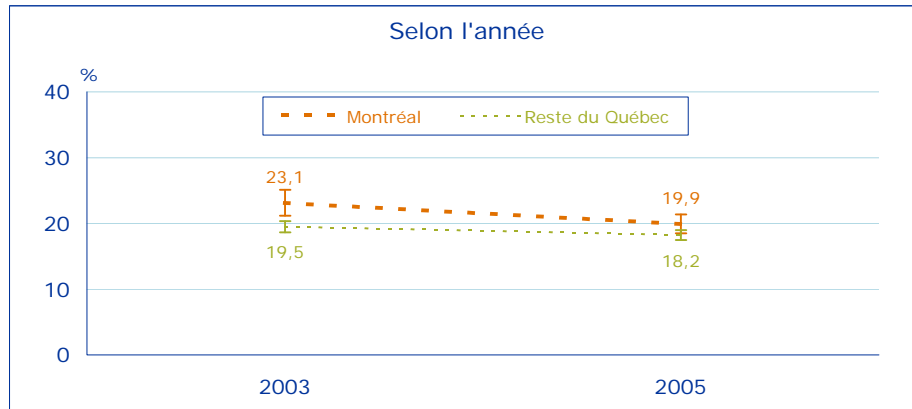
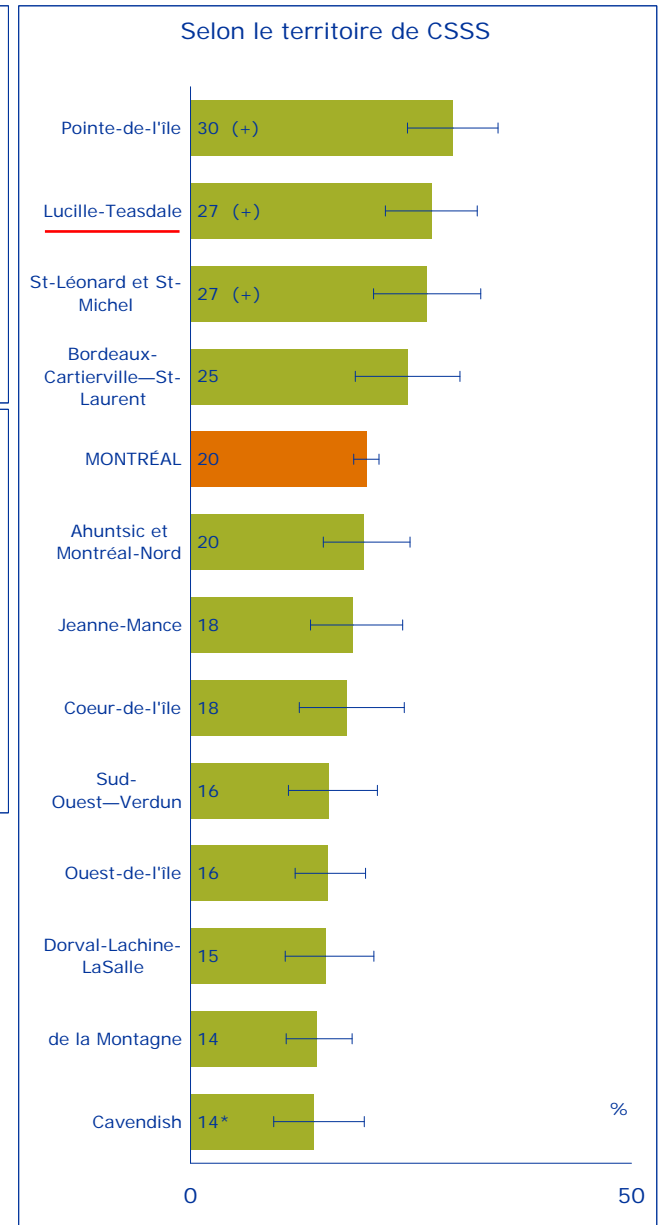
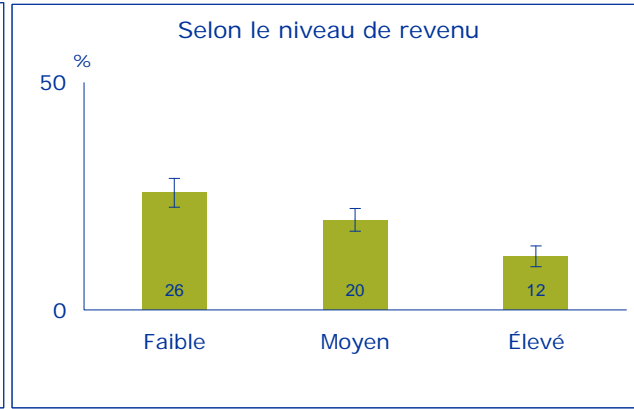
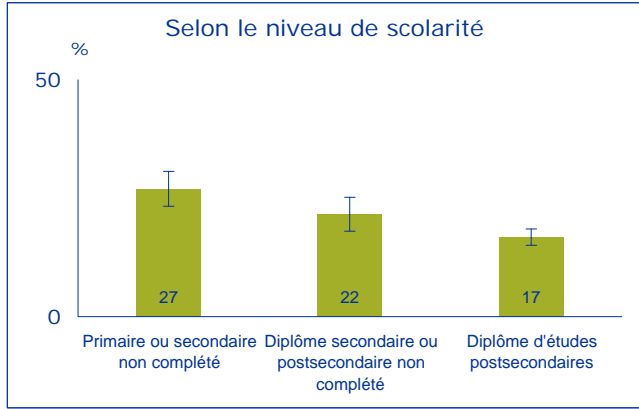
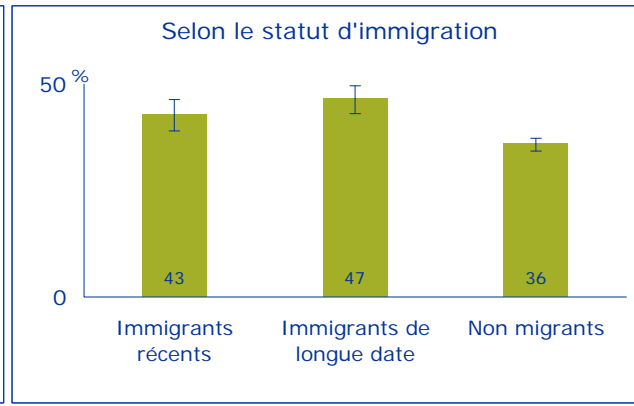
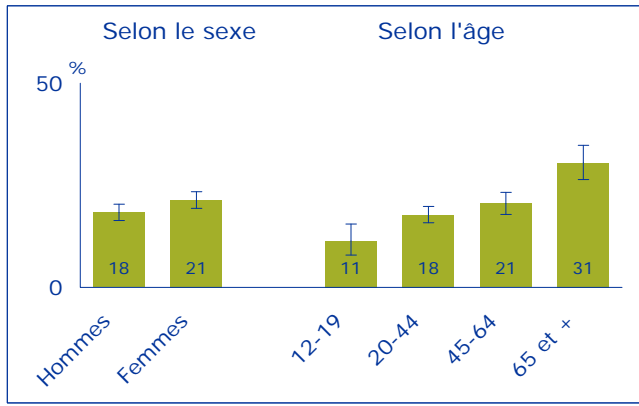
	Population estimée	Mesure	Intervalle de confiance	Coefficient de variation
	N	%	%	%
Montréal	316 800	20	[18,5 ; 21,4]	3,7
Sexe				
Hommes	141 500	18	[16,4 ; 20,3]	5,5
Femmes	175 300	21	[19,4 ; 23,5]	4,9
Âge				
12-19 ans	17 200	11	[7,9 ; 15,6]	16,4
20-44 ans	130 000	18	[15,8 ; 19,8]	5,8
45-64 ans	94 200	21	[17,9 ; 23,2]	6,7
65 ans et plus	75 300	31	[26,4 ; 34,8]	7,0
Niveau de revenu				
Faible	101 400	26	[22,6 ; 28,9]	6,2
Moyen	105 100	20	[17,3 ; 22,3]	6,4
Élevé	47 400	12	[9,5 ; 14,1]	10,0
Niveau de scolarité				
Primaire ou secondaire non complété	78 600	27	[23,3 ; 30,7]	7,0
Diplôme secondaire ou postsecondaire non complété	58 000	22	[18,0 ; 25,2]	8,4
Diplôme d'études postsecondaires	159 700	17	[15,1 ; 18,5]	5,2
Statut d'immigration				
Immigrants récents	41 000	43	[39,1 ; 46,4]	4,3
Immigrants de longue date	75 600	47	[43,7 ; 49,6]	3,2
Non migrants	180 000	36	[34,7 ; 37,3]	1,9
Territoire de CSSS				
Ouest-de-l'île	28 300	16	[11,9 ; 19,8]	12,6
Dorval-Lachine-LaSalle	17 600	15	[10,8 ; 20,8]	16,0
Sud-Ouest—Verdun	17 800	16	[11,1 ; 21,2]	15,7
Cavendish	14 200	14 *	[9,4 ; 19,7]	17,8
de la Montagne	27 800	14	[10,9 ; 18,3]	12,8
Bordeaux-Cartierville—St-Laurent	26 600	25	[18,7 ; 30,6]	12,3
Ahuntsic et Montréal-Nord	28 200	20	[15,1 ; 24,9]	12,3
Coeur-de-l'île	16 500	18	[12,3 ; 24,2]	16,3
Jeanne-Mance	22 200	18	[13,6 ; 24,1]	13,9
St-Léonard et St-Michel	28 900	27 (+)	[20,8 ; 32,9]	11,5
Lucille-Teasdale	40 600	27 (+)	[22,1 ; 32,5]	9,7
Pointe-de-l'île	48 000	30 (+)	[24,6 ; 34,9]	8,8

(+) (-) Valeur significativement plus élevée ou plus faible que celle de l'ensemble de Montréal.

Source : Statistique Canada, Enquête sur la santé dans les collectivités canadiennes, 2005.

Direction de santé publique de l'Agence de la santé et des services sociaux de Montréal - Mai 2007

Proportion de la population de 12 ans et plus pratiquant rarement une activité physique d'une durée de 15 minutes et plus, Montréal, 2005



(+) (-) Valeur significativement plus élevée ou plus faible que celle de l'ensemble de Montréal

Source : Statistique Canada, Enquête sur la santé dans les collectivités canadiennes, 2005

Direction de santé publique de l'Agence de la santé et des services sociaux de Montréal - Mai 2007

Proportion de la population de 12 ans et plus présentant une consommation élevée d'alcool au cours d'une semaine, Montréal 2005

	Population estimée	Mesure	Intervalle de confiance	Coefficient de variation
	N	%	%	%
Montréal	108 100	7	[5,8 ; 7,6]	6,8
Sexe				
Hommes	83 200	11	[9,1 ; 12,3]	7,5
Femmes	24 900	3	[2,2 ; 4,0]	14,4
Âge				
12-19 ans	7 600	5 *	[2,6 ; 7,8]	26,1
20-44 ans	49 500	7	[5,5 ; 8,2]	10,0
45-64 ans	37 200	8	[6,4 ; 10,1]	11,5
65 ans et plus	13 900	5 *	[3,5 ; 7,8]	19,1
Niveau de revenu				
Faible	17 700	4 *	[3,1 ; 6,2]	16,8
Moyen	36 900	7	[5,4 ; 8,6]	11,5
Élevé	44 900	11	[8,9 ; 13,4]	10,2
Niveau de scolarité				
Primaire ou secondaire non complété	7 900	3 *	[1,4 ; 4,2]	25,5
Diplôme secondaire ou postsecondaire non complété	15 900	6	[4,0 ; 8,2]	17,7
Diplôme d'études postsecondaires	81 600	8 *	[7,2 ; 9,8]	7,7
Statut d'immigration				
Immigrants récents	6 000	3 *	[1,7 ; 5,9]	29,6
Immigrants de longue date	11 900	4 *	[2,7 ; 6,4]	20,4
Non migrants	87 200	8	[7,0 ; 9,4]	7,5
Territoire de CSSS				
Ouest-de-l'île	13 200	7 *	[4,8 ; 10,6]	19,3
Dorval-Lachine-LaSalle	4 700	4 *	[1,9 ; 7,6]	32,7
Sud-Ouest—Verdun	10 200	9 *	[5,4 ; 13,5]	21,9
Cavendish	8 500	8 *	[4,8 ; 13,0]	24,0
de la Montagne	15 600	8 *	[5,4 ; 11,2]	17,8
Bordeaux-Cartierville—St-Laurent	1 700	1 **	[0,3 ; 4,1]	57,3
Ahuntsic et Montréal-Nord	6 100	4 *	[2,0 ; 7,3]	29,5
Coeur-de-l'île	5 200	6 *	[2,7 ; 9,9]	30,7
Jeanne-Mance	13 900	11 *	[7,6 ; 16,3]	18,5
St-Léonard et St-Michel	5 500	5 *	[2,3 ; 8,7]	30,9
Lucille-Teasdale	14 300	10 *	[6,4 ; 13,6]	18,3
Pointe-de-l'île	9 200	5 *	[3,2 ; 8,6]	23,6

* L'estimation est jugée légèrement imprécise, la donnée doit être utilisée avec prudence.

** L'estimation est très imprécise, elle est fournie à titre indicatif seulement.

Source : Statistique Canada, *Enquête sur la santé dans les collectivités canadiennes*, 2005.

Direction de santé publique de l'Agence de la santé et des services sociaux de Montréal - Mai 2007

Proportion de la population de 12 ans et plus présentant une consommation élevée d'alcool au cours d'une semaine, Montréal 2005



* L'estimation est jugée légèrement imprécise, la donnée doit être utilisée avec prudence.

** L'estimation est très imprécise, elle est fournie à titre indicatif seulement.

Source : Statistique Canada, Enquête sur la santé dans les collectivités canadiennes, 2005.

Direction de santé publique de l'Agence de la santé et des services sociaux de Montréal - Mai 2007

**Proportion de la population de 12 ans et plus présentant une consommation élevée d'alcool
12 fois ou plus au cours de la dernière année, Montréal, 2005**

	Population estimée	Mesure	Intervalle de confiance	Coefficient de variation
	N	%	%	%
Montréal	238 100	15	[13,6 ; 16,1]	4,3
Sexe				
Hommes	159 900	21	[18,5 ; 22,6]	5,1
Femmes	78 200	9	[8,0 ; 10,9]	7,8
Âge				
12-19 ans	19 700	13	[9,0 ; 16,9]	15,4
20-44 ans	147 100	20	[18,0 ; 22,2]	5,4
45-64 ans	61 200	13	[11,1 ; 15,7]	8,6
65 ans et plus	10 100	4 *	[2,4 ; 6,1]	22,5
Niveau de revenu				
Faible	48 100	12	[9,6 ; 14,2]	9,8
Moyen	83 200	15	[13,2 ; 17,7]	7,3
Élevé	83 800	21	[17,9 ; 23,6]	7,1
Niveau de scolarité				
Primaire ou secondaire non complété	18 900	6	[4,4 ; 8,4]	16,1
Diplôme secondaire ou postsecondaire non complété	49 900	18	[15,0 ; 21,9]	9,3
Diplôme d'études postsecondaires	165 100	17	[15,5 ; 18,9]	5,2
Statut d'immigration				
Immigrants récents	12 800	7 *	[4,7 ; 10,6]	19,7
Immigrants de longue date	18 000	6	[4,4 ; 8,7]	16,6
Non migrants	202 300	19	[17,2 ; 20,6]	4,6
Territoire de CSSS				
Ouest-de-l'île	21 300	12	[8,5 ; 15,6]	14,9
Dorval-Lachine-LaSalle	13 700	12 *	[7,8 ; 16,7]	18,4
Sud-Ouest—Verdun	19 200	17	[12,0 ; 22,4]	15,2
Cavendish	19 500	19	[13,7 ; 25,2]	14,8
de la Montagne	26 100	13	[10,0 ; 17,3]	13,3
Bordeaux-Cartierville—St-Laurent	10 600	10 *	[5,9 ; 14,3]	21,3
Ahuntsic et Montréal-Nord	11 900	8 *	[5,2 ; 12,2]	20,4
Coeur-de-l'île	18 200	19	[13,4 ; 25,3]	15,5
Jeanne-Mance	34 300	29 (+)	[22,6 ; 34,4]	10,5
St-Léonard et St-Michel	12 300	11 *	[7,1 ; 16,1]	19,7
Lucille-Teasdale	27 800	19	[14,4 ; 23,9]	12,4
Pointe-de-l'île	23 200	14	[10,4 ; 18,4]	14,0

* L'estimation est jugée marginale, la donnée doit être utilisée avec prudence.

(+) (-) Valeur significativement plus élevée ou plus faible que celle de l'ensemble de Montréal.

Source : Statistique Canada, Enquête sur la santé dans les collectivités canadiennes, 2005.

Direction de santé publique de l'Agence de la santé et des services sociaux de Montréal - Mai 2007

**Proportion de la population de 12 ans et plus présentant une consommation élevée d'alcool,
12 fois ou plus au cours de la dernière année, Montréal 2005**



* L'estimation est jugée légèrement imprécise, la donnée doit être utilisée avec prudence.
 (+) (-) Valeur significativement plus élevée ou plus faible que celle de l'ensemble de Montréal.
 Source : Statistique Canada, Enquête sur la santé dans les collectivités canadiennes, 2005.
 Direction de santé publique de l'Agence de la santé et des services sociaux de Montréal - Mai 2007

**Proportion de la population de 12 ans et plus
souffrant d'allergies alimentaires, Montréal, 2005**

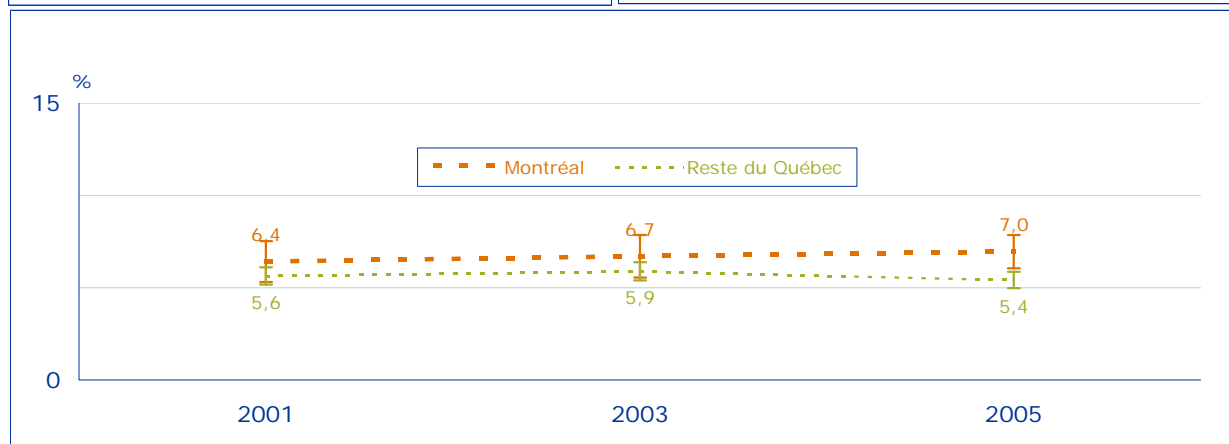
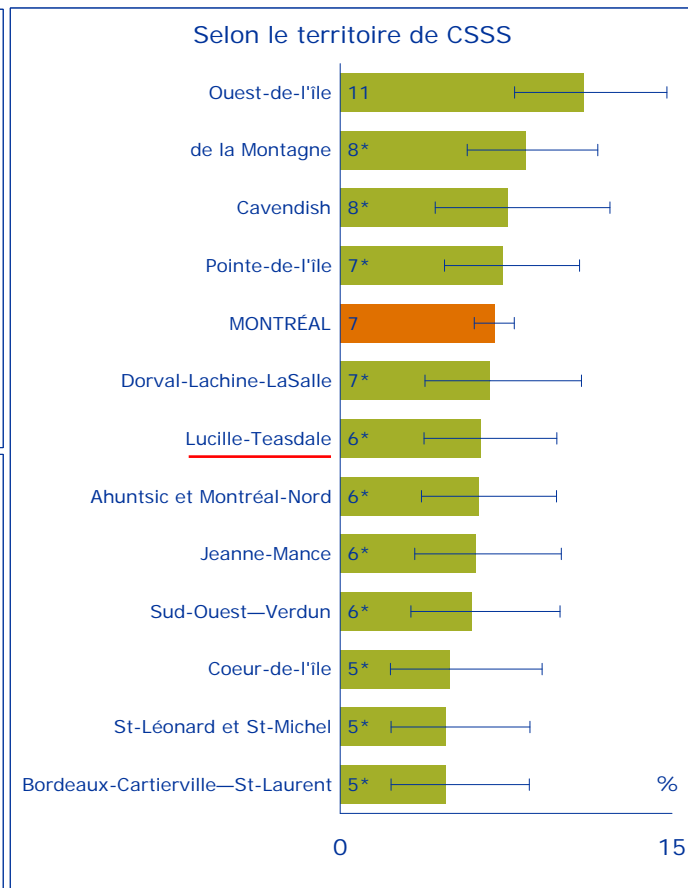
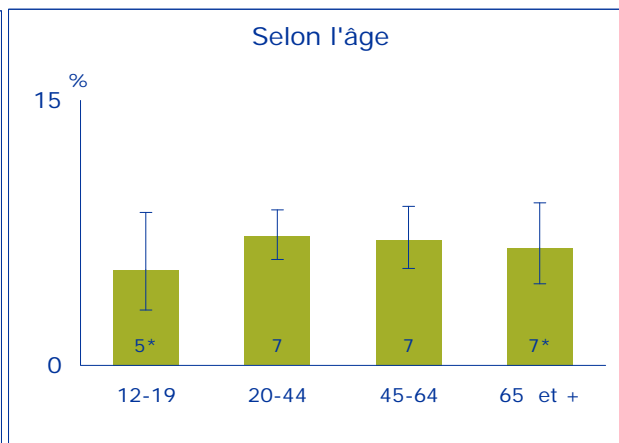
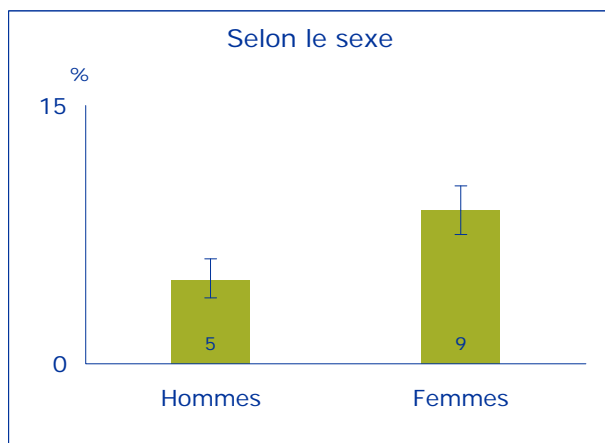
	Population estimée	Mesure	Intervalle de confiance	Coefficient de variation
	N	%	%	%
Montréal	112 700	7	[6,1 ; 7,9]	6,6
Sexe				
Hommes	38 300	5	[3,8 ; 6,1]	11,5
Femmes	74 500	9	[7,5 ; 10,3]	8,0
Âge				
12-19 ans	8 500	5 *	[3,1 ; 8,7]	24,3
20-44 ans	54 000	7	[6,0 ; 8,8]	9,5
45-64 ans	32 600	7	[5,5 ; 9,0]	12,2
65 ans et plus	17 600	7 *	[4,6 ; 9,2]	16,8
Territoire de CSSS				
Ouest-de-l'île	20 000	11	[7,9 ; 14,8]	15,3
Dorval-Lachine-LaSalle	7 700	7 *	[3,8 ; 10,9]	24,9
Sud-Ouest—Verdun	7 100	6 *	[3,2 ; 9,9]	26,9
Cavendish	8 200	8 *	[4,3 ; 12,2]	24,8
de la Montagne	16 500	8 *	[5,7 ; 11,7]	17,2
Bordeaux-Cartierville—St-Laurent	5 200	5 *	[2,3 ; 8,5]	30,9
Ahuntsic et Montréal-Nord	8 800	6 *	[3,7 ; 9,8]	23,5
Coeur-de-l'île	4 600	5 *	[2,3 ; 9,1]	32,5
Jeanne-Mance	7 200	6 *	[3,4 ; 10,0]	25,9
St-Léonard et St-Michel	5 500	5 *	[2,3 ; 8,6]	30,9
Lucille-Teasdale	9 400	6 *	[3,8 ; 9,8]	22,8
Pointe-de-l'île	12 400	7	[4,7 ; 10,8]	20,1

* L'estimation est jugée légèrement imprécise, la donnée doit être utilisée avec prudence.

Source : Statistique Canada, *Enquête sur la santé dans les collectivités canadiennes*, 2005.

Direction de santé publique de l'Agence de la santé et des services sociaux de Montréal - Mai 2007

Proportion de la population de 12 ans et plus souffrant d'allergies alimentaires, Montréal, 2005



* L'estimation est jugée légèrement imprécise, la donnée doit être utilisée avec prudence.

Source : Statistique Canada, Enquête sur la santé dans les collectivités canadiennes, 2005.

Direction de santé publique de l'Agence de la santé et des services sociaux de Montréal - Mai 2007

**Proportion de la population de 12 ans et plus
souffrant d'allergies autres qu'alimentaires, Montréal, 2005**

	Population estimée	Mesure	Intervalle de confiance	Coefficient de variation
	N	%	%	%
Montréal	420 000	26	[24,4 ; 27,5]	3,1
Sexe				
Hommes	178 500	23	[20,6 ; 24,9]	4,8
Femmes	241 600	29	[26,7 ; 31,2]	3,9
Âge				
12-19 ans	42 500	27	[22,0 ; 32,2]	9,5
20-44 ans	210 300	28	[26,1 ; 30,8]	4,2
45-64 ans	114 800	25	[22,0 ; 27,7]	5,9
65 ans et plus	52 500	20	[16,5 ; 23,8]	9,0
Territoire de CSSS				
Ouest-de-l'île	55 700	30	[25,5 ; 35,2]	8,1
Dorval-Lachine-LaSalle	28 600	24	[18,7 ; 30,0]	11,8
Sud-Ouest—Verdun	25 800	22	[16,9 ; 27,9]	12,6
Cavendish	25 900	25	[18,8 ; 31,2]	12,4
de la Montagne	43 400	22	[18,0 ; 26,5]	9,7
Bordeaux-Cartierville—St-Laurent	23 300	21	[15,4 ; 26,3]	13,4
Ahuntsic et Montréal-Nord	35 100	24	[19,2 ; 29,4]	10,7
Coeur-de-l'île	25 400	26	[20,1 ; 33,4]	12,4
Jeanne-Mance	37 600	31	[24,9 ; 36,8]	9,9
St-Léonard et St-Michel	25 900	23	[17,6 ; 29,1]	12,5
Lucille-Teasdale	43 600	29	[23,6 ; 34,1]	9,3
Pointe-de-l'île	49 700	30	[25,0 ; 35,1]	8,6

Source : Statistique Canada, *Enquête sur la santé dans les collectivités canadiennes*, 2005.

Direction de santé publique de l'Agence de la santé et des services sociaux de Montréal - Mai 2007

Proportion de la population de 12 ans et plus souffrant d'allergies autres qu'alimentaires, Montréal, 2005



Source : Statistique Canada, Enquête sur la santé dans les collectivités canadiennes, 2005.
 Direction de santé publique de l'Agence de la santé et des services sociaux de Montréal - Mai 2007

**Proportion de la population des 12 ans et plus ayant un faible sentiment
d'appartenance à la communauté locale, Montréal 2005**

	Population estimée	Mesure	Intervalle de confiance	Coefficient de variation
	N	%	%	%
Montréal	699 800	45	[43,0 46,6]	2,0
Sexe				
Hommes	340 200	45	[42,1 ; 47,3]	2,9
Femmes	359 600	45	[42,4 ; 47,4]	2,9
Âge				
12-19 ans	52 100	34	[28,9 ; 39,9]	8,2
20-44 ans	367 200	51	[48,2 ; 53,5]	2,7
45-64 ans	203 000	45	[41,8 ; 48,5]	3,8
65 ans et plus	77 400	32	[28,1 ; 36,8]	6,8
Modalité de vie				
Personnes seules	143 800	47	[43,0 ; 51,1]	4,4
Couples	166 400	47	[43,2 ; 50,8]	4,1
Couples avec enfants	203 600	40	[37,2 ; 43,4]	3,9
Monoparentales	65 000	45	[38,9 ; 50,6]	6,7
Autres	114 500	49	[43,9 ; 53,2]	4,9
Niveau de revenu				
Faible	162 900	42	[38,7 ; 45,9]	4,3
Moyen	230 600	44	[41,0 ; 47,2]	3,6
Élevé	199 500	50	[46,8 ; 54,0]	3,6
Niveau de scolarité				
Primaire ou secondaire non complété	95 100	33	[29,5 ; 37,4]	6,1
Diplôme secondaire ou postsecondaire non complété	117 400	44	[39,8 ; 48,5]	5,0
Diplôme d'études postsecondaires	455 000	48	[46,1 ; 50,7]	2,5
Statut d'immigration				
Immigrants récents	65 700	39	[34,1 ; 44,9]	7,0
Immigrants de longue date	100 100	38	[33,4 ; 41,9]	5,7
Non migrants	494 800	47	[45,3 ; 49,7]	2,4
Territoire de CSSS				
Ouest-de-l'île	78 300	44	[38,6 ; 49,2]	6,2
Dorval-Lachine-LaSalle	47 800	42	[35,8 ; 49,1]	8,0
Sud-Ouest—Verdun	56 200	51	[43,9 ; 57,5]	6,8
Cavendish	44 400	44	[36,9 ; 51,0]	8,2
de la Montagne	77 300	41	[35,7 ; 45,9]	6,4
Bordeaux-Cartierville—St-Laurent	51 600	49	[42,5 ; 56,5]	7,2
Ahuntsic et Montréal-Nord	63 500	45	[39,1 ; 51,1]	6,8
Coeur-de-l'île	37 900	42	[34,3 ; 49,0]	9,0
Jeanne-Mance	44 500	37	[30,9 ; 43,5]	8,6
St-Léonard et St-Michel	46 400	44	[36,9 ; 50,6]	8,0
Lucille-Teasdale	78 400	54	[47,7 ; 59,5]	5,6
Pointe-de-l'île	73 500	46	[40,3 ; 51,5]	6,2

Source : Statistique Canada, *Enquête sur la santé dans les collectivités canadiennes*, 2005.

Direction de santé publique de l'Agence de la santé et des services sociaux de Montréal - Mai 2007

Proportion de la population des 12 ans et plus ayant un faible sentiment d'appartenance à la communauté locale, Montréal, 2005



Source : Statistique Canada, Enquête sur la santé dans les collectivités canadiennes, 2005.
 Direction de santé publique de l'Agence de la santé et des services sociaux de Montréal - Mai 2007

**Proportion de la population de 45 ans et plus souffrant
d'arthrite ou rhumatisme, Montréal, 2005**

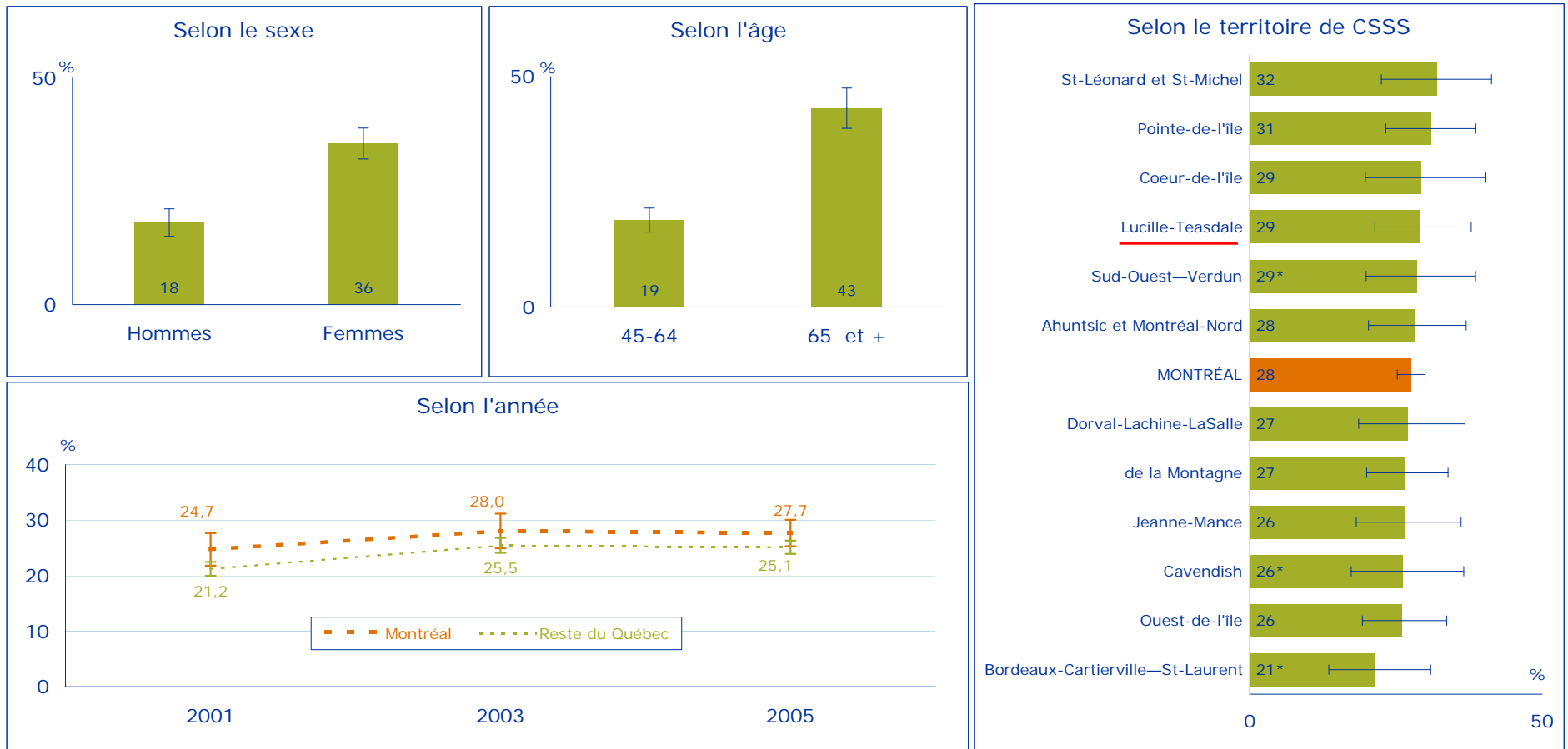
	Population estimée	Mesure	Intervalle de confiance	Coefficient de variation
	N	%	%	%
Montréal	200 000	28	[25,2 ; 30,0]	4,4
Sexe				
Hommes	59 600	18	[15,1 ; 21,1]	8,6
Femmes	140 400	36	[32,1 ; 39,0]	4,9
Âge				
45-64 ans	86 900	19	[16,3 ; 21,4]	7,0
65 ans et plus	113 100	43	[38,8 ; 47,5]	5,2
Territoire de CSSS				
Ouest-de-l'île	21 400	26	[19,2 ; 33,6]	13,6
Dorval-Lachine-LaSalle	14 200	27	[18,6 ; 36,8]	16,4
Sud-Ouest—Verdun	15 000	29	[19,9 ; 38,6]	16,0
Cavendish de la Montagne	12 100	26 *	[17,3 ; 36,6]	17,9
Bordeaux-Cartierville—St-Laurent	23 200	27	[20,0 ; 33,9]	12,9
Ahuntsic et Montréal-Nord	10 800	21 *	[13,5 ; 30,9]	19,8
Coeur-de-l'île	18 100	28	[20,3 ; 37,0]	14,5
Jeanne-Mance	12 800	29 *	[19,7 ; 40,4]	17,2
St-Léonard et St-Michel	14 400	26	[18,2 ; 36,1]	16,5
Lucille-Teasdale	15 800	32	[22,5 ; 41,3]	15,1
Pointe-de-l'île	19 400	29	[21,4 ; 37,9]	13,8
	23 000	31	[23,3 ; 38,6]	12,7

* L'estimation est jugée légèrement imprécise, la donnée doit être utilisée avec prudence.

Source : Statistique Canada, *Enquête sur la santé dans les collectivités canadiennes*, 2005.

Direction de santé publique de l'Agence de la santé et des services sociaux de Montréal - Mai 2007

Proportion de la population de 45 ans et plus souffrant d'arthrite ou rhumatisme, Montréal, 2005



* L'estimation est jugée légèrement imprécise, la donnée doit être utilisée avec prudence.
 Source : Statistique Canada, Enquête sur la santé dans les collectivités canadiennes, 2005.
 Direction de santé publique de l'Agence de la santé et des services sociaux de Montréal - Mai 2007

Proportion de la population de 12 ans et plus fumant la cigarette, Montréal, 2005

	Population estimée	Mesure	Intervalle de confiance	Coefficient de variation
	N	%	%	%
Montréal	403 400	25	[23,4 ; 26,5]	3,1
Sexe				
Hommes	209 600	27	[24,6 ; 29,1]	4,3
Femmes	193 800	23	[21,1 ; 25,3]	4,6
Âge				
12-19 ans	24 100	15	[11,4 ; 19,9]	13,7
20-44 ans	219 300	30	[27,3 ; 32,1]	4,1
45-64 ans	127 500	28	[24,7 ; 30,6]	5,5
65 ans et plus	32 600	13	[9,8 ; 15,8]	11,9
Niveau de revenu				
Faible	121 500	30	[26,9 ; 33,4]	5,5
Moyen	147 500	27	[24,7 ; 30,2]	5,1
Élevé	87 700	22	[18,9 ; 24,7]	6,9
Niveau de scolarité				
Primaire ou secondaire non complété	62 600	20	[17,0 ; 23,5]	8,2
Diplôme secondaire ou postsecondaire non complété	85 600	32	[27,5 ; 35,5]	6,5
Diplôme d'études postsecondaires	242 100	25	[23,2 ; 27,2]	4,0
Statut d'immigration				
Immigrants récents	33 700	19	[15,3 ; 24,1]	11,2
Immigrants de longue date	55 900	20	[16,3 ; 23,2]	8,7
Non migrants	299 400	28	[26,1 ; 30,0]	3,6
Territoire de CSSS				
Ouest-de-l'île	36 500	20 (-)	[15,9 ; 24,5]	10,8
Dorval-Lachine-LaSalle	32 000	27	[21,2 ; 32,9]	11,0
Sud-Ouest—Verdun	33 700	29	[23,2 ; 35,2]	10,5
Cavendish	25 200	24	[18,4 ; 30,8]	12,6
de la Montagne	37 200	19 (-)	[15,1 ; 23,3]	10,8
Bordeaux-Cartierville—St-Laurent	24 500	22	[16,3 ; 27,5]	13,0
Ahuntsic et Montréal-Nord	27 700	19 (-)	[14,7 ; 24,4]	12,5
Coeur-de-l'île	25 200	26	[20,0 ; 33,2]	12,4
Jeanne-Mance	43 700	36 (+)	[29,7 ; 42,2]	8,8
St-Léonard et St-Michel	26 500	24	[18,0 ; 29,6]	12,3
Lucille-Teasdale	46 000	31 (+)	[25,2 ; 35,9]	8,9
Pointe-de-l'île	45 200	27	[22,2 ; 32,1]	9,3

(+) (-) Valeur significativement plus élevée ou plus faible que celle de l'ensemble de Montréal.

Source : Statistique Canada, Enquête sur la santé dans les collectivités canadiennes, 2005.

Direction de santé publique de l'Agence de la santé et des services sociaux de Montréal - Mai 2007

Proportion de la population de 12 ans et plus fumant la cigarette, Montréal, 2005



(+) (-) Valeur significativement plus élevée ou plus faible que celle de l'ensemble de Montréal

Source : Statistique Canada, Enquête sur la santé dans les collectivités canadiennes, 2005

Direction de santé publique de l'Agence de la santé et des services sociaux de Montréal - Mai 2007

**Proportion de la population de 18 ans et plus
peu active durant ses loisirs, Montréal, 2005**

	Population estimée	Mesure	Intervalle de confiance	Coefficient de variation
	N	%	%	%
Montréal	577 300	39	[37,8 40,1]	1,5
Sexe				
Hommes	258 400	36	[34,8 ; 37,9]	2,2
Femmes	319 000	41	[39,7 ; 43,0]	2,0
Âge				
18-44 ans	273 000	35	[33,7 ; 36,6]	2,1
45-64 ans	190 500	42	[39,5 ; 43,7]	2,6
65 ans et plus	113 900	46	[43,2 ; 49,4]	3,4
Niveau de revenu				
Faible	157 800	44	[41,2 ; 46,1]	2,9
Moyen	191 700	39	[36,9 ; 40,8]	2,6
Élevé	123 500	32	[30,5 ; 34,5]	3,1
Niveau de scolarité				
Primaire ou secondaire non complété	104 000	51	[47,8 ; 55,0]	3,6
Diplôme secondaire ou postsecondaire non complété	95 500	38	[35,1 ; 40,4]	3,6
Diplôme d'études postsecondaires	341 500	36	[34,6 ; 37,2]	1,9
Statut d'immigration				
Immigrants récents	68 600	43	[39,1 ; 46,4]	4,3
Immigrants de longue date	124 900	47	[43,7 ; 49,6]	3,2
Non migrants	346 900	36	[34,7 ; 37,3]	1,9
Territoire de CSSS				
Ouest-de-l'île	58 800	35	[30,0 ; 40,5]	7,6
Dorval-Lachine-LaSalle	40 700	38	[31,3 ; 44,6]	9,0
Sud-Ouest—Verdun	34 300	33 (-)	[26,0 ; 39,0]	10,2
Cavendish	30 000	32 (-)	[25,0 ; 38,7]	10,9
de la Montagne	65 200	36	[30,6 ; 40,7]	7,2
Bordeaux-Cartierville—St-Laurent	42 900	43	[35,9 ; 50,0]	8,3
Ahuntsic et Montréal-Nord	54 100	41	[34,7 ; 46,9]	7,6
Coeur-de-l'île	31 100	36	[28,2 ; 42,9]	10,5
Jeanne-Mance	35 300	31 (-)	[24,7 ; 37,0]	10,2
St-Léonard et St-Michel	46 900	47 (+)	[39,4 ; 53,7]	7,8
Lucille-Teasdale	58 500	42	[36,0 ; 48,0]	7,3
Pointe-de-l'île	79 600	53 (+)	[46,8 ; 58,4]	5,6

(+) (-) Valeur significativement plus élevée ou plus faible que celle de l'ensemble de Montréal.

Source : Statistique Canada, Enquête sur la santé dans les collectivités canadiennes, 2005.

Direction de santé publique de l'Agence de la santé et des services sociaux de Montréal - Mai 2007

Proportion de la population de 18 ans et plus inactive durant ses loisirs, Montréal, 2005



(+) (-) Valeur significativement plus élevée ou plus faible que celle de l'ensemble de Montréal.

Source : Statistique Canada, Enquête sur la santé dans les collectivités canadiennes, 2005.

Direction de santé publique de l'Agence de la santé et des services sociaux de Montréal - Mai 2007

Proportion de la population de 12 ans et plus souffrant d'asthme, Montréal, 2005

	Population estimée	Mesure	Intervalle de confiance	Coefficient de variation
	N	%	%	%
Montréal	146 200	9	[8,0 ; 10,0]	5,7
Sexe				
Hommes	60 000	8	[6,3 ; 9,0]	9,0
Femmes	86 100	10	[8,8 ; 11,8]	7,4
Âge				
12-19 ans	18 800	12	[8,7 ; 16,5]	15,6
20-44 ans	57 000	8	[6,4 ; 9,3]	9,2
45-64 ans	43 900	10	[7,6 ; 11,6]	10,4
65 ans et plus	26 500	10	[7,6 ; 13,0]	13,4
Niveau de revenu				
Faible	38 500	10	[7,6 ; 11,9]	11,1
Moyen	47 900	9	[7,3 ; 10,9]	10,0
Élevé	39 200	10	[7,7 ; 12,0]	11,0
Niveau de scolarité				
Primaire ou secondaire non complété	39 600	13	[10,2 ; 15,8]	10,8
Diplôme secondaire ou postsecondaire non complété	30 600	11	[8,7 ; 14,3]	12,4
Diplôme d'études postsecondaires	72 500	8	[6,3 ; 8,8]	8,2
Statut d'immigration				
Immigrants récents	4 700	3 *	[1,3 ; 5,1]	32,9
Immigrants de longue date	20 100	7	[5,1 ; 9,6]	15,6
Non migrants	114 900	11	[9,4 ; 12,1]	6,4
Territoire de CSSS				
Ouest-de-l'île	21 200	12	[8,4 ; 15,4]	14,9
Dorval-Lachine-LaSalle	9 000	8 *	[4,5 ; 11,9]	23,3
Sud-Ouest—Verdun	11 000	10 *	[6,0 ; 14,3]	20,7
Cavendish	6 800	7 *	[3,5 ; 10,9]	26,8
de la Montagne	19 400	10	[7,1 ; 13,5]	15,6
Bordeaux-Cartierville—St-Laurent	7 600	7 *	[3,7 ; 10,9]	25,8
Ahuntsic et Montréal-Nord	7 600	5 *	[2,8 ; 8,5]	26,0
Coeur-de-l'île	11 200	12 *	[7,3 ; 17,1]	20,5
Jeanne-Mance	11 000	9 *	[5,7 ; 13,6]	20,8
St-Léonard et St-Michel	9 400	9 *	[5,1 ; 13,1]	22,5
Lucille-Teasdale	14 500	10 *	[6,4 ; 13,5]	18,3
Pointe-de-l'île	17 400	11	[7,4 ; 14,5]	16,5

* L'estimation est jugée légèrement imprécise, la donnée doit être utilisée avec prudence.

Source : Statistique Canada, *Enquête sur la santé dans les collectivités canadiennes*, 2005.

Direction de santé publique de l'Agence de la santé et des services sociaux de Montréal - Mai 2007

Proportion de la population de 12 ans et plus souffrant d'asthme, Montréal, 2005



* L'estimation est jugée légèrement imprécise, la donnée doit être utilisée avec prudence
 Source : Statistique Canada, Enquête sur la santé dans les collectivités canadiennes, 2005
 Direction de santé publique de l'Agence de la santé et des services sociaux de Montréal - Mai 2007

**Proportion de la population de 12 ans et plus blessée au cours d'une année
Montréal, 2005**

	Population estimée	Mesure	Intervalle de confiance	Coefficient de variation
	N	%	%	%
Montréal	175 300	11	[10,1 12,4]	5,2
Sexe				
Hommes	104 400	14	[12,0 ; 15,6]	6,6
Femmes	70 900	9	[7,4 ; 10,3]	8,2
Âge				
12-19 ans	28 900	19	[14,5 ; 23,7]	12,2
20-44 ans	91 800	13	[11,0 ; 14,6]	7,1
45-64 ans	36 500	8	[6,5 ; 10,3]	11,5
65 ans et plus	18 100	7	[5,2 ; 10,2]	16,5
Niveau de revenu				
Faible	45 400	11	[9,0 ; 13,5]	10,2
Moyen	58 300	11	[8,9 ; 12,7]	9,0
Élevé	54 400	14	[11,1 ; 15,9]	9,2
Niveau de scolarité				
Primaire ou secondaire non complété	36 300	12	[9,2 ; 14,6]	11,4
Diplôme secondaire ou postsecondaire non complété	28 400	11	[8,0 ; 13,5]	12,9
Diplôme d'études postsecondaires	109 300	11	[9,9 ; 12,8]	6,6
Statut d'immigration				
Immigration récente	17 700	10	[7,0 ; 13,8]	16,5
Immigration de longue date	19 300	7	[4,8 ; 9,2]	16,1
Non migrants	135 400	13	[11,2 ; 14,1]	5,8
Territoire de CSSS				
Ouest-de-l'île	21 500	12	[8,8 ; 16,1]	14,6
Dorval-Lachine-LaSalle	13 700	12 *	[7,9 ; 17,0]	18,4
Sud-Ouest—Verdun	16 500	15	[10,2 ; 20,1]	16,6
Cavendish	11 900	12 *	[8,0 ; 17,9]	19,5
de la Montagne	23 200	13	[9,2 ; 16,4]	14,1
Bordeaux-Cartierville—St-Laurent	9 700	9 *	[5,3 ; 13,6]	22,5
Ahuntsic et Montréal-Nord	14 100	10 *	[7,0 ; 14,7]	18,2
Coeur-de-l'île	10 900	12 *	[7,5 ; 17,6]	20,5
Jeanne-Mance	16 600	14 *	[9,7 ; 19,2]	16,7
St-Léonard et St-Michel	9 200	9 *	[5,1 ; 13,3]	23,2
Lucille-Teasdale	14 400	10 *	[6,6 ; 14,0]	18,3
Pointe-de-l'île	13 400	8 *	[5,5 ; 12,2]	19,1

* L'estimation est jugée légèrement imprécise, la donnée doit être utilisée avec prudence.

Source : Statistique Canada, *Enquête sur la santé dans les collectivités canadiennes*, 2005.

Direction de santé publique de l'Agence de la santé et des services sociaux de Montréal - Mai 2007

Proportion de la population de 12 ans et plus qui s'est blessée au cours de la dernière année, Montréal, 2005



* L'estimation est jugée légèrement imprécise, la donnée doit être utilisée avec prudence
 Source : Statistique Canada, Enquête sur la santé dans les collectivités canadiennes, 2005
 Direction de santé publique de l'Agence de la santé et des services sociaux de Montréal - Mai 2007

**Proportion de la population de 18 ans et plus souffrant d'embonpoint,
Montréal, 2005**

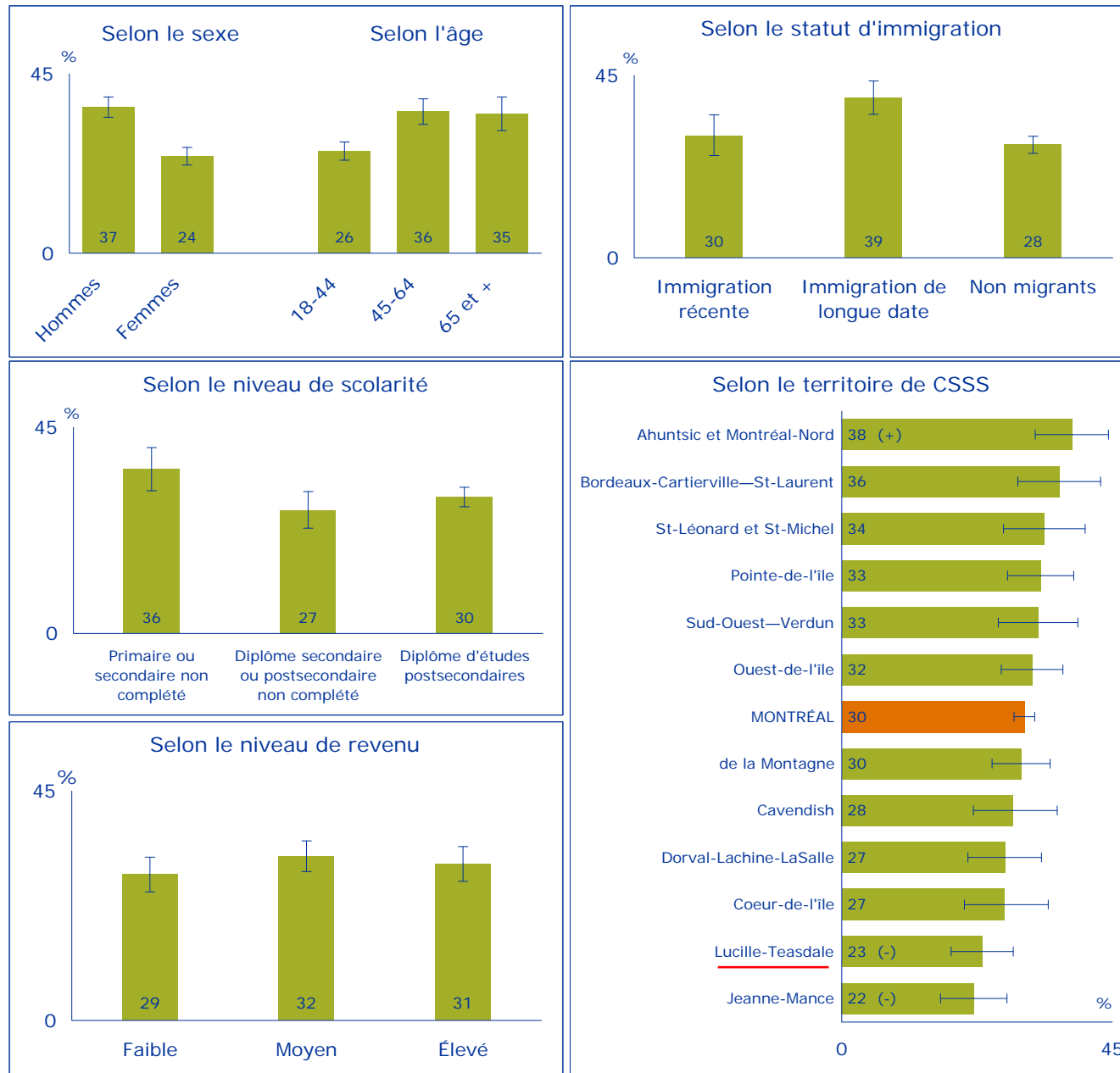
	Population estimée	Mesure	Intervalle de confiance	Coefficient de variation
	N	%	%	%
Montréal	444 600	30	[28,7 ; 32,1]	2,9
Sexe				
Hommes	262 700	37	[34,1 ; 39,2]	3,6
Femmes	182 000	24	[22,1 ; 26,6]	4,7
Âge				
18-44 ans	193 500	26	[23,4 ; 27,9]	4,5
45-64 ans	161 000	36	[32,3 ; 38,8]	4,6
65 ans et plus	90 100	35	[30,7 ; 39,2]	6,2
Niveau de revenu				
Faible	103 200	29	[25,2 ; 32,0]	6,0
Moyen	158 500	32	[29,2 ; 35,2]	4,8
Élevé	114 400	31	[27,3 ; 34,1]	5,7
Niveau de scolarité				
Primaire ou secondaire non complété	74 900	36	[31,1 ; 40,6]	6,7
Diplôme secondaire ou postsecondaire non complété	67 200	27	[23,0 ; 31,0]	7,6
Diplôme d'études postsecondaires	277 900	30	[27,6 ; 31,9]	3,7
Statut d'immigration				
Immigration récente	45 900	30	[24,7 ; 35,3]	9,0
Immigration de longue date	107 800	39	[35,2 ; 43,7]	5,4
Non migrants	266 300	28	[25,8 ; 30,0]	3,8
Territoire de CSSS				
Ouest-de-l'île	52 700	32	[26,5 ; 36,8]	8,3
Dorval-Lachine-LaSalle	29 400	27	[21,0 ; 33,2]	11,5
Sud-Ouest—Verdun	33 300	33	[26,0 ; 39,3]	10,3
Cavendish	25 800	28	[21,9 ; 35,9]	12,1
de la Montagne	54 300	30	[25,0 ; 34,7]	8,3
Bordeaux-Cartierville—St-Laurent	35 900	36	[29,3 ; 43,0]	9,7
Ahuntsic et Montréal-Nord	49 300	38 (+)	[32,2 ; 44,4]	8,1
Coeur-de-l'île	24 100	27	[20,4 ; 34,3]	12,7
Jeanne-Mance	25 100	22 (-)	[16,4 ; 27,5]	12,9
St-Léonard et St-Michel	33 500	34	[26,9 ; 40,5]	10,3
Lucille-Teasdale	31 700	23 (-)	[18,2 ; 28,5]	11,3
Pointe-de-l'île	49 400	33	[27,6 ; 38,6]	8,5

(+) (-) Valeur significativement plus élevée ou plus faible que celle de l'ensemble de Montréal.

Source : Statistique Canada, *Enquête sur la santé dans les collectivités canadiennes*, 2005.

Direction de santé publique de l'Agence de la santé et des services sociaux de Montréal - Mai 2007

Proportion de la population de 18 ans et plus souffrant d'embonpoint, Montréal 2005



(+) (-) Valeur significativement plus élevée ou plus faible que celle de l'ensemble de Montréal.

Source : Statistique Canada, Enquête sur la santé dans les collectivités canadiennes, 2005.

Direction de santé publique de l'Agence de la santé et des services sociaux de Montréal - Mai 2007

Indicateurs sociosanitaires, population de 12 ans et plus, Montréal, 2005

Résultats de l'Enquête sur la santé dans les collectivités canadiennes - cycle 3.1

Indicateurs	Population estimée	Mesure %	Intervalle de confiance	Tendance de la variation entre Montréal et le reste du Québec		
				-100 %	0	+100 %
Habitudes de vie et comportements						
Fumeur	403 400	25	[23,4 ; 26,5]			
Peu actif durant les loisirs - 18 ans et plus	577 300	39 (-)	[37,8 ; 40,1]			
Faible fréquence de l'activité physique	316 800	20 (+)	[18,5 ; 21,4]			
Aucun transport actif pour les déplacements (travail / études / emplettes)	339 500	21 (-)	[19,5 ; 22,4]			
Consommation élevée d'alcool au cours d'une semaine	108 100	7	[5,8 ; 7,6]			
Consommation élevée d'alcool 12 fois ou plus au cours d'une année	238 100	15 (-)	[13,6 ; 16,1]			
Environnements social et physique						
Faible sentiment d'appartenance à la communauté locale	699 800	45	[43,0 ; 46,6]			
Exposition des non-fumeurs à la fumée secondaire à la maison	128 000	11 (-)	[9,3 ; 11,8]			
État de santé générale						
Perception négative l'état de santé	181 300	11	[10,1 ; 12,3]			
Impact des problèmes de santé sur les principales sphères d'activité de la vie	330 900	20	[19,0 ; 21,9]			
Incapacité d'une journée ou plus au cours des 2 dernières semaines	220 600	14	[12,4 ; 14,9]			
État de santé physique						
Allergies alimentaires	112 700	7 (+)	[6,1 ; 7,9]			
Allergies autres qu'alimentaires	420 000	26	[24,4 ; 27,5]			
Asthme	146 200	9	[8,0 ; 10,0]			
Arthrite ou rhumatisme - 45 ans et plus	200 000	28	[25,2 ; 30,0]			
Maux de dos autres que fibromyalgie/arthrite	265 400	16	[15,1 ; 17,7]			
Migraines	154 300	10	[8,5 ; 10,6]			
Hypertension - 45 ans et plus	205 400	28	[26,0 ; 30,8]			
Bronchite, emphysème ou MPOC - 45 ans et plus	43 900	6	[4,9 ; 7,5]			
Embonpoint (25 ≤ IMC ≤ 29,9) - 18 ans et plus	444 600	30 (-)	[28,7 ; 32,1]			
Obésité (IMC ≥ 30) - 18 ans et plus	190 900	13 (-)	[11,8 ; 14,3]			
Surplus de poids - 12-17 ans	17 700	17	[12,3 ; 23,5]			
Diagnostic d'une ITS	74 600	8	[6,8 ; 9,3]			
Blessure au cours des 12 derniers mois	175 300	11	[10,1 ; 12,4]			
État de santé psychosociale et mentale						
Perception négative de la santé mentale	69 700	4	[3,7 ; 5,2]			
Idées suicidaires sérieuses au cours de la vie	173 900	12	[10,6 ; 13,0]			
Éprouve un stress quotidien élevé - 20 ans et plus	399 000	27	[27,5 ; 29,1]			
Éprouve un stress important au travail - 20 ans et plus	365 200	37	[34,8 ; 39,3]			
Services préventifs						
Vaccin antigrippal au cours de la dernière année - 60 ans et plus	184 900	57	[53,4 ; 61,2]			
Test PAP au cours des 3 dernières années - 18-69 ans	472 800	72 (+)	[69,7 ; 74,7]			
Mammographie au cours des 2 dernières années - 35 ans et plus	236 500	45	[42,4 ; 48,6]			
Services de première ligne						
Avoir un médecin de famille	1 092 500	68 (-)	[65,9 ; 69,2]			

(+) (-) Valeur significativement plus élevée ou plus faible que celle du Reste du Québec.

Source : Enquête sur la santé dans les collectivités canadiennes, Statistique Canada, 2005.

Indicateurs sociosanitaires, population de 12 ans et plus, CSSS Ahuntsic - Montréal-Nord, 2005

Résultats de l'Enquête sur la santé dans les collectivités canadiennes - cycle 3.1

Indicateurs	Population estimée	Mesure %	Intervalle de confiance	Tendance de la variation entre le CSSS et Montréal		
				-100 %	0	+100 %
Habitudes de vie et comportements						
Fumeur	27 700	19 (-)	[14,7 ; 24,4]			
Peu actif durant les loisirs - 18 ans et plus	54 100	41	[34,7 ; 46,9]			
Faible fréquence de l'activité physique	28 200	20	[15,1 ; 24,9]			
Aucun transport actif pour les déplacements (travail / études / emplettes)	27 000	19	[14,2 ; 23,8]			
Consommation élevée d'alcool au cours d'une semaine	6 100	4 *	[2,0 ; 7,3]			
Consommation élevée d'alcool 12 fois ou plus au cours d'une année	11 900	8 *	[5,2 ; 12,2]			
Environnements social et physique						
Faible sentiment d'appartenance à la communauté locale	63 500	45	[39,1 ; 51,1]			
Exposition des non-fumeurs à la fumée secondaire à la maison	12 600	11 *	[7,1 ; 15,9]			
État de santé générale						
Perception négative de l'état de santé	18 500	13	[9,2 ; 17,5]			
Impact des problèmes de santé sur les principales sphères d'activité de la vie	28 900	20	[15,4 ; 24,9]			
Incapacité d'une journée ou plus au cours des 2 dernières semaines	16 500	11 *	[7,9 ; 15,8]			
État de santé physique						
Allergies alimentaires	8 800	6 *	[3,7 ; 9,8]			
Allergies autres qu'alimentaires	35 100	24	[19,2 ; 29,4]			
Asthme	7 600	5 *	[2,8 ; 8,5]			
Arthrite ou rhumatisme - 45 ans et plus	18 100	28	[20,3 ; 37,0]			
Maux de dos autres que fibromyalgie/arthrite	24 800	17	[13,0 ; 22,3]			
Migraines	13 700	10 *	[6,3 ; 13,6]			
Hypertension - 45 ans et plus	17 600	27	[19,4 ; 35,8]			
Embonpoint (25 ≤ IMC ≤ 29,9) - 18 ans et plus	49 300	38 (+)	[32,2 ; 44,4]			
Obésité (IMC ≥ 30) - 18 ans et plus	14 500	11 *	[7,5 ; 15,8]			
Diagnostic d'une ITS	4 700	6 *	[2,8 ; 11,0]			
Blessure au cours des 12 derniers mois	14 100	10 *	[7,0 ; 14,7]			
État de santé psychosociale et mentale						
Idées suicidaires sérieuses au cours de la vie	14 100	11 *	[7,4 ; 15,6]			
Éprouve un stress quotidien élevé - 20 ans et plus	37 500	29	[23,3 ; 34,7]			
Éprouve un stress important au travail - 20 ans et plus	34 400	41	[33,0 ; 48,2]			
Services préventifs						
Vaccin antigrippal au cours de la dernière année - 60 ans et plus	16 900	55	[42,4 ; 68,0]			
Test PAP au cours des 3 dernières années - 18-69 ans	35 800	61 (-)	[51,7 ; 69,8]			
Mammographie au cours des 2 dernières années - 35 ans et plus	17 800	37	[26,8 ; 46,3]			
Services de première ligne						
Avoir un médecin de famille	94 100	65	[59,8 ; 71,1]			

(+) (-) Valeur significativement plus élevée ou plus faible que celle de l'ensemble de Montréal.

* L'estimation est jugée légèrement imprécise, la donnée doit être utilisée avec prudence.

Source : Statistique Canada, *Enquête sur la santé dans les collectivités canadiennes*, 2005.

Indicateurs sociosanitaires, population de 12 ans et plus, CSSS Bordeaux-Cartierville—St-Laurent, 2005

Résultats de l'Enquête sur la santé dans les collectivités canadiennes - cycle 3.1

Indicateurs	Population estimée	Mesure %	Intervalle de confiance	Tendance de la variation entre le CSSS et Montréal		
				-100 %	0	+100 %
Habitudes de vie et comportements						
Fumeur	24 500	22	[16,3 ; 27,5]			
Peu actif durant les loisirs - 18 ans et plus	42 900	43	[35,9 ; 50,0]			
Faible fréquence de l'activité physique	26 600	25	[18,7 ; 30,6]			
Aucun transport actif pour les déplacements (travail / études / emplettes)	32 500	29 (+)	[22,9 ; 35,2]			
Consommation élevée d'alcool au cours d'une semaine	1 700	1 **	[0,3 ; 4,1]			
Consommation élevée d'alcool 12 fois ou plus au cours d'une année	10 600	10 *	[5,9 ; 14,3]			
Environnements social et physique						
Faible sentiment d'appartenance à la communauté locale	51 600	49	[42,5 ; 56,5]			
Exposition des non-fumeurs à la fumée secondaire à la maison	12 100	14 *	[9,1 ; 20,3]			
État de santé générale						
Perception négative de l'état de santé	9 700	9 *	[5,2 ; 12,3]			
Impact des problèmes de santé sur les principales sphères d'activité de la vie	23 300	21	[15,5 ; 26,6]			
Incapacité d'une journée ou plus au cours des 2 dernières semaines	13 600	12 *	[8,2 ; 17,6]			
État de santé physique						
Allergies alimentaires	5 200	5 *	[2,3 ; 8,5]			
Allergies autres qu'alimentaires	23 300	21	[15,4 ; 26,3]			
Asthme	7 600	7 *	[3,7 ; 10,9]			
Arthrite ou rhumatisme - 45 ans et plus	10 800	21 *	[13,5 ; 30,9]			
Maux de dos autres que fibromyalgie/arthrite	15 800	14 *	[9,8 ; 19,7]			
Migraines	8 500	8 *	[4,4 ; 12,0]			
Hypertension - 45 ans et plus	11 500	23 *	[15,3 ; 33,3]			
Embonpoint (25 ≤ IMC ≤ 29,9) - 18 ans et plus	35 900	36	[29,3 ; 33,0]			
Obésité (IMC ≥ 30) - 18 ans et plus	13 500	13 *	[8,8 ; 19,1]			
Blessure au cours des 12 derniers mois	9 700	9 *	[5,3 ; 13,6]			
État de santé psychosociale et mentale						
Idées suicidaires sérieuses au cours de la vie	7 000	7 *	[3,7 ; 11,4]			
Éprouve un stress quotidien élevé - 20 ans et plus	28 000	28	[21,8 ; 35,0]			
Éprouve un stress important au travail - 20 ans et plus	25 500	38	[29,1 ; 45,9]			
Services préventifs						
Vaccin antigrippal au cours de la dernière année - 60 ans et plus	13 700	63	[46,9 ; 77,9]			
Test PAP au cours des 3 dernières années - 18-69 ans	32 000	71	[60,5 ; 80,8]			
Mammographie au cours des 2 dernières années - 35 ans et plus	18 200	53	[40,9 ; 65,4]			
Services de première ligne						
Avoir un médecin de famille	74 000	67	[60,3 ; 73,0]			

(+) (-) Valeur significativement plus élevée ou plus faible que celle de l'ensemble de Montréal.

* L'estimation est jugée légèrement imprécise, la donnée doit être utilisée avec prudence.

** L'estimation est très imprécise, elle est fournie à titre indicatif seulement.

Source : Statistique Canada, *Enquête sur la santé dans les collectivités canadiennes*, 2005.

Indicateurs sociosanitaires, population de 12 ans et plus, CSSS Cavendish, 2005

Résultats de l'Enquête sur la santé dans les collectivités canadiennes - cycle 3.1

Indicateurs	Population estimée	Mesure %	Intervalle de confiance	Tendance de la variation entre le CSSS et Montréal		
				-100 %	0	+100 %
Habitudes de vie et comportements						
Fumeur	25 200	24	[18,4 ; 30,8]			
Peu actif durant les loisirs - 18 ans et plus	30 000	32 (-)	[25,0 ; 38,7]			
Faible fréquence de l'activité physique	14 200	14 *	[9,4 ; 19,7]			
Aucun transport actif pour les déplacements (travail / études / emplettes)	19 200	18	[13,1 ; 24,3]			
Consommation élevée d'alcool au cours d'une semaine	8 500	8 *	[4,8 ; 13,0]			
Consommation élevée d'alcool 12 fois ou plus au cours d'une année	19 500	19	[13,7 ; 25,2]			
Environnements social et physique						
Faible sentiment d'appartenance à la communauté locale	44 400	44	[36,9 ; 51,0]			
Exposition des non-fumeurs à la fumée secondaire à la maison	8 400	11 *	[6,2 ; 16,9]			
État de santé générale						
Perception négative de l'état de santé	8 400	8 *	[4,6 ; 12,8]			
Impact des problèmes de santé sur les principales sphères d'activité de la vie	20 200	19	[14,0 ; 25,4]			
Incapacité d'une journée ou plus au cours des 2 dernières semaines	15 100	15 *	[10,0 ; 20,4]			
État de santé physique						
Allergies alimentaires	8 200	8 *	[4,3 ; 12,2]			
Allergies autres qu'alimentaires	25 900	25	[18,8 ; 31,2]			
Asthme	6 800	7 *	[3,5 ; 10,9]			
Arthrite ou rhumatisme - 45 ans et plus	12 100	26 *	[17,3 ; 36,6]			
Maux de dos autres que fibromyalgie/arthrite	15 100	14 *	[9,6 ; 19,8]			
Migraines	9 800	9 *	[5,5 ; 14,0]			
Hypertension - 45 ans et plus	13 500	28 *	[19,2 ; 39,1]			
Embonpoint (25 ≤ IMC ≤ 29,9) - 18 ans et plus	25 800	28	[21,9 ; 35,9]			
Obésité (IMC ≥ 30) - 18 ans et plus	9 200	10 *	[5,9 ; 15,4]			
Blessure au cours des 12 derniers mois	11 900	12 *	[8,0 ; 17,9]			
État de santé psychosociale et mentale						
Idées suicidaires sérieuses au cours de la vie	6 700	7 *	[3,9 ; 12,2]			
Éprouve un stress quotidien élevé - 20 ans et plus	24 600	26	[20,1 ; 33,6]			
Éprouve un stress important au travail - 20 ans et plus	20 000	32	[23,6 ; 40,3]			
Services préventifs						
Vaccin antigrippal au cours de la dernière année - 60 ans et plus	12 600	67	[49,0 ; 81,4]			
Test PAP au cours des 3 dernières années - 18-69 ans	30 100	73	[61,8 ; 82,5]			
Mammographie au cours des 2 dernières années - 35 ans et plus	15 500	45	[33,1 ; 57,5]			
Services de première ligne						
Avoir un médecin de famille	73 900	70	[63,5 ; 76,6]			

(+) (-) Valeur significativement plus élevée ou plus faible que celle de l'ensemble de Montréal.

* L'estimation est jugée légèrement imprécise, la donnée doit être utilisée avec prudence.

Source : Statistique Canada, *Enquête sur la santé dans les collectivités canadiennes*, 2005.

Indicateurs sociosanitaires, population de 12 ans et plus, CSSS du Cœur-de-l'Île, 2005

Résultats de l'Enquête sur la santé dans les collectivités canadiennes - cycle 3.1

Indicateurs	Population estimée	Mesure %	Intervalle de confiance	Tendance de la variation entre le CSSS et Montréal		
				-100 %	0	+100 %
Habitudes de vie et comportements						
Fumeur	25 200	26	[20,0 ; 33,2]			
Peu actif durant les loisirs - 18 ans et plus	31 100	36	[28,2 ; 42,9]			
Faible fréquence de l'activité physique	16 500	18	[12,3 ; 24,2]			
Aucun transport actif pour les déplacements (travail / études / emplettes)	14 300	15 * (-)	[10,0 ; 20,8]			
Consommation élevée d'alcool au cours d'une semaine	5 200	6 *	[2,7 ; 9,9]			
Consommation élevée d'alcool 12 fois ou plus au cours d'une année	18 200	19	[13,4 ; 25,3]			
Environnements social et physique						
Faible sentiment d'appartenance à la communauté locale	37 900	42	[34,3 ; 49,0]			
Exposition des non-fumeurs à la fumée secondaire à la maison	9 500	13 *	[8,1 ; 20,3]			
État de santé générale						
Perception négative de l'état de santé	11 800	12 *	[7,7 ; 17,7]			
Impact des problèmes de santé sur les principales sphères d'activité de la vie	23 100	24	[18,1 ; 31,1]			
Incapacité d'une journée ou plus au cours des 2 dernières semaines	15 500	16 *	[10,9 ; 22,1]			
État de santé physique						
Allergies alimentaires	4 600	5 *	[2,3 ; 9,1]			
Allergies autres qu'alimentaires	25 400	26	[20,1 ; 33,4]			
Asthme	11 200	12 *	[7,3 ; 17,1]			
Arthrite ou rhumatisme - 45 ans et plus	12 800	29 *	[19,7 ; 40,4]			
Maux de dos autres que fibromyalgie/arthrite	17 000	18	[12,3 ; 23,9]			
Migraines	9 200	9 *	[5,5 ; 14,5]			
Hypertension - 45 ans et plus	11 000	26 *	[16,6 ; 36,4]			
Embonpoint (25 ≤ IMC ≤ 29,9) - 18 ans et plus	24 100	27	[20,4 ; 34,3]			
Obésité (IMC ≥ 30) - 18 ans et plus	10 400	12 *	[7,4 ; 17,8]			
Diagnostic d'une ITS	5 600	10 *	[5,1 ; 17,0]			
Blessure au cours des 12 derniers mois	10 900	12 *	[7,5 ; 17,6]			
État de santé psychosociale et mentale						
Idées suicidaires sérieuses au cours de la vie	13 200	15 *	[10,1 ; 21,5]			
Éprouve un stress quotidien élevé - 20 ans et plus	28 200	32	[25,0 ; 39,2]			
Éprouve un stress important au travail - 20 ans et plus	25 000	41	[31,9 ; 49,9]			
Services préventifs						
Vaccin antigrippal au cours de la dernière année - 60 ans et plus	8 400	54	[34,3 ; 71,7]			
Test PAP au cours des 3 dernières années - 18-69 ans	26 600	69	[57,5 ; 79,8]			
Mammographie au cours des 2 dernières années - 35 ans et plus	11 900	44	[30,2 ; 57,8]			
Services de première ligne						
Avoir un médecin de famille	62 700	65	[57,9 ; 71,8]			

1. Les différences observées entre le CSSS et la région ne sont pas toujours statistiquement significatives.

* L'estimation est jugée légèrement imprécise, la donnée doit être utilisée avec prudence.

Source : Statistique Canada, Enquête sur la santé dans les collectivités canadiennes, 2005.

(+) (-) Valeur significativement plus élevée ou plus faible que celle de l'ensemble de Montréal.

Indicateurs sociosanitaires, population de 12 ans et plus, CSSS de la Montagne, 2005

Résultats de l'Enquête sur la santé dans les collectivités canadiennes - cycle 3.1

Indicateurs	Population estimée	Mesure %	Intervalle de confiance	Tendance de la variation entre le CSSS et Montréal		
				-100 %	0	+100 %
Habitudes de vie et comportements						
Fumeur	37 200	19 (-)	[15,1 ; 23,3]			
Peu actif durant les loisirs - 18 ans et plus	65 200	36	[30,6 ; 40,7]			
Faible fréquence de l'activité physique	27 800	14	[10,9 ; 18,3]			
Aucun transport actif pour les déplacements (travail / études / emplettes)	31 500	16 (-)	[12,4 ; 20,1]			
Consommation élevée d'alcool au cours d'une semaine	15 600	8 *	[5,4 ; 11,2]			
Consommation élevée d'alcool 12 fois ou plus au cours d'une année	26 100	13	[10,0 ; 17,3]			
Environnements social et physique						
Faible sentiment d'appartenance à la communauté locale	77 300	41	[35,7 ; 45,9]			
Exposition des non-fumeurs à la fumée secondaire à la maison	11 500	7 *	[4,7 ; 10,9]			
État de santé générale						
Perception négative de l'état de santé	13 900	7 *	[4,6 ; 10,1]			
Impact des problèmes de santé sur les principales sphères d'activité de la vie	37 700	19	[15,3 ; 23,6]			
Incapacité d'une journée ou plus au cours des 2 dernières semaines	29 900	15	[11,7 ; 19,3]			
État de santé physique						
Allergies alimentaires	16 500	8 *	[5,7 ; 11,7]			
Allergies autres qu'alimentaires	43 400	22	[18,0 ; 26,5]			
Asthme	19 400	10	[7,1 ; 13,5]			
Arthrite ou rhumatisme - 45 ans et plus	23 200	27	[20,0 ; 33,9]			
Maux de dos autres que fibromyalgie/arthrite	22 800	12	[8,5 ; 15,3]			
Migraines	17 000	9 *	[6,0 ; 12,0]			
Hypertension - 45 ans et plus	21 500	25	[18,5 ; 32,2]			
Embonpoint (25 ≤ IMC ≤ 29,9) - 18 ans et plus	54 300	30	[25,0 ; 34,7]			
Obésité (IMC ≥ 30) - 18 ans et plus	15 300	8 *	[5,7 ; 11,8]			
Blessure au cours des 12 derniers mois	23 200	13	[9,2 ; 16,4]			
État de santé psychosociale et mentale						
Idées suicidaires sérieuses au cours de la vie	18 200	10	[7,0 ; 13,7]			
Éprouve un stress quotidien élevé - 20 ans et plus	46 600	26	[21,6 ; 31,1]			
Éprouve un stress important au travail - 20 ans et plus	43 700	38	[31,8 ; 44,7]			
Services préventifs						
Vaccin antigrippal au cours de la dernière année - 60 ans et plus	27 700	74	[62,4 ; 84,0]			
Test PAP au cours des 3 dernières années - 18-69 ans	56 100	72	[64,1 ; 79,2]			
Mammographie au cours des 2 dernières années - 35 ans et plus	29 800	47	[38,1 ; 56,0]			
Services de première ligne						
Avoir un médecin de famille	133 900	69	[63,8 ; 73,3]			

(+) (-) Valeur significativement plus élevée ou plus faible que celle de l'ensemble de Montréal.

* L'estimation est jugée légèrement imprécise, la donnée doit être utilisée avec prudence.

Source : Statistique Canada, Enquête sur la santé dans les collectivités canadiennes, 2005.

Indicateurs sociosanitaires, population de 12 ans et plus, CSSS Dorval-Lachine-LaSalle, 2005

Résultats de l'Enquête sur la santé dans les collectivités canadiennes - cycle 3.1

Indicateurs	Population estimée	Mesure %	Intervalle de confiance	Tendance de la variation entre le CSSS et Montréal		
				-100 %	0	+100 %
Habitudes de vie et comportements						
Fumeur	32 000	27	[21,2 ; 32,9]			
Peu actif durant les loisirs - 18 ans et plus	40 700	38	[31,3 ; 44,6]			
Faible fréquence de l'activité physique	17 600	15	[10,8 ; 20,8]			
Aucun transport actif pour les déplacements (travail / études / emplettes)	36 400	31 (+)	[24,9 ; 37,0]			
Consommation élevée d'alcool au cours d'une semaine	4 700	4 *	[1,9 ; 7,6]			
Consommation élevée d'alcool 12 fois ou plus au cours d'une année	13 700	12 *	[7,8 ; 16,7]			
Environnements social et physique						
Faible sentiment d'appartenance à la communauté locale	47 800	42	[35,8 ; 49,1]			
Exposition des non-fumeurs à la fumée secondaire à la maison	8 600	10 *	[5,8 ; 15,5]			
État de santé générale						
Perception négative de l'état de santé	13 700	12 *	[7,8 ; 16,6]			
Impact des problèmes de santé sur les principales sphères d'activité de la vie	21 900	18	[13,6 ; 24,2]			
Incapacité d'une journée ou plus au cours des 2 dernières semaines	17 900	15	[10,8 ; 20,7]			
État de santé physique						
Allergies alimentaires	7 700	7 *	[3,8 ; 10,9]			
Allergies autres qu'alimentaires	28 600	24	[18,7 ; 30,0]			
Asthme	9 000	8 *	[4,5 ; 11,9]			
Arthrite ou rhumatisme - 45 ans et plus	14 200	27	[18,6 ; 36,8]			
Maux de dos autres que fibromyalgie/arthrite	26 600	23 (+)	[17,0 ; 28,0]			
Migraines	17 100	14	[10,0 ; 19,6]			
Hypertension - 45 ans et plus	16 900	32	[22,9 ; 41,1]			
Embonpoint (25 ≤ IMC ≤ 29,9) - 18 ans et plus	29 400	27	[21,0 ; 33,2]			
Obésité (IMC ≥ 30) - 18 ans et plus	17 600	16	[11,5 ; 22,1]			
Blessure au cours des 12 derniers mois	13 700	12 *	[7,9 ; 17,0]			
État de santé psychosociale et mentale						
Idées suicidaires sérieuses au cours de la vie	12 500	12 *	[7,6 ; 16,9]			
Éprouve un stress quotidien élevé - 20 ans et plus	28 300	27	[20,4 ; 32,6]			
Éprouve un stress important au travail - 20 ans et plus	29 700	41	[32,4 ; 48,8]			
Services préventifs						
Vaccin antigrippal au cours de la dernière année - 60 ans et plus	11 800	51	[35,5 ; 66,7]			
Test PAP au cours des 3 dernières années - 18-69 ans	35 200	74	[63,3 ; 82,3]			
Mammographie au cours des 2 dernières années - 35 ans et plus	17 200	43	[32,0 ; 54,5]			
Services de première ligne						
Avoir un médecin de famille	86 100	73	[67,6 ; 78,9]			

(+) (-) Valeur significativement plus élevée ou plus faible que celle de l'ensemble de Montréal.

* L'estimation est jugée légèrement imprécise, la donnée doit être utilisée avec prudence.

Source : Statistique Canada, *Enquête sur la santé dans les collectivités canadiennes*, 2005.

Indicateurs sociosanitaires, population de 12 ans et plus, CSSS Jeanne-Mance, 2005

Résultats de l'Enquête sur la santé dans les collectivités canadiennes - cycle 3.1

Indicateurs	Population estimée	Mesure %	Intervalle de confiance	Tendance de la variation entre le CSSS et Montréal		
				-100 %	0	+100 %
Habitudes de vie et comportements						
Fumeur	43 700	36 (+)	[29,7 ; 42,2]			
Peu actif durant les loisirs - 18 ans et plus	35 300	31 (-)	[24,7 ; 37,0]			
Faible fréquence de l'activité physique	22 200	18	[13,6 ; 24,1]			
Aucun transport actif pour les déplacements (travail / études / emplettes)	8 900	7 * (-)	[4,4 ; 11,6]			
Consommation élevée d'alcool au cours d'une semaine	13 900	11 *	[7,6 ; 16,3]			
Consommation élevée d'alcool 12 fois ou plus au cours d'une année	34 300	29 (+)	[22,6 ; 34,4]			
Environnements social et physique						
Faible sentiment d'appartenance à la communauté locale	44 500	37	[30,9 ; 43,5]			
Exposition des non-fumeurs à la fumée secondaire à la maison	7 600	10 *	[5,3 ; 15,6]			
État de santé générale						
Perception négative de l'état de santé	13 200	11 *	[7,2 ; 15,6]			
Impact des problèmes de santé sur les principales sphères d'activité de la vie	24 400	20	[14,9 ; 25,3]			
Incapacité d'une journée ou plus au cours des 2 dernières semaines	16 200	13 *	[9,3 ; 18,6]			
État de santé physique						
Allergies alimentaires	7 200	6 *	[3,4 ; 10,0]			
Allergies autres qu'alimentaires	37 600	31	[24,9 ; 36,8]			
Asthme	11 000	9 *	[5,7 ; 13,6]			
Arthrite ou rhumatisme - 45 ans et plus	14 400	26	[18,2 ; 36,1]			
Maux de dos autres que fibromyalgie/arthrite	20 200	17	[12,0 ; 22,0]			
Migraines	7 600	6 *	[3,4 ; 10,0]			
Hypertension - 45 ans et plus	16 600	30	[21,5 ; 39,3]			
Embonpoint (25 ≤ IMC ≤ 29,9) - 18 ans et plus	25 100	22 (-)	[16,4 ; 27,5]			
Obésité (IMC ≥ 30) - 18 ans et plus	9 800	8 *	[5,1 ; 13,0]			
Blessure au cours des 12 derniers mois	16 600	14	[9,7 ; 19,2]			
État de santé psychosociale et mentale						
Idées suicidaires sérieuses au cours de la vie	19 600	17	[12,5 ; 23,0]			
Éprouve un stress quotidien élevé - 20 ans et plus	35 400	32	[26,0 ; 38,7]			
Éprouve un stress important au travail - 20 ans et plus	32 900	42	[34,2 ; 50,2]			
Services préventifs						
Vaccin antigrippal au cours de la dernière année - 60 ans et plus	14 700	62	[46,5 ; 76,2]			
Test PAP au cours des 3 dernières années - 18-69 ans	38 900	74	[63,9 ; 82,1]			
Mammographie au cours des 2 dernières années - 35 ans et plus	15 300	40	[28,9 ; 51,6]			
Services de première ligne						
Avoir un médecin de famille	71 900	59 (-)	[52,8 ; 65,5]			

(+) (-) Valeur significativement plus élevée ou plus faible que celle de l'ensemble de Montréal.

* L'estimation est jugée légèrement imprécise, la donnée doit être utilisée avec prudence.

Source : Statistique Canada, *Enquête sur la santé dans les collectivités canadiennes*, 2005.

Indicateurs sociosanitaires, population de 12 ans et plus, CSSS Lucille-Teasdale, 2005

Résultats de l'Enquête sur la santé dans les collectivités canadiennes - cycle 3.1

Indicateurs	Population estimée	Mesure %	Intervalle de confiance	Tendance de la variation entre le CSSS et Montréal		
				-100 %	0	+100 %
Habitudes de vie et comportements						
Fumeur	46 000	31 (+)	[25,2 ; 35,9]			
Peu actif durant les loisirs - 18 ans et plus	58 500	42	[36,0 ; 48,0]			
Faible fréquence de l'activité physique	40 600	27 (+)	[22,1 ; 32,5]			
Aucun transport actif pour les déplacements (travail / études / emplettes)	30 000	20	[15,5 ; 25,0]			
Consommation élevée d'alcool au cours d'une semaine	14 300	10 *	[6,4 ; 13,6]			
Consommation élevée d'alcool 12 fois ou plus au cours d'une année	27 800	19	[14,4 ; 23,9]			
Environnements social et physique						
Faible sentiment d'appartenance à la communauté locale	78 400	54	[47,7 ; 59,5]			
Exposition des non-fumeurs à la fumée secondaire à la maison	12 600	12 *	[7,9 ; 17,5]			
État de santé générale						
Perception négative de l'état de santé	21 700	14	[10,5 ; 19,0]			
Impact des problèmes de santé sur les principales sphères d'activité de la vie	28 200	19	[14,3 ; 23,6]			
Incapacité d'une journée ou plus au cours des 2 dernières semaines	17 300	12	[8,1 ; 15,8]			
État de santé physique						
Allergies alimentaires	9 400	6 *	[3,8 ; 9,8]			
Allergies autres qu'alimentaires	43 600	29	[23,6 ; 34,1]			
Asthme	14 500	10 *	[6,4 ; 13,5]			
Arthrite ou rhumatisme - 45 ans et plus	19 400	29	[21,4 ; 37,9]			
Maux de dos autres que fibromyalgie/arthrite	30 800	20	[15,8 ; 25,2]			
Migraines	13 700	9 *	[6,1 ; 13,1]			
Hypertension - 45 ans et plus	21 400	32	[23,6 ; 39,9]			
Embonpoint (25 ≤ IMC ≤ 29,9) - 18 ans et plus	31 700	23 (-)	[18,2 ; 28,5]			
Obésité (IMC ≥ 30) - 18 ans et plus	22 500	16	[12,1 ; 21,5]			
Blessure au cours des 12 derniers mois	14 400	10 *	[6,6 ; 14,0]			
État de santé psychosociale et mentale						
Idées suicidaires sérieuses au cours de la vie	21 100	15	[11,2 ; 20,3]			
Éprouve un stress quotidien élevé - 20 ans et plus	42 600	31	[25,6 ; 36,9]			
Éprouve un stress important au travail - 20 ans et plus	38 300	42	[34,9 ; 49,8]			
Services préventifs						
Vaccin antigrippal au cours de la dernière année - 60 ans et plus	17 800	54	[41,7 ; 66,3]			
Test PAP au cours des 3 dernières années - 18-69 ans	43 400	71	[61,5 ; 78,8]			
Mammographie au cours des 2 dernières années - 35 ans et plus	20 100	40	[29,8 ; 49,4]			
Services de première ligne						
Avoir un médecin de famille	97 300	65	[59,0 ; 70,1]			

(+) (-) Valeur significativement plus élevée ou plus faible que celle de l'ensemble de Montréal.

* L'estimation est jugée légèrement imprécise, la donnée doit être utilisée avec prudence.

Source : Statistique Canada, *Enquête sur la santé dans les collectivités canadiennes*, 2005.

Indicateurs sociosanitaires, population de 12 ans et plus, Montréal, 2005

Résultats de l'Enquête sur la santé dans les collectivités canadiennes - cycle 3.1

Indicateurs	Population estimée	Mesure %	Intervalle de confiance	Tendance de la variation entre Montréal et le reste du Québec		
				-100 %	0	+100 %
Habitudes de vie et comportements						
Fumeur	403 400	25	[23,4 ; 26,5]			
Peu actif durant les loisirs - 18 ans et plus	577 300	39 (-)	[37,8 ; 40,1]			
Faible fréquence de l'activité physique	316 800	20 (+)	[18,5 ; 21,4]			
Aucun transport actif pour les déplacements (travail / études / emplettes)	339 500	21 (-)	[19,5 ; 22,4]			
Consommation élevée d'alcool au cours d'une semaine	108 100	7	[5,8 ; 7,6]			
Consommation élevée d'alcool 12 fois ou plus au cours d'une année	238 100	15 (-)	[13,6 ; 16,1]			
Environnements social et physique						
Faible sentiment d'appartenance à la communauté locale	699 800	45	[43,0 ; 46,6]			
Exposition des non-fumeurs à la fumée secondaire à la maison	128 000	11 (-)	[9,3 ; 11,8]			
État de santé générale						
Perception négative l'état de santé	181 300	11	[10,1 ; 12,3]			
Impact des problèmes de santé sur les principales sphères d'activité de la vie	330 900	20	[19,0 ; 21,9]			
Incapacité d'une journée ou plus au cours des 2 dernières semaines	220 600	14	[12,4 ; 14,9]			
État de santé physique						
Allergies alimentaires	112 700	7 (+)	[6,1 ; 7,9]			
Allergies autres qu'alimentaires	420 000	26	[24,4 ; 27,5]			
Asthme	146 200	9	[8,0 ; 10,0]			
Arthrite ou rhumatisme - 45 ans et plus	200 000	28	[25,2 ; 30,0]			
Maux de dos autres que fibromyalgie/arthrite	265 400	16	[15,1 ; 17,7]			
Migraines	154 300	10	[8,5 ; 10,6]			
Hypertension - 45 ans et plus	205 400	28	[26,0 ; 30,8]			
Bronchite, emphysème ou MPOC - 45 ans et plus	43 900	6	[4,9 ; 7,5]			
Embonpoint (25 ≤ IMC ≤ 29,9) - 18 ans et plus	444 600	30 (-)	[28,7 ; 32,1]			
Obésité (IMC ≥ 30) - 18 ans et plus	190 900	13 (-)	[11,8 ; 14,3]			
Surplus de poids - 12-17 ans	17 700	17	[12,3 ; 23,5]			
Diagnostic d'une ITS	74 600	8	[6,8 ; 9,3]			
Blessure au cours des 12 derniers mois	175 300	11	[10,1 ; 12,4]			
État de santé psychosociale et mentale						
Perception négative de la santé mentale	69 700	4	[3,7 ; 5,2]			
Idées suicidaires sérieuses au cours de la vie	173 900	12	[10,6 ; 13,0]			
Éprouve un stress quotidien élevé - 20 ans et plus	399 000	27	[27,5 ; 29,1]			
Éprouve un stress important au travail - 20 ans et plus	365 200	37	[34,8 ; 39,3]			
Services préventifs						
Vaccin antigrippal au cours de la dernière année - 60 ans et plus	184 900	57	[53,4 ; 61,2]			
Test PAP au cours des 3 dernières années - 18-69 ans	472 800	72 (+)	[69,7 ; 74,7]			
Mammographie au cours des 2 dernières années - 35 ans et plus	236 500	45	[42,4 ; 48,6]			
Services de première ligne						
Avoir un médecin de famille	1 092 500	68 (-)	[65,9 ; 69,2]			

(+) (-) Valeur significativement plus élevée ou plus faible que celle du Reste du Québec.

Source : Enquête sur la santé dans les collectivités canadiennes, Statistique Canada, 2005.

Indicateurs sociosanitaires, population de 12 ans et plus, CSSS de l'Ouest-de-l'Île, 2005

Résultats de l'Enquête sur la santé dans les collectivités canadiennes - cycle 3.1

Indicateurs	Population estimée	Mesure %	Intervalle de confiance	Tendance de la variation entre le CSSS et Montréal		
				-100 %	0	+100 %
Habitudes de vie et comportements						
Fumeur	36 500	20 (-)	[15,9 ; 24,5]			
Peu actif durant les loisirs - 18 ans et plus	58 800	35	[30,0 ; 40,5]			
Faible fréquence de l'activité physique	28 300	16	[11,9 ; 19,8]			
Aucun transport actif pour les déplacements (travail / études / emplettes)	59 100	32 (+)	[27,4 ; 37,3]			
Consommation élevée d'alcool au cours d'une semaine	13 200	7 *	[4,3 ; 10,6]			
Consommation élevée d'alcool 12 fois ou plus au cours d'une année	21 300	12	[8,5 ; 15,6]			
Environnements social et physique						
Faible sentiment d'appartenance à la communauté locale	78 300	44	[38,6 ; 49,2]			
Exposition des non-fumeurs à la fumée secondaire à la maison	10 300	7 *	[4,2 ; 10,6]			
État de santé générale						
Perception négative de l'état de santé	16 700	9 *	[6,2 ; 12,5]			
Impact des problèmes de santé sur les principales sphères d'activité de la vie	48 600	27	[21,9 ; 31,2]			
Incapacité d'une journée ou plus au cours des 2 dernières semaines	24 100	13	[9,9 ; 17,4]			
État de santé physique						
Allergies alimentaires	20 000	11	[7,9 ; 14,8]			
Allergies autres qu'alimentaires	55 700	30	[25,5 ; 35,2]			
Asthme	21 200	12	[8,4 ; 15,4]			
Arthrite ou rhumatisme - 45 ans et plus	21 400	26	[19,2 ; 33,6]			
Maux de dos autres que fibromyalgie/arthrite	30 600	17	[13,0 ; 21,1]			
Migraines	17 200	9 *	[6,4 ; 12,8]			
Hypertension - 45 ans et plus	23 100	28	[21,4 ; 36,2]			
Embonpoint (25 ≤ IMC ≤ 29,9) - 18 ans et plus	52 700	32	[26,5 ; 36,8]			
Obésité (IMC ≥ 30) - 18 ans et plus	22 100	13	[9,7 ; 17,5]			
Blessure au cours des 12 derniers mois	21 500	12	[8,8 ; 16,1]			
État de santé psychosociale et mentale						
Idées suicidaires sérieuses au cours de la vie	14 800	9 *	[5,9 ; 12,5]			
Éprouve un stress quotidien élevé - 20 ans et plus	34 900	21	[16,7 ; 25,8]			
Éprouve un stress important au travail - 20 ans et plus	32 200	28	[21,9 ; 33,8]			
Services préventifs						
Vaccin antigrippal au cours de la dernière année - 60 ans et plus	21 900	63	[50,2 ; 74,7]			
Test PAP au cours des 3 dernières années - 18-69 ans	61 100	85 (+)	[78,1 ; 90,7]			
Mammographie au cours des 2 dernières années - 35 ans et plus	28 400	47	[37,5 ; 55,6]			
Services de première ligne						
Avoir un médecin de famille	131 500	72	[67,1 ; 76,6]			

(+) (-) Valeur significativement plus élevée ou plus faible que celle de l'ensemble de Montréal.

* L'estimation est jugée légèrement imprécise, la donnée doit être utilisée avec prudence.

Source : Statistique Canada, *Enquête sur la santé dans les collectivités canadiennes*, 2005.

Indicateurs sociosanitaires, population de 12 ans et plus, CSSS de la Pointe-de-l'Île, 2005

Résultats de l'Enquête sur la santé dans les collectivités canadiennes - cycle 3.1

Indicateurs	Population estimée	Mesure %	Intervalle de confiance	Tendance de la variation entre le CSSS et Montréal		
				-100 %	0	+100 %
Habitudes de vie et comportements						
Fumeur	45 200	27	[22,2 ; 32,1]			
Peu actif durant les loisirs - 18 ans et plus	79 600	53 (+)	[46,8 ; 58,4]			
Faible fréquence de l'activité physique	48 000	30 (+)	[24,6 ; 34,9]			
Aucun transport actif pour les déplacements (travail / études / emplettes)	39 200	24	[18,9 ; 28,3]			
Consommation élevée d'alcool au cours d'une semaine	9 200	5 *	[3,2 ; 8,6]			
Consommation élevée d'alcool 12 fois ou plus au cours d'une année	23 200	14	[10,4 ; 18,4]			
Environnements social et physique						
Faible sentiment d'appartenance à la communauté locale	73 500	46	[40,3 ; 51,5]			
Exposition des non-fumeurs à la fumée secondaire à la maison	16 400	14 *	[9,4 ; 18,7]			
État de santé générale						
Perception négative de l'état de santé	23 900	14	[10,7 ; 18,8]			
Impact des problèmes de santé sur les principales sphères d'activité de la vie	31 100	19	[14,7 ; 23,6]			
Incapacité d'une journée ou plus au cours des 2 dernières semaines	21 100	13	[9,3 ; 17,0]			
État de santé physique						
Allergies alimentaires	12 400	7 *	[4,7 ; 10,8]			
Allergies autres qu'alimentaires	49 700	30	[25,0 ; 35,1]			
Asthme	17 400	11	[7,4 ; 14,5]			
Arthrite ou rhumatisme - 45 ans et plus	23 000	31	[23,3 ; 38,6]			
Maux de dos autres que fibromyalgie/arthrite	23 400	14	[10,4 ; 18,5]			
Migraines	16 700	10 *	[7,1 ; 14,1]			
Hypertension - 45 ans et plus	23 900	32	[24,4 ; 39,9]			
Embonpoint (25 ≤ IMC ≤ 29,9) - 18 ans et plus	49 400	33	[27,6 ; 38,6]			
Obésité (IMC ≥ 30) - 18 ans et plus	21 400	14	[10,4 ; 18,9]			
Blessure au cours des 12 derniers mois	13 400	8 *	[5,5 ; 12,2]			
État de santé psychosociale et mentale						
Perception négative de la santé mentale	5 100	3 *	[1,6 ; 5,9]			
Idées suicidaires sérieuses au cours de la vie	19 300	13	[9,2 ; 17,4]			
Éprouve un stress quotidien élevé - 20 ans et plus	32 700	22	[17,2 ; 26,8]			
Éprouve un stress important au travail - 20 ans et plus	32 800	32	[25,7 ; 38,9]			
Services préventifs						
Vaccin antigrippal au cours de la dernière année - 60 ans et plus	17 000	49	[36,4 ; 60,5]			
Test PAP au cours des 3 dernières années - 18-69 ans	49 800	71	[62,7 ; 78,8]			
Mammographie au cours des 2 dernières années - 35 ans et plus	26 700	51	[41,1 ; 60,9]			
Services de première ligne						
Avoir un médecin de famille	117 800	71	[66,1 ; 76,2]			

(+) (-) Valeur significativement plus élevée ou plus faible que celle de l'ensemble de Montréal.

* L'estimation est jugée légèrement imprécise, la donnée doit être utilisée avec prudence.

Source : Statistique Canada, *Enquête sur la santé dans les collectivités canadiennes*, 2005.

Indicateurs sociosanitaires, population de 12 ans et plus, CSSS du Sud-Ouest–Verdun, 2005

Résultats de l'Enquête sur la santé dans les collectivités canadiennes - cycle 3.1

Indicateurs	Population estimée	Mesure %	Intervalle de confiance	Tendance de la variation entre le CSSS et Montréal		
				-100 %	0	+100 %
Habitudes de vie et comportements						
Fumeur	33 700	29	[23,2 ; 35,2]			
Peu actif durant les loisirs - 18 ans et plus	34 300	33 (-)	[26,0 ; 39,0]			
Faible fréquence de l'activité physique	17 800	16	[11,1 ; 21,2]			
Aucun transport actif pour les déplacements (travail / études / emplettes)	20 000	17	[12,6 ; 23,0]			
Consommation élevée d'alcool au cours d'une semaine	10 200	9 *	[5,4 ; 13,5]			
Consommation élevée d'alcool 12 fois ou plus au cours d'une année	19 200	17	[12,0 ; 22,4]			
Environnements social et physique						
Faible sentiment d'appartenance à la communauté locale	56 200	51	[43,9 ; 57,5]			
Exposition des non-fumeurs à la fumée secondaire à la maison	11 000	14 *	[8,5 ; 20,0]			
État de santé générale						
Perception négative de l'état de santé	14 000	12 *	[8,0 ; 17,1]			
Impact des problèmes de santé sur les principales sphères d'activité de la vie	23 700	21	[15,3 ; 26,1]			
Incapacité d'une journée ou plus au cours des 2 dernières semaines	14 800	13 *	[8,7 ; 17,9]			
État de santé physique						
Allergies alimentaires	7 100	6 *	[3,2 ; 9,9]			
Allergies autres qu'alimentaires	25 800	22	[16,9 ; 27,9]			
Asthme	11 000	10 *	[6,0 ; 14,3]			
Arthrite ou rhumatisme - 45 ans et plus	15 000	29	[19,9 ; 38,6]			
Maux de dos autres que fibromyalgie/arthrite	21 900	19	[13,8 ; 24,5]			
Migraines	11 300	10 *	[6,0 ; 14,3]			
Hypertension - 45 ans et plus	15 300	30	[21,0 ; 40,0]			
Embonpoint (25 ≤ IMC ≤ 29,9) - 18 ans et plus	33 300	33	[26,0 ; 39,3]			
Obésité (IMC ≥ 30) - 18 ans et plus	13 200	13 *	[8,6 ; 18,5]			
Blessure au cours des 12 derniers mois	16 500	15	[10,2 ; 20,1]			
État de santé psychosociale et mentale						
Perception négative de la santé mentale	6 900	6 *	[3,2 ; 10,0]			
Idées suicidaires sérieuses au cours de la vie	16 900	16	[11,1 ; 21,6]			
Éprouve un stress quotidien élevé - 20 ans et plus	33 800	32	[25,9 ; 39,0]			
Éprouve un stress important au travail - 20 ans et plus	26 300	37	[29,1 ; 45,5]			
Services préventifs						
Vaccin antigrippal au cours de la dernière année - 60 ans et plus	12 300	48	[33,2 ; 62,9]			
Test PAP au cours des 3 dernières années - 18-69 ans	32 100	73	[61,8 ; 81,8]			
Mammographie au cours des 2 dernières années - 35 ans et plus	18 200	49	[36,9 ; 60,3]			
Services de première ligne						
Avoir un médecin de famille	77 600	67	[60,9 ; 73,3]			

(+) (-) Valeur significativement plus élevée ou plus faible que celle de l'ensemble de Montréal.

* L'estimation est jugée légèrement imprécise, la donnée doit être utilisée avec prudence.

Source : Statistique Canada, *Enquête sur la santé dans les collectivités canadiennes*, 2005.

Indicateurs sociosanitaires, population de 12 ans et plus, CSSS St-Léonard et St-Michel, 2005

Résultats de l'Enquête sur la santé dans les collectivités canadiennes - cycle 3.1

Indicateurs	Population estimée	Mesure %	Intervalle de confiance	Tendance de la variation entre le CSSS et Montréal		
				-100 %	0	+100 %
Habitudes de vie et comportements						
Fumeur	26 500	24	[18,0 ; 29,6]			
Peu actif durant les loisirs - 18 ans et plus	46 900	47 (+)	[39,5 ; 53,7]			
Faible fréquence de l'activité physique	28 900	27 (+)	[20,8 ; 32,9]			
Aucun transport actif pour les déplacements (travail / études / emplettes)	21 200	19	[14,0 ; 25,0]			
Consommation élevée d'alcool au cours d'une semaine	5 500	5 *	[2,3 ; 8,7]			
Consommation élevée d'alcool 12 fois ou plus au cours d'une année	12 300	11 *	[7,1 ; 16,1]			
Environnements social et physique						
Faible sentiment d'appartenance à la communauté locale	46 400	44	[36,9 ; 50,6]			
Exposition des non-fumeurs à la fumée secondaire à la maison	7 300	9 *	[4,9 ; 14,2]			
État de santé générale						
Perception négative de l'état de santé	15 700	14 *	[9,8 ; 19,7]			
Impact des problèmes de santé sur les principales sphères d'activité de la vie	20 000	18	[13,1 ; 23,9]			
Incapacité d'une journée ou plus au cours des 2 dernières semaines	18 500	17	[11,9 ; 22,4]			
État de santé physique						
Allergies alimentaires	5 500	5 *	[2,3 ; 8,6]			
Allergies autres qu'alimentaires	25 900	23	[17,6 ; 29,1]			
Asthme	9 400	9 *	[5,1 ; 13,1]			
Arthrite ou rhumatisme - 45 ans et plus	15 800	32	[22,5 ; 41,3]			
Maux de dos autres que fibromyalgie/arthrite	16 500	15	[10,3 ; 20,3]			
Migraines	12 500	11 *	[7,4 ; 16,5]			
Hypertension - 45 ans et plus	13 100	27 *	[18,0 ; 36,7]			
Embonpoint (25 ≤ IMC ≤ 29,9) - 18 ans et plus	33 500	34	[26,9 ; 40,5]			
Obésité (IMC ≥ 30) - 18 ans et plus	21 500	22	[16,1 ; 28,4]			
Blessure au cours des 12 derniers mois	9 200	9 *	[5,1 ; 13,3]			
État de santé psychosociale et mentale						
Idées suicidaires sérieuses au cours de la vie	10 600	11 *	[6,7 ; 16,0]			
Éprouve un stress quotidien élevé - 20 ans et plus	26 600	26	[20,3 ; 33,3]			
Éprouve un stress important au travail - 20 ans et plus	24 400	37	[28,3 ; 45,3]			
Services préventifs						
Vaccin antigrippal au cours de la dernière année - 60 ans et plus	10 100	43	[28,3 ; 59,0]			
Test PAP au cours des 3 dernières années - 18-69 ans	31 700	70	[60,1 ; 79,5]			
Mammographie au cours des 2 dernières années - 35 ans et plus	17 400	51	[38,6 ; 62,9]			
Services de première ligne						
Avoir un médecin de famille	71 800	65	[58,0 ; 70,9]			

(+) (-) Valeur significativement plus élevée ou plus faible que celle de l'ensemble de Montréal.

* L'estimation est jugée légèrement imprécise, la donnée doit être utilisée avec prudence.

Source : Statistique Canada, *Enquête sur la santé dans les collectivités canadiennes*, 2005.

**Proportion de la population de 12-17 ans et plus
présentant un surplus de poids, Montréal, 2005**

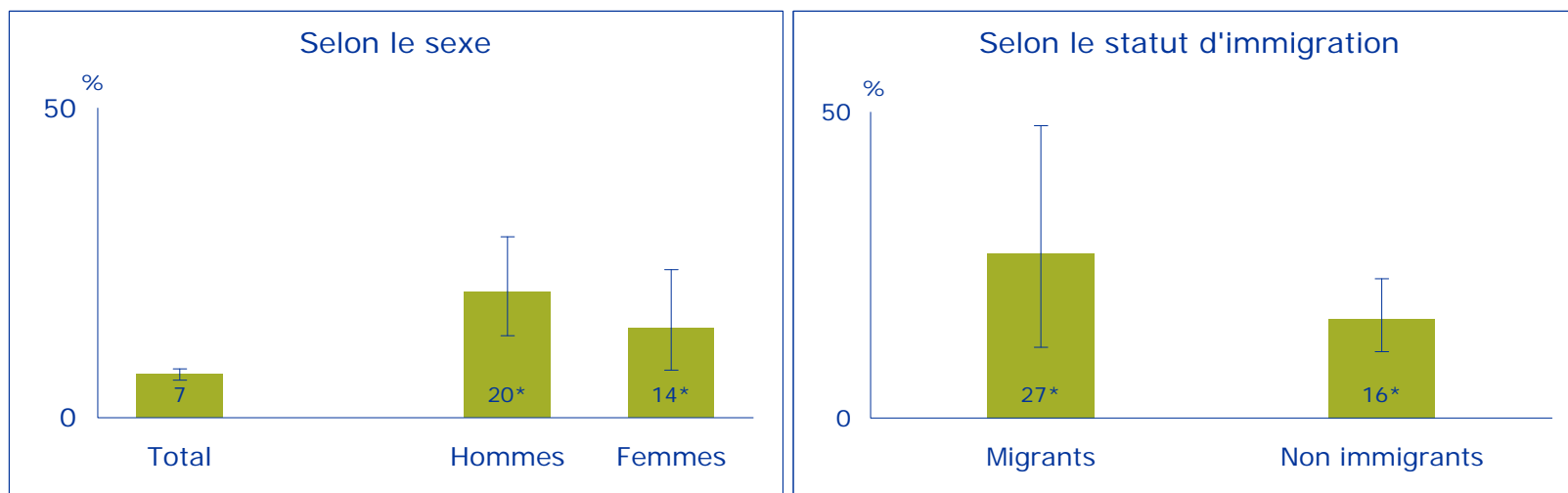
	Population estimée	Mesure	Intervalle de confiance	Coefficient de variation
	N	%	%	%
Montréal	17 700	7	[6,1 ; 7,9]	6,6
Sexe				
Hommes	11 500	20 *	[13,2 ; 29,2]	19,0
Femmes	6 200	14 *	[7,7 ; 23,9]	26,7
Statut d'immigration				
Migrants	3 700	27 *	[11,6 ; 47,8]	32,3
Non migrants	14 000	16 *	[10,8 ; 22,8]	18,0

* L'estimation est jugée légèrement imprécise, la donnée doit être utilisée avec prudence.

Source : Statistique Canada, *Enquête sur la santé dans les collectivités canadiennes*, 2005.

Direction de santé publique de l'Agence de la santé et des services sociaux de Montréal - Mai 2007

Proportion de la population de 12-17 ans présentant un surplus de poids, Montréal, 2005



* L'estimation est jugée légèrement imprécise, la donnée doit être utilisée avec prudence.

Source : Statistique Canada, Enquête sur la santé dans les collectivités canadiennes, 2005.

Direction de santé publique de l'Agence de la santé et des services sociaux de Montréal - Mai 2007

**Proportion de la population de 12 ans et plus non-fumeur exposée
à la fumée secondaire à la maison, Montréal, 2005**

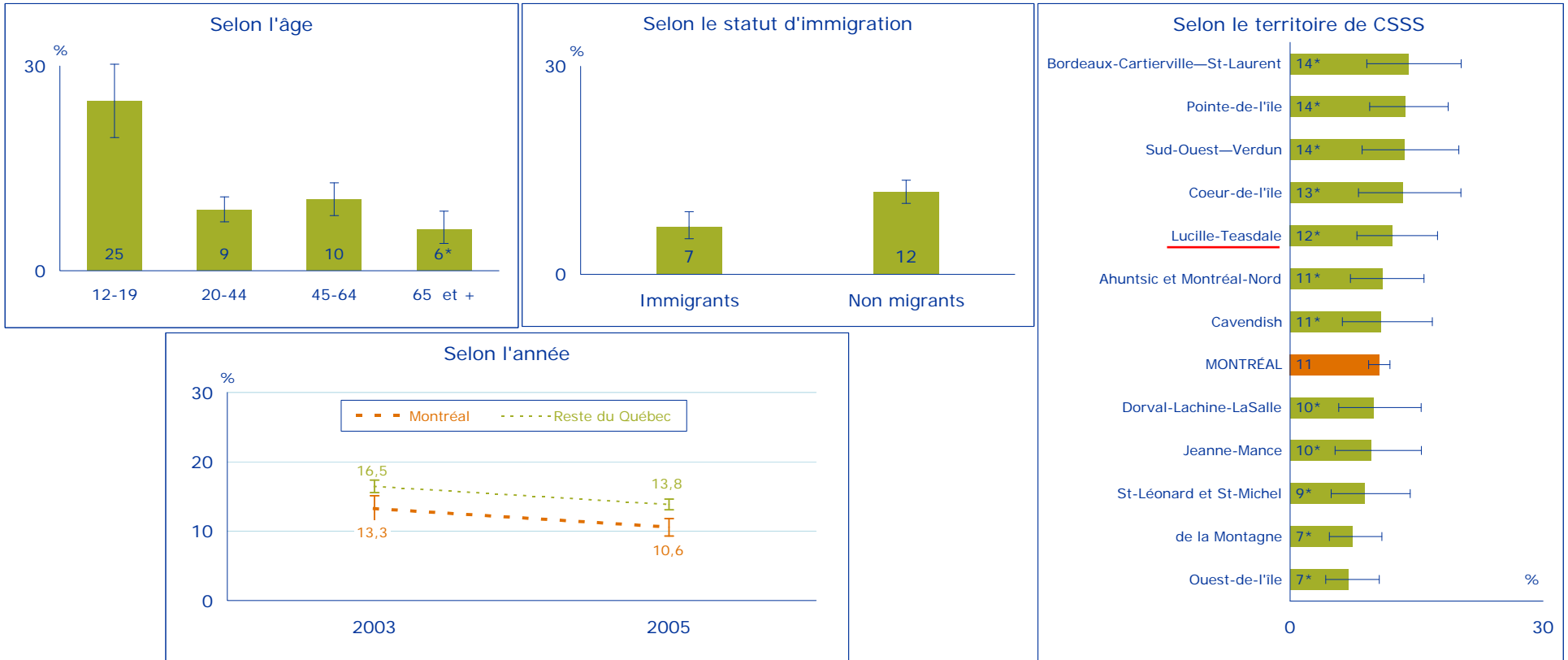
	Population estimée	Mesure	Intervalle de confiance	Coefficient de variation
	N	%	%	%
Montréal	128 000	11	[9,3 ; 11,8]	6,1
Âge				
12-19 ans	33 100	25	[19,5 ; 30,3]	11,0
20-44 ans	46 000	9	[7,2 ; 10,8]	10,2
45-64 ans	34 900	10	[8,1 ; 12,9]	11,6
65 ans et plus	14 000	6 *	[4,0 ; 8,7]	19,0
Statut d'immigration				
Immigrants	25 200	7	[5,1 ; 9,0]	13,9
Non migrants	91 400	12	[10,2 ; 13,6]	7,1
Territoire de CSSS				
Ouest-de-l'île	10 300	7 *	[4,2 ; 10,6]	22,1
Dorval-Lachine-LaSalle	8 600	10 *	[5,8 ; 15,5]	23,7
Sud-Ouest—Verdun	11 000	14 *	[8,5 ; 20,0]	20,3
Cavendish	8 400	11 *	[6,2 ; 16,9]	23,6
de la Montagne	11 500	7 *	[4,7 ; 10,9]	20,5
Bordeaux-Cartierville—St-Laurent	12 100	14 *	[9,1 ; 20,3]	19,3
Ahuntsic et Montréal-Nord	12 600	11 *	[7,1 ; 15,9]	19,3
Coeur-de-l'île	9 500	13 *	[8,1 ; 20,3]	21,9
Jeanne-Mance	7 600	10 *	[5,3 ; 15,6]	25,4
St-Léonard et St-Michel	7 300	9 *	[4,9 ; 14,2]	25,5
Lucille-Teasdale	12 600	12 *	[7,9 ; 17,5]	19,1
Pointe-de-l'île	16 400	14 *	[9,4 ; 18,7]	16,7

* L'estimation est jugée légèrement imprécise, la donnée doit être utilisée avec prudence.

Source : Statistique Canada, *Enquête sur la santé dans les collectivités canadiennes*, 2005.

Direction de santé publique de l'Agence de la santé et des services sociaux de Montréal - Mai 2007

Proportion de la population de 12 ans et plus non-fumeur exposée à la fumée secondaire à la maison, Montréal, 2005



* L'estimation est jugée légèrement imprécise, la donnée doit être utilisée avec prudence
 Source : Statistique Canada, Enquête sur la santé dans les collectivités canadiennes, 2005
 Direction de santé publique de l'Agence de la santé et des services sociaux de Montréal - Mai 2007

**Proportion de la population de 45 ans et plus
souffrant d'hypertension, Montréal, 2005**

	Population estimée	Mesure	Intervalle de confiance	Coefficient de variation
	N	%	%	%
Montréal	205 400	28	[26,0 30,8]	4,3
Sexe				
Hommes	91 300	28	[24,2 ; 31,2]	6,5
Femmes	114 200	29	[25,7 ; 32,3]	5,7
Âge				
45-64 ans	100 300	22	[19,0 ; 24,4]	6,4
65 ans et plus	105 100	40	[35,8 ; 44,4]	5,5
Territoire de CSSS				
Ouest-de-l'île	23 100	28	[21,4 ; 36,2]	12,8
Dorval-Lachine-LaSalle	16 900	32	[22,9 ; 41,1]	14,6
Sud-Ouest—Verdun	15 300	30	[21,0 ; 40,0]	15,5
Cavendish de la Montagne	13 500	28 *	[19,2 ; 39,1]	16,9
Bordeaux-Cartierville—St-Laurent	21 500	25	[18,5 ; 32,2]	13,5
Ahuntsic et Montréal-Nord	11 500	23 *	[15,3 ; 33,3]	18,7
Coeur-de-l'île	17 600	27	[19,4 ; 35,8]	14,9
Jeanne-Mance	11 000	26 *	[16,6 ; 36,4]	18,8
St-Léonard et St-Michel	16 600	30	[21,5 ; 39,3]	15,0
Lucille-Teasdale	13 100	27 *	[18,0 ; 36,7]	17,1
Pointe-de-l'île	21 400	32	[23,6 ; 39,9]	13,1
	23 900	32	[24,4 ; 39,9]	12,3

* L'estimation est jugée légèrement imprécise, la donnée doit être utilisée avec prudence.

Source : Statistique Canada, *Enquête sur la santé dans les collectivités canadiennes*, 2005.

Direction de santé publique de l'Agence de la santé et des services sociaux de Montréal - Mai 2007

Proportion de la population de 45 ans et plus souffrant d'hypertension, Montréal, 2005



* L'estimation est jugée légèrement imprécise, la donnée doit être utilisée avec prudence.
 Source : Statistique Canada, Enquête sur la santé dans les collectivités canadiennes, 2005.
 Direction de santé publique de l'Agence de la santé et des services sociaux de Montréal - Mai 2007

**Proportion de la population des 12 ans et plus ayant eu des idées suicidaires sérieuses
au cours de sa vie, Montréal 2005**

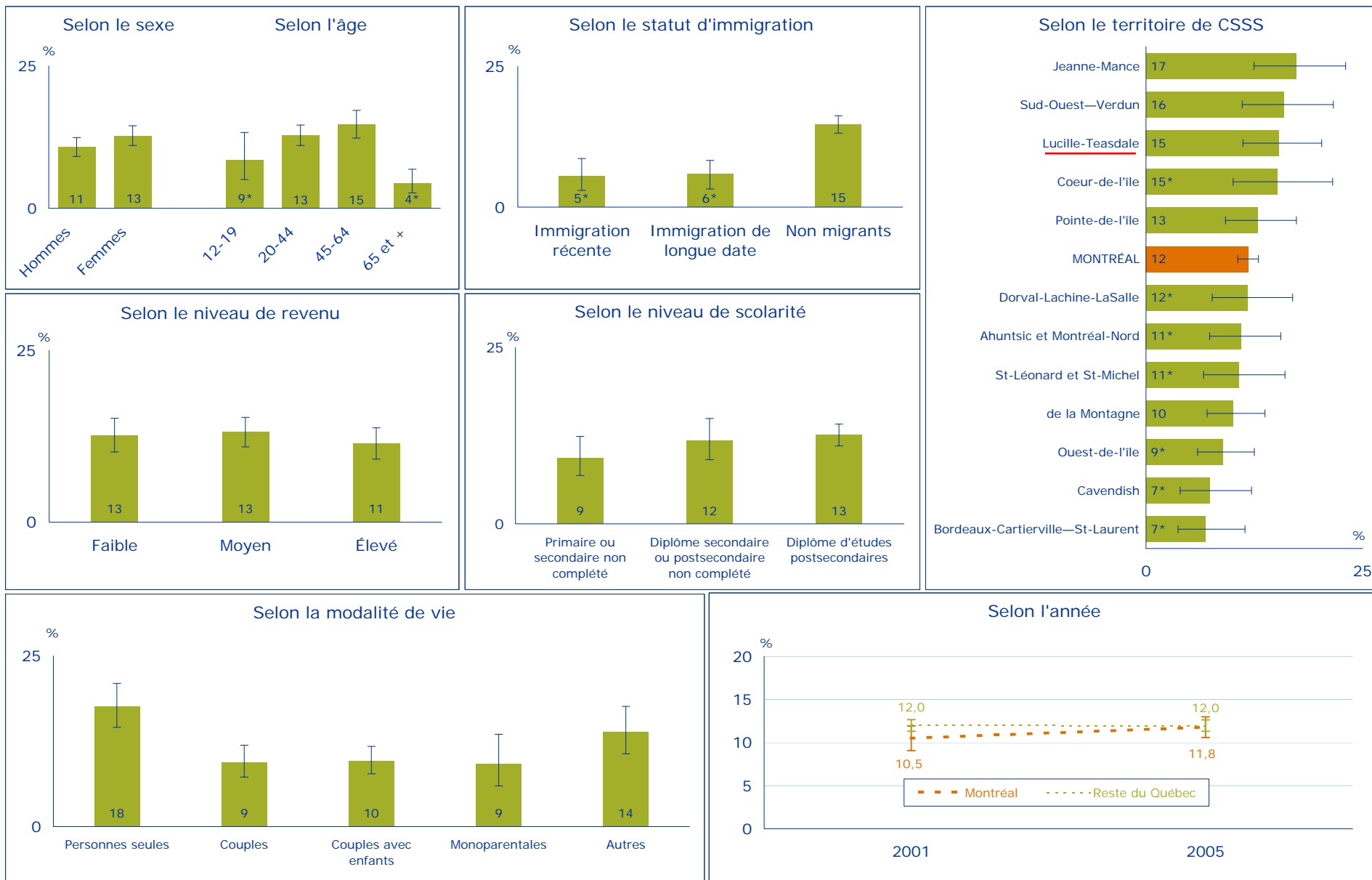
	Population estimée	Mesure	Intervalle de confiance	Coefficient de variation
	N	%	%	%
Montréal	173 900	12	[10,6 ; 13,0]	5,2
Sexe				
Hommes	77 000	11	[9,1 ; 12,4]	7,8
Femmes	96 900	13	[11,0 ; 14,5]	6,9
Âge				
12-19 ans	8 800	9 *	[5,1 ; 13,3]	23,2
20-44 ans	90 600	13	[11,0 ; 14,6]	7,1
45-64 ans	64 300	15	[12,4 ; 17,2]	8,4
65 ans et plus	10 100	4 *	[2,7 ; 6,9]	22,4
Modalité de vie				
Personnes seules	52 400	18	[14,5 ; 21,0]	9,1
Couples	32 400	9	[7,3 ; 11,9]	12,2
Couples avec enfants	44 800	10	[7,7 ; 11,7]	10,3
Monoparentales	12 200	9 *	[5,9 ; 13,5]	19,9
Autres	29 900	14	[10,7 ; 17,6]	12,3
Niveau de revenu				
Faible	47 000	13	[10,2 ; 15,1]	9,9
Moyen	66 600	13	[11,0 ; 15,2]	8,3
Élevé	44 800	11	[9,2 ; 13,7]	10,2
Niveau de scolarité				
Primaire ou secondaire non complété	22 700	9	[6,9 ; 12,4]	14,5
Diplôme secondaire ou postsecondaire non complété	31 200	12	[9,1 ; 14,9]	12,2
Diplôme d'études postsecondaires	119 900	13	[11,1 ; 14,1]	6,2
Statut d'immigration				
Immigration récente	9 000	5 *	[3,2 ; 8,6]	23,6
Immigration de longue date	16 000	6 *	[4,0 ; 8,3]	17,7
Non migrants	148 100	15	[13,1 ; 16,3]	5,5
Territoire de CSSS				
Ouest-de-l'île	14 800	9 *	[5,9 ; 12,5]	18,0
Dorval-Lachine-LaSalle	12 500	12 *	[7,6 ; 16,9]	19,2
Sud-Ouest—Verdun	16 900	16	[11,1 ; 21,6]	16,2
Cavendish	6 700	7 *	[3,9 ; 12,2]	26,7
de la Montagne	18 200	10	[7,0 ; 13,7]	16,3
Bordeaux-Cartierville—St-Laurent	7 000	7 *	[3,7 ; 11,4]	26,8
Ahuntsic et Montréal-Nord	14 100	11 *	[7,4 ; 15,6]	18,2
Coeur-de-l'île	13 200	15 *	[10,1 ; 21,5]	18,4
Jeanne-Mance	19 600	17	[12,5 ; 23,0]	15,0
St-Léonard et St-Michel	10 600	11 *	[6,7 ; 16,0]	21,1
Lucille-Teasdale	21 100	15	[11,2 ; 20,3]	14,5
Pointe-de-l'île	19 300	13	[9,2 ; 17,4]	15,6

* L'estimation est jugée marginale, la donnée doit être utilisée avec prudence.

Source : Statistique Canada, Enquête sur la santé dans les collectivités canadiennes, 2005.

Direction de santé publique de l'Agence de la santé et des services sociaux de Montréal - Mai 2007

Proportion de la population des 12 ans et plus ayant eu des idées suicidaires sérieuses au cours de sa vie, Montréal, 2005



* L'estimation est jugée légèrement imprécise, la donnée doit être utilisée avec prudence
 Source : Statistique Canada, Enquête sur la santé dans les collectivités canadiennes, 2005
 Direction de santé publique de l'Agence de la santé et des services sociaux de Montréal - Mai 2007

Proportion de la population de 12 ans et plus ayant eu une journée ou plus d'incapacités au cours des deux dernières semaines, Montréal 2005

	Population estimée	Mesure	Intervalle de confiance	Coefficient de variation
	N	%	%	%
Montréal	220 600	14	[12,4 14,9]	4,6
Sexe				
Hommes	92 100	12	[10,1 ; 13,4]	4,6
Femmes	128 500	15	[13,6 ; 17,2]	7,1
Âge				
12-19 ans	19 800	13	[9,0 ; 17,0]	15,4
20-44 ans	105 700	14	[12,5 ; 16,2]	6,5
45-64 ans	64 500	14	[11,7 ; 16,3]	8,4
65 ans et plus	30 600	12	[9,0 ; 14,9]	12,3
Modalité de vie				
Personnes seules	51 500	16	[13,5 ; 19,7]	9,3
Couples	44 000	12	[9,5 ; 14,3]	10,3
Couples avec enfants	62 400	12	[9,9 ; 14,0]	8,6
Monoparentales	24 700	16	[12,2 ; 21,0]	13,4
Autres	35 500	15	[11,4 ; 18,1]	11,3
Niveau de revenu				
Faible	56 200	14	[11,5 ; 16,4]	9,0
Moyen	76 200	14	[12,0 ; 16,3]	7,7
Élevé	59 800	15	[12,3 ; 17,4]	8,7
Niveau de scolarité				
Primaire ou secondaire non complété	32 700	11	[8,3 ; 13,4]	12,0
Diplôme secondaire ou postsecondaire non complété	39 200	14	[11,5 ; 17,8]	10,8
Diplôme d'études postsecondaires	141 800	15	[13,2 ; 16,4]	5,6
Statut d'immigration				
Immigrants récents	23 300	13	[9,9 ; 17,5]	14,0
Immigrants de longue date	30 100	11	[8,2 ; 13,6]	12,5
Non migrants	159 300	15	[13,4 ; 16,5]	5,3
Territoire de CSSS				
Ouest-de-l'île	24 100	13	[9,9 ; 17,4]	13,7
Dorval-Lachine-LaSalle	17 900	15	[10,8 ; 20,7]	15,8
Sud-Ouest—Verdun	14 800	13 *	[8,7 ; 17,9]	17,6
Cavendish	15 100	15 *	[10,0 ; 20,4]	17,2
de la Montagne	29 900	15	[11,7 ; 19,3]	12,3
Bordeaux-Cartierville—St-Laurent	13 600	12 *	[8,2 ; 17,6]	18,4
Ahuntsic et Montréal-Nord	16 500	11 *	[7,9 ; 15,8]	16,9
Coeur-de-l'île	15 500	16 *	[10,9 ; 22,1]	17,0
Jeanne-Mance	16 200	13 *	[9,3 ; 18,6]	16,7
St-Léonard et St-Michel	18 500	17	[11,9 ; 22,4]	15,4
Lucille-Teasdale	17 300	12	[8,1 ; 15,8]	16,4
Pointe-de-l'île	21 100	13	[9,3 ; 17,0]	14,8

* L'estimation est jugée légèrement imprécise, la donnée doit être utilisée avec prudence.

Source : Statistique Canada, *Enquête sur la santé dans les collectivités canadiennes*, 2005.

Direction de santé publique de l'Agence de la santé et des services sociaux de Montréal - Mai 2007

**Proportion de la population âgée de 12 ans et plus ayant eu une journée ou plus d'incapacités
au cours des deux dernières semaines, Montréal, 2005**



* L'estimation est jugée légèrement imprécise, la donnée doit être utilisée avec prudence
 Source : Statistique Canada, Enquête sur la santé dans les collectivités canadiennes, 2005
 Direction de santé publique de l'Agence de la santé et des services sociaux de Montréal - Mai 2007

**Proportion de la population de 15-49 ans
ayant déjà eu un diagnostic d'infection transmise sexuellement, Montréal, 2005**

	Population estimée	Mesure	Intervalle de confiance	Coefficient de variation
	N	%	%	%
Montréal	74600	8	[6,8 ; 9,3]	8,0
Sexe				
Hommes	36500	8	[6,1 ; 9,7]	11,5
Femmes	38100	8	[6,6 ; 10,3]	11,2
Âge				
15-19 ans	600	1 **	[0,0 ; 2,8]	99,4
20-29 ans	19900	7	[5,0 ; 9,5]	15,6
30-49 ans	54100	10	[8,2 ; 11,9]	9,4
Niveau de scolarité				
Primaire ou secondaire non complété	2700	3 **	[0,9 ; 6,0]	43,8
Diplôme secondaire ou postsecondaire non complété	9400	6 *	[3,4 ; 8,9]	22,7
Diplôme d'études postsecondaires	62500	9	[7,9 ; 11,2]	8,7
Statut d'immigration				
Immigrants récents	3200	2 **	[0,8 ; 4,5]	40,3
Immigrants de longue date	5500	4 *	[2,1 ; 7,8]	30,8
Non immigrants	66000	10	[8,6 ; 12,1]	8,4

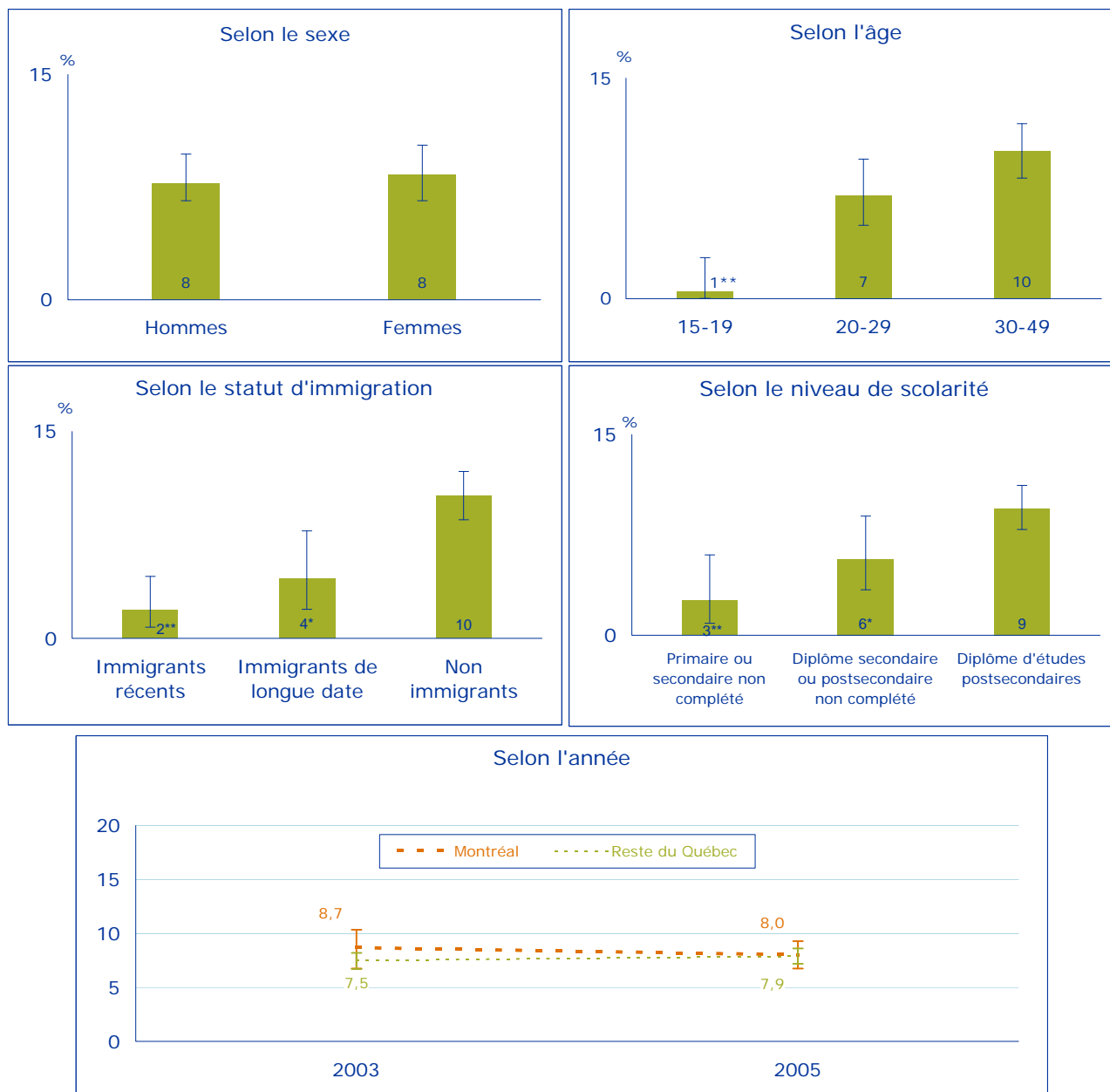
* L'estimation est jugée légèrement imprécise, la donnée doit être utilisée avec prudence.

** L'estimation est très imprécise, elle est fournie à titre indicatif seulement.

Source : Statistique Canada, *Enquête sur la santé dans les collectivités canadiennes*, 2005.

Direction de santé publique de l'Agence de la santé et des services sociaux de Montréal - Mai 2007

Proportion de la population de 15-49 ans ayant déjà eu un diagnostic d'infection transmise sexuellement, Montréal, 2005



* L'estimation est jugée légèrement imprécise, la donnée doit être utilisée avec prudence.
 ** L'estimation est très imprécise, elle est fournie à titre indicatif seulement.
 Source : Statistique Canada, Enquête sur la santé dans les collectivités canadiennes, 2005.
 Direction de santé publique de l'Agence de la santé et des services sociaux de Montréal - Mai 2007

**Proportion de la population des 12 ans et plus des problèmes de santé
ont une incidence sur les principales sphères d'activité de la vie, Montréal 2005**

	Population estimée	Mesure	Intervalle de confiance	Coefficient de variation
	N	%	%	%
Montréal	330 900	20	[19,0 21,9]	3,6
Sexe				
Hommes	135 500	17	[15,4 ; 19,2]	5,7
Femmes	195 400	23	[21,3 ; 25,5]	4,6
Âge				
12-19 ans	17 000	11 *	[7,6 ; 15,0]	16,7
20-44 ans	113 900	15	[13,5 ; 17,3]	6,3
45-64 ans	114 500	25	[21,9 ; 27,6]	5,9
65 ans et plus	85 500	33	[28,5 ; 36,8]	6,4
Modalité de vie				
Personnes seules	83 600	27	[23,2 ; 30,4]	6,8
Couples	83 500	23	[19,5 ; 25,7]	7,0
Couples avec enfants	82 800	16	[13,5 ; 18,1]	7,3
Monoparentales	37 400	24	[19,5 ; 29,4]	10,3
Autres	38 600	16	[12,6 ; 19,5]	10,7
Niveau de revenu				
Faible	101 100	25	[22,0 ; 28,2]	6,3
Moyen	96 500	18	[15,6 ; 20,3]	6,7
Élevé	68 300	17	[14,3 ; 19,6]	8,0
Niveau de scolarité				
Primaire ou secondaire non complété	70 200	23	[19,5 ; 26,3]	7,6
Diplôme secondaire ou postsecondaire non complété	58 200	21	[17,9 ; 24,9]	8,5
Diplôme d'études postsecondaires	180 900	19	[17,1 ; 20,7]	4,9
Statut d'immigration				
Immigrants récents	23 800	14	[10,2 ; 17,9]	13,9
Immigrants de longue date	65 500	23	[19,6 ; 26,8]	7,9
Non migrants	218 600	20	[18,7 ; 22,2]	4,4
Territoire de CSSS				
Ouest-de-l'île	48 600	27	[21,9 ; 31,2]	8,9
Dorval-Lachine-LaSalle	21 900	18	[13,6 ; 24,2]	14,1
Sud-Ouest—Verdun	23 700	21	[15,3 ; 26,1]	13,3
Cavendish	20 200	19	[14,0 ; 25,4]	14,6
de la Montagne	37 700	19	[15,3 ; 23,6]	10,7
Bordeaux-Cartierville—St-Laurent	23 300	21	[15,5 ; 26,6]	13,4
Ahuntsic et Montréal-Nord	28 900	20	[15,4 ; 24,9]	12,0
Coeur-de-l'île	23 100	24	[18,1 ; 31,1]	13,1
Jeanne-Mance	24 400	20	[14,9 ; 25,3]	13,2
St-Léonard et St-Michel	20 000	18	[13,1 ; 23,9]	14,7
Lucille-Teasdale	28 200	19	[14,3 ; 23,6]	12,4
Pointe-de-l'île	31 100	19	[14,7 ; 23,6]	11,7

* L'estimation est jugée légèrement imprécise, la donnée doit être utilisée avec prudence.

Source : Statistique Canada, *Enquête sur la santé dans les collectivités canadiennes*, 2005.

Direction de santé publique de l'Agence de la santé et des services sociaux de Montréal - Mai 2007

Proportion de la population des 12 ans et plus dont les problèmes de santé ont une incidence sur les principales sphères d'activité de la vie, Montréal, 2005



* L'estimation est jugée légèrement imprécise, la donnée doit être utilisée avec prudence
 Source : Statistique Canada, Enquête sur la santé dans les collectivités canadiennes, 2005
 Direction de santé publique de l'Agence de la santé et des services sociaux de Montréal - Mai 2007

**Proportion de la population féminine âgée de 35 ans et plus ayant passé une mammographie
au cours des deux dernières années, Montréal, 2006**

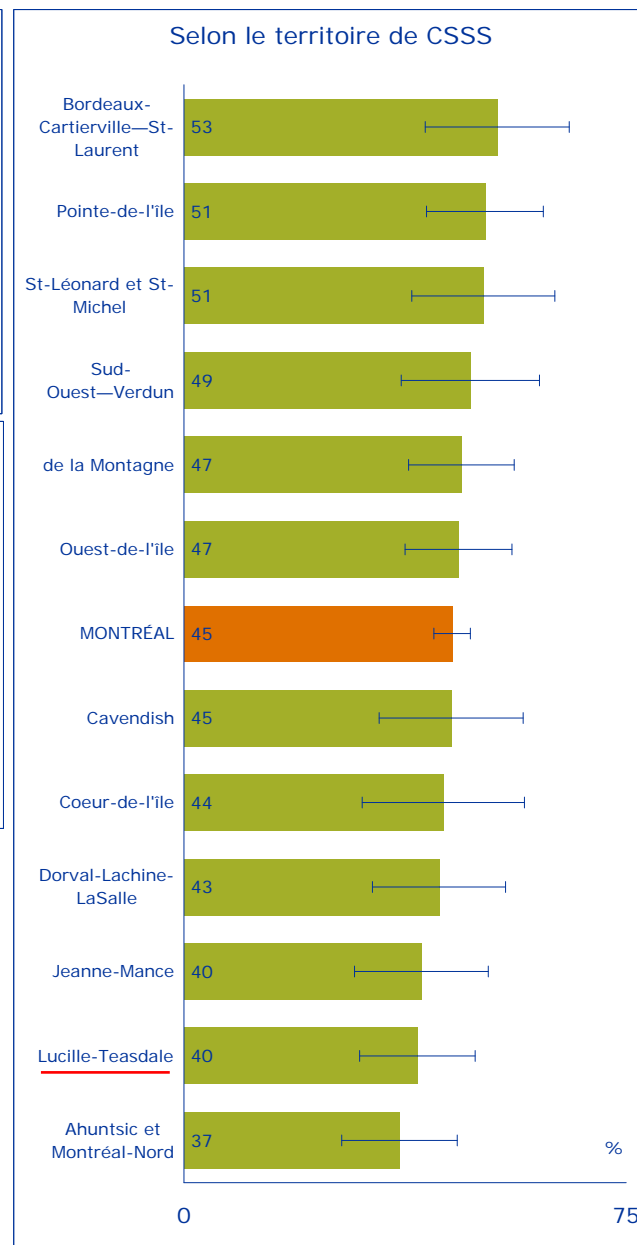
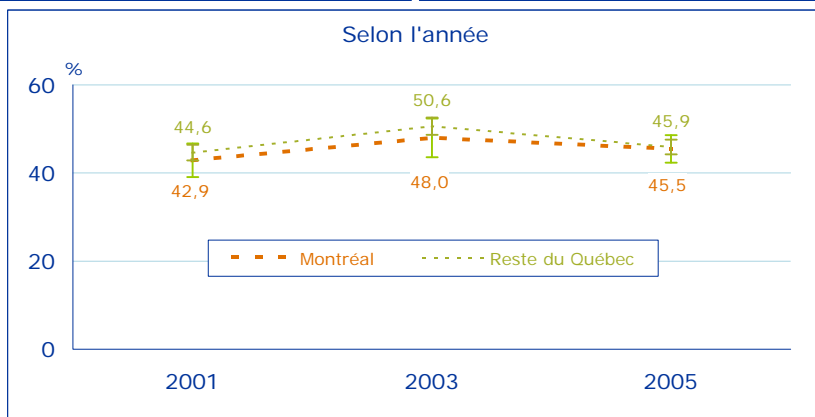
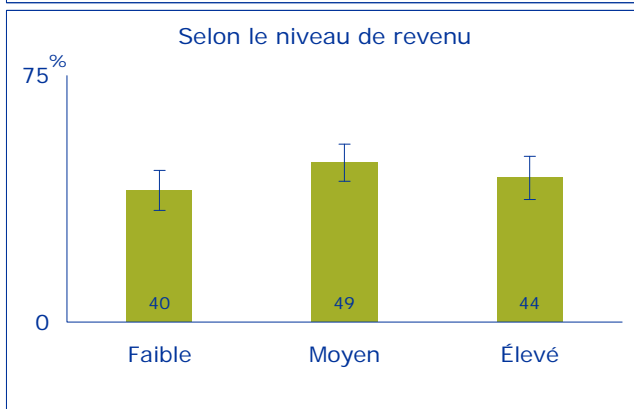
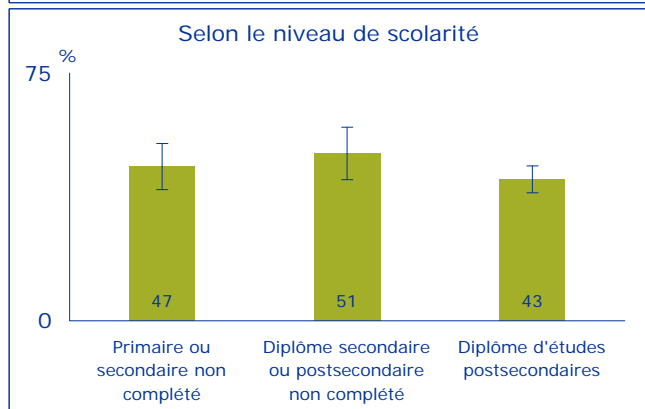
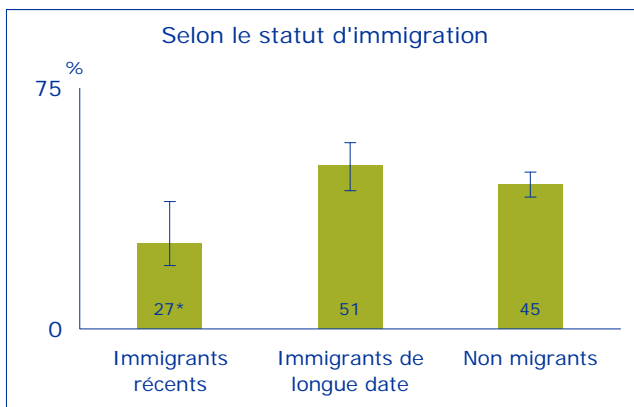
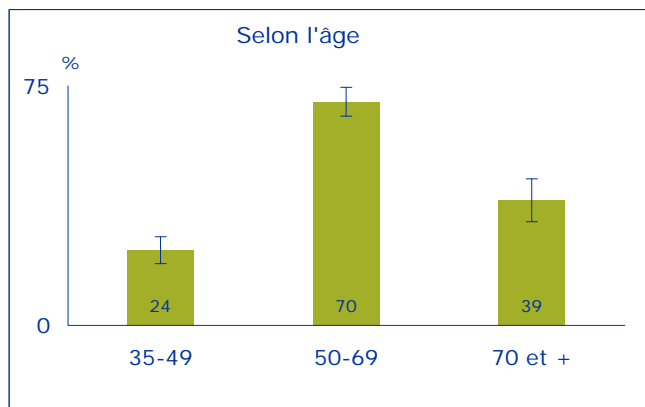
	Population estimée	Mesure	Intervalle de confiance	Coefficient de variation
	N	%	%	%
Montréal	236 500	45	[42,4 48,6]	3,5
Âge				
35-49 ans	48 000	24	[19,3 ; 27,8]	9,2
50-69 ans	146 000	70	[65,5 ; 74,6]	3,3
70 ans et plus	42 400	39	[32,5 ; 45,9]	8,7
Niveau de revenu				
Faible	53 400	40	[34,0 ; 46,1]	7,7
Moyen	77 100	49	[42,9 ; 54,2]	5,9
Élevé	51 100	44	[37,3 ; 50,4]	7,6
Niveau de scolarité				
Primaire ou secondaire non complété	48 800	47	[39,7 ; 53,7]	7,6
Diplôme secondaire ou postsecondaire non complété	41 000	51	[42,7 ; 58,6]	8,0
Diplôme d'études postsecondaires	129 800	43	[38,8 ; 46,9]	4,8
Statut d'immigration				
Immigrants récents	8 200	27 *	[16,1 ; 39,7]	21,4
Immigrants de longue date	52 300	51	[44,0 ; 58,1]	7,0
Non migrants	158 200	45	[41,3 ; 48,9]	4,3
Territoire de CSSS				
Ouest-de-l'île	28 400	47	[37,5 ; 55,6]	9,9
Dorval-Lachine-LaSalle	17 200	43	[32,0 ; 54,5]	13,3
Sud-Ouest—Verdun	18 200	49	[36,9 ; 60,3]	12,3
Cavendish	15 500	45	[33,1 ; 57,5]	13,7
de la Montagne	29 800	47	[38,1 ; 56,0]	9,7
Bordeaux-Cartierville—St-Laurent	18 200	53	[40,9 ; 65,4]	11,7
Ahuntsic et Montréal-Nord	17 800	37	[26,8 ; 46,3]	13,7
Coeur-de-l'île	11 900	44	[30,2 ; 57,8]	16,0
Jeanne-Mance	15 300	40	[28,9 ; 51,6]	14,4
St-Léonard et St-Michel	17 400	51	[38,6 ; 62,9]	12,2
Lucille-Teasdale	20 100	40	[29,8 ; 49,4]	12,6
Pointe-de-l'île	26 700	51	[41,1 ; 60,9]	9,9

* L'estimation est jugée légèrement imprécise, la donnée doit être utilisée avec prudence.

Source : Statistique Canada, *Enquête sur la santé dans les collectivités canadiennes*, 2005.

Direction de santé publique de l'Agence de la santé et des services sociaux de Montréal - Mai 2007

Proportion de la population féminine âgée de 35 ans et plus ayant passé une mammographie au cours des deux dernières années, Montréal, 2005



* L'estimation est jugée légèrement imprécise, la donnée doit être utilisée avec prudence.
 Source : Statistique Canada, Enquête sur la santé dans les collectivités canadiennes, 2005.
 Direction de santé publique de l'Agence de la santé et des services sociaux de Montréal - Mai 2007

**Proportion de la population de 12 ans et plus souffrant
de maux de dos autres que la fibromyalgie, Montréal, 2005**

	Population estimée	Mesure	Intervalle de confiance	Coefficient de variation
	N	%	%	%
Montréal	265 400	16	[15,1 ; 17,7]	4,1
Sexe				
Hommes	119 700	15	[13,4 ; 17,1]	6,1
Femmes	145 700	17	[15,6 ; 19,3]	5,5
Âge				
12-19 ans	10 100	6 *	[3,9 ; 9,9]	22,2
20-44 ans	111 600	15	[13,2 ; 17,0]	6,3
45-64 ans	93 700	20	[17,6 ; 23,0]	6,7
65 ans et plus	50 100	19	[15,8 ; 22,9]	9,2
Territoire de CSSS				
Ouest-de-l'île	30 600	17	[13,0 ; 21,1]	12,0
Dorval-Lachine-LaSalle	26 600	23 (+)	[17,0 ; 28,0]	12,4
Sud-Ouest—Verdun	21 900	19	[13,8 ; 24,5]	14,1
Cavendish	15 100	14 *	[9,6 ; 19,8]	17,5
de la Montagne	22 800	12	[8,5 ; 15,3]	14,3
Bordeaux-Cartierville—St-Laurent	15 800	14 *	[9,8 ; 19,7]	16,9
Ahuntsic et Montréal-Nord	24 800	17	[13,0 ; 22,3]	13,3
Coeur-de-l'île	17 000	18	[12,3 ; 23,9]	16,0
Jeanne-Mance	20 200	17	[12,0 ; 22,0]	14,8
St-Léonard et St-Michel	16 500	15	[10,3 ; 20,3]	16,6
Lucille-Teasdale	30 800	20	[15,8 ; 25,2]	11,7
Pointe-de-l'île	23 400	14	[10,4 ; 18,5]	14,0

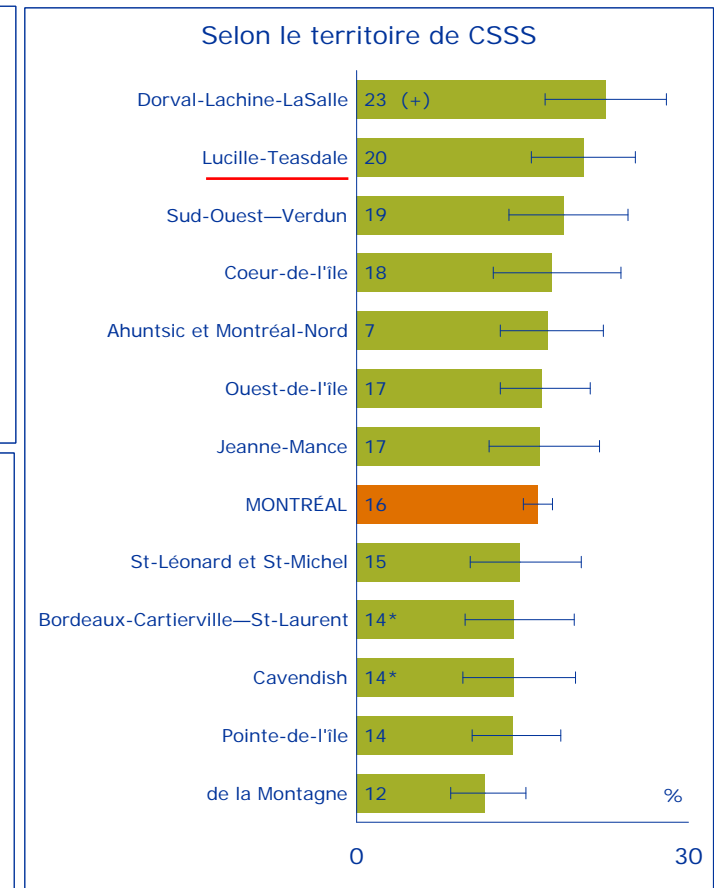
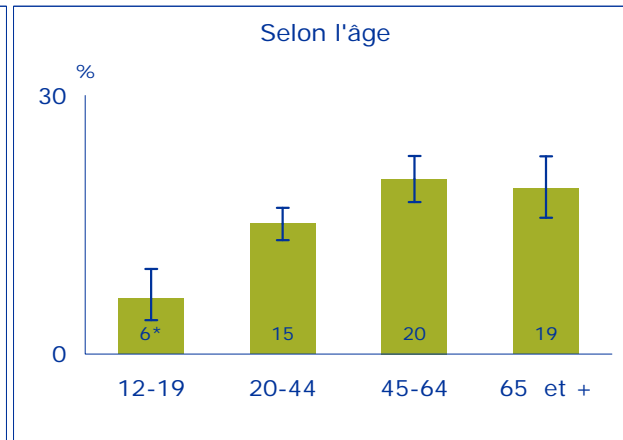
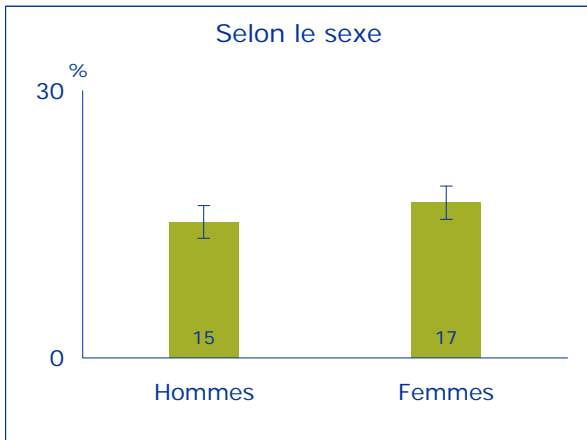
* L'estimation est jugée légèrement imprécise, la donnée doit être utilisée avec prudence.

(+) (-) Valeur significativement plus élevée ou plus faible que celle de l'ensemble de Montréal.

Source : Statistique Canada, *Enquête sur la santé dans les collectivités canadiennes*, 2005.

Direction de santé publique de l'Agence de la santé et des services sociaux de Montréal - Mai 2007

Proportion de la population de 12 ans et plus souffrant de maux de dos autres que la fibromyalgie, Montréal, 2005



* L'estimation est jugée légèrement imprécise, la donnée doit être utilisée avec prudence.
 (+) (-) Valeur significativement plus élevée ou plus faible que celle de l'ensemble de Montréal.
 Source : Statistique Canada, Enquête sur la santé dans les collectivités canadiennes, 2005.
 Direction de santé publique de l'Agence de la santé et des services sociaux de Montréal - Mai 2007

**Proportion de la population de 12 ans et plus
ayant un médecin de famille, Montréal 2005**

	Population estimée	Mesure	Intervalle de confiance	Coefficient de variation
	N	%	%	%
Montréal	1 092 500	68	[65,9 69,2]	1,3
Sexe				
Hommes	469 600	60	[57,6 ; 62,6]	2,1
Femmes	622 900	75	[72,4 ; 76,7]	1,5
Âge				
12-19 ans	94 900	62	[56,3 ; 67,5]	4,6
20-44 ans	402 100	54	[51,8 ; 57,0]	2,5
45-64 ans	357 900	77	[74,6 ; 80,1]	1,8
65 ans et plus	237 600	90	[87,4 ; 92,8]	1,5
Niveau de revenu				
Faible	258 400	64	[60,7 ; 67,5]	2,7
Moyen	357 400	66	[63,5 ; 69,3]	2,2
Élevé	277 100	69	[65,4 ; 72,0]	2,4
Niveau de scolarité				
Primaire - secondaire non complété	231 200	75	[71,8 ; 78,9]	2,4
Diplôme secondaire - postsecondaire non complété	181 500	67	[62,8 ; 70,9]	3,1
Diplôme d'études postsecondaires	619 200	64	[62,3 ; 66,7]	1,7
Statut d'immigration				
Immigrants récents	87 100	50	[44,6 ; 55,4]	5,5
Immigrants de longue date	212 900	75	[71,3 ; 78,7]	2,5
Non migrants	724 500	68	[65,8 ; 69,9]	1,5
Territoire de CSSS				
Ouest-de-l'île	131 500	72	[67,1 ; 76,6]	3,4
Dorval-Lachine-LaSalle	86 100	73	[67,3 ; 78,9]	4,1
Sud-Ouest—Verdun	77 600	67	[60,9 ; 73,3]	4,7
Cavendish	73 900	70	[63,5 ; 76,6]	4,6
de la Montagne	133 900	69	[63,8 ; 73,3]	3,5
Bordeaux-Cartierville—St-Laurent	74 000	67	[60,3 ; 73,0]	4,9
Ahuntsic et Montréal-Nord	94 100	65	[59,8 ; 71,1]	4,4
Coeur-de-l'île	62 700	65	[57,9 ; 71,8]	5,5
Jeanne-Mance	71 900	59 (-)	[52,8 ; 65,5]	5,5
St-Léonard et St-Michel	71 800	64	[58,0 ; 70,9]	5,1
Lucille-Teasdale	97 300	65	[59,0 ; 70,1]	4,4
Pointe-de-l'île	117 800	71	[66,1 ; 76,2]	3,6

(+) (-) L'écart entre le CSSS et Montréal est statistiquement significatif.

Source : Enquête sur la santé dans les collectivités canadiennes, Statistique Canada, 2005.

Direction de santé publique de l'Agence de la santé et des services sociaux de Montréal - Mai 2007

Proportion de la population de 12 ans et plus ayant un médecin de famille, Montréal 2005



(+) (-) Valeur significativement plus élevée ou plus faible que celle de l'ensemble de Montréal.

Source : Statistique Canada, Enquête sur la santé dans les collectivités canadiennes, 2005.

Direction de santé publique de l'Agence de la santé et des services sociaux de Montréal - Mai 2007

Proportion de la population de 12 ans et plus souffrant de migraine, Montréal, 2005

	Population estimée N	Mesure %	Intervalle de confiance %	Coefficient de variation %
Montréal	154 300	10	[8,5 ; 10,6]	5,6
Sexe				
Hommes	50 200	6	[5,2 ; 7,7]	9,9
Femmes	104 100	12	[10,8 ; 14,1]	6,7
Âge				
12-19 ans	15 900	10 *	[7,0 ; 14,2]	17,3
20-44 ans	79 500	11	[9,1 ; 12,4]	7,7
45-64 ans	45 900	10	[8,1 ; 12,2]	10,2
65 ans et plus	13 000	5 *	[3,3 ; 7,3]	19,5
Territoire de CSSS				
Ouest-de-l'île	17 200	9 *	[6,4 ; 12,8]	16,8
Dorval-Lachine-LaSalle	17 100	14	[10,0 ; 19,6]	16,4
Sud-Ouest—Verdun	11 300	10 *	[6,0 ; 14,3]	20,7
Cavendish	9 800	9 *	[5,5 ; 14,0]	22,5
de la Montagne	17 000	9 *	[6,0 ; 12,0]	16,9
Bordeaux-Cartierville—St-Laurent	8 500	8 *	[4,4 ; 12,0]	24,0
Ahuntsic et Montréal-Nord	13 700	10 *	[6,3 ; 13,6]	18,7
Coeur-de-l'île	9 200	9 *	[5,5 ; 14,5]	23,1
Jeanne-Mance	7 600	6 *	[3,4 ; 10,0]	25,9
St-Léonard et St-Michel	12 500	11 *	[7,4 ; 16,5]	19,2
Lucille-Teasdale	13 700	9 *	[6,1 ; 13,1]	18,7
Pointe-de-l'île	16 700	10 *	[7,1 ; 14,1]	16,8

* L'estimation est jugée légèrement imprécise, la donnée doit être utilisée avec prudence.

Source : Statistique Canada, *Enquête sur la santé dans les collectivités canadiennes*, 2005.

Direction de santé publique de l'Agence de la santé et des services sociaux de Montréal - Mai 2007

Proportion de la population de 12 ans et plus souffrant de migraine, Montréal, 2005



* L'estimation est jugée légèrement imprécise, la donnée doit être utilisée avec prudence.
 Source : Statistique Canada, Enquête sur la santé dans les collectivités canadiennes, 2005.
 Direction de santé publique de l'Agence de la santé et des services sociaux de Montréal - Mai 2007

**Proportion de la population de 45 ans et plus souffrant d'emphysème, de bronchite chronique
ou d'une maladie pulmonaire obstructive chronique, Montréal, 2005**

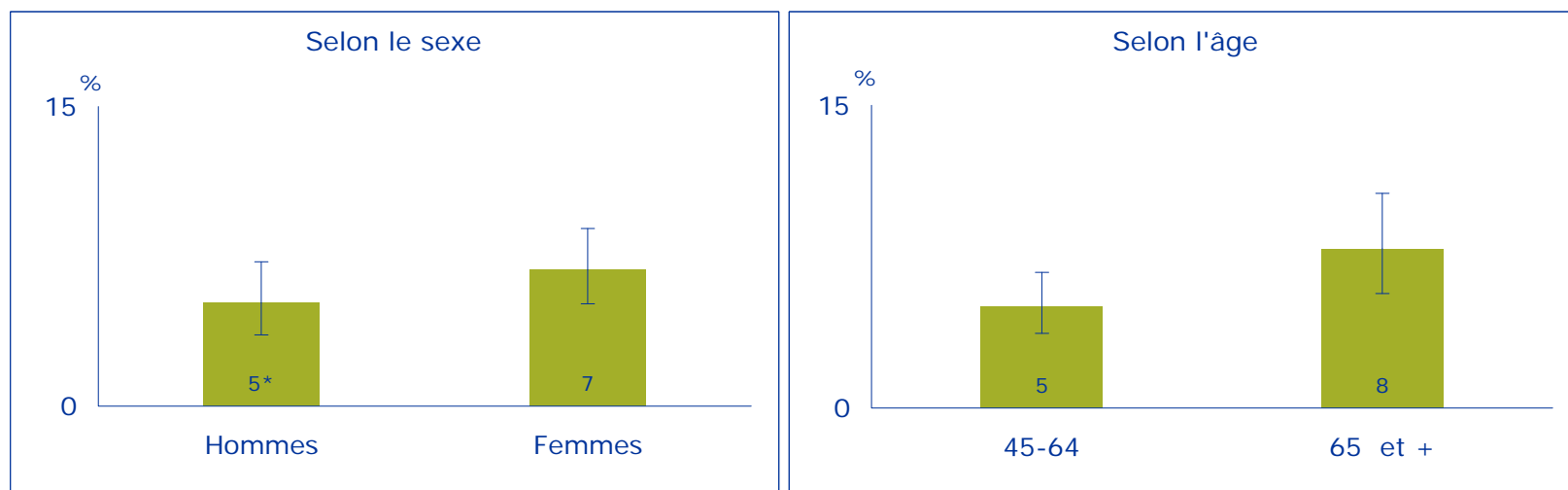
	Population estimée	Mesure	Intervalle de confiance	Coefficient de variation
	N	%	%	%
Montréal	43 900	6	[4,9 ; 7,5]	10,6
Sexe				
Hommes	17 000	5 *	[3,6 ; 7,2]	17,2
Femmes	26 900	7	[5,1 ; 8,9]	13,5
Âge				
45-64 ans	23 400	5	[3,7 ; 6,7]	14,7
65 ans et plus	20 400	8	[5,7 ; 10,6]	15,4

* L'estimation est jugée légèrement imprécise, la donnée doit être utilisée avec prudence.

Source : Statistique Canada, *Enquête sur la santé dans les collectivités canadiennes*, 2005.

Direction de santé publique de l'Agence de la santé et des services sociaux de Montréal - Mai 2007

**Proportion de la population de 45 ans et plus souffrant
d'emphysème, de bronchite chronique ou d'une maladie pulmonaire obstructive chronique,
Montréal, 2005**



* L'estimation est jugée légèrement imprécise, la donnée doit être utilisée avec prudence.
Source : Statistique Canada, Enquête sur la santé dans les collectivités canadiennes, 2005.

Direction de santé publique de l'Agence de la santé et des services sociaux de Montréal - Mai 2007

**Proportion de la population de 18 ans et plus souffrant d'obésité,
Montréal, 2005**

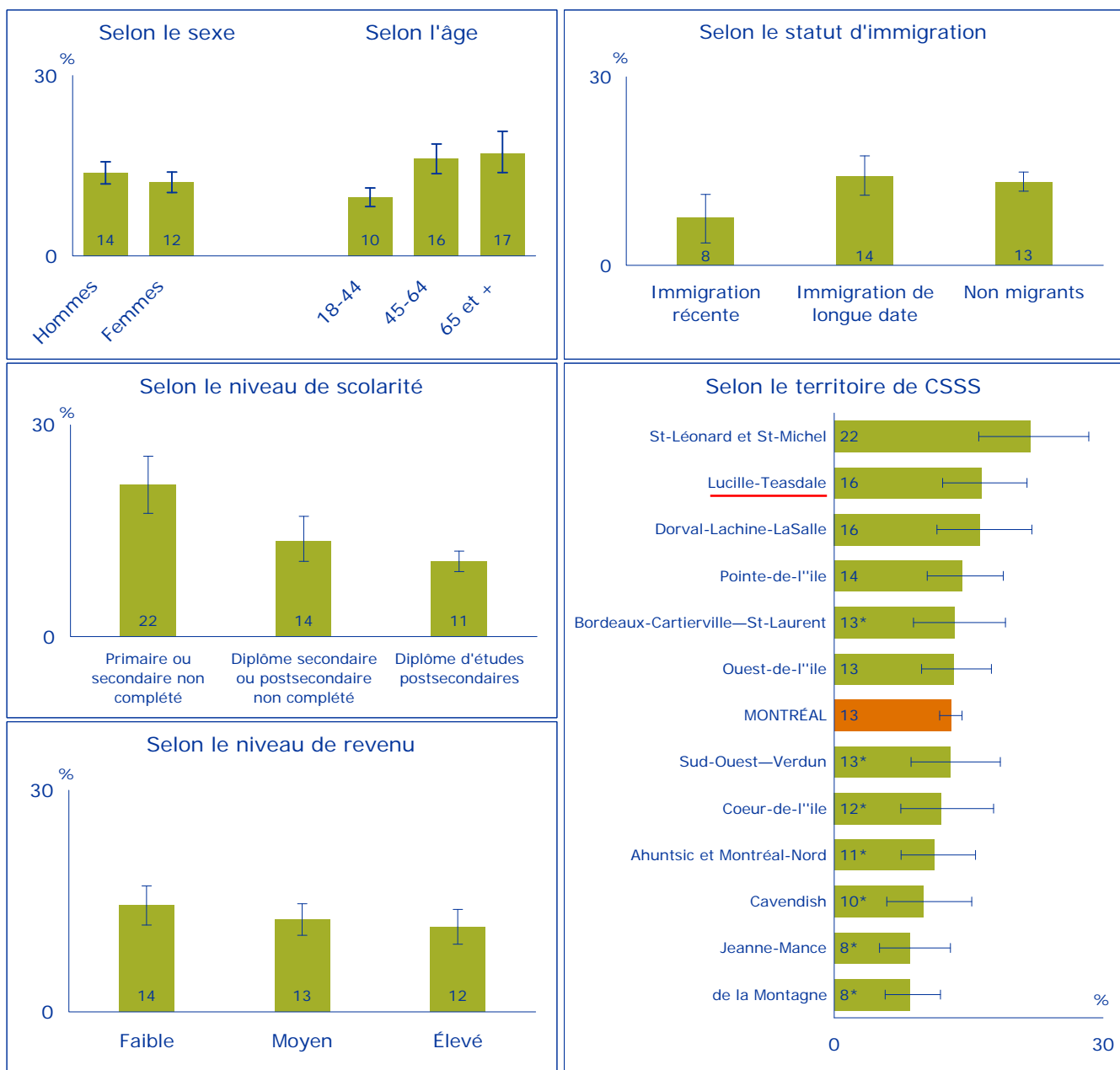
	Population estimée	Mesure	Intervalle de confiance	Coefficient de variation
	N	%	%	%
Montréal	190 900	13	[11,8 ; 14,3]	4,9
Sexe				
Hommes	99 200	14	[12,0 ; 15,7]	6,8
Femmes	91 700	12	[10,5 ; 14,0]	7,1
Âge				
18-44 ans	73 600	10	[8,2 ; 11,3]	8,1
45-64 ans	73 300	16	[13,7 ; 18,6]	7,8
65 ans et plus	44 000	17	[13,8 ; 20,7]	10,0
Niveau de revenu				
Faible	51 800	14	[11,8 ; 17,0]	9,3
Moyen	61 200	13	[10,4 ; 14,6]	8,7
Élevé	42 900	12	[9,1 ; 13,9]	10,5
Niveau de scolarité				
Primaire ou secondaire non complété	44 800	22	[17,5 ; 25,6]	9,6
Diplôme secondaire ou postsecondaire non complété	34 000	14	[10,6 ; 17,1]	11,6
Diplôme d'études postsecondaires	99 800	11	[9,2 ; 12,1]	6,9
Statut d'immigration				
Immigration récente	11 900	8	[4,8 ; 11,3]	20,5
Immigration de longue date	38 500	14	[11,2 ; 17,4]	10,8
Non migrants	126 500	13	[11,7 ; 14,8]	6,0
Territoire de CSSS				
Ouest-de-l'île	22 100	13	[9,7 ; 17,5]	14,4
Dorval-Lachine-LaSalle	17 600	16	[11,5 ; 22,1]	15,9
Sud-Ouest—Verdun	13 200	13 *	[8,6 ; 18,5]	18,7
Cavendish	9 200	10 *	[5,9 ; 15,4]	23,0
de la Montagne	15 300	8 *	[5,7 ; 11,8]	17,8
Bordeaux-Cartierville—St-Laurent	13 500	13 *	[8,8 ; 19,1]	18,6
Ahuntsic et Montréal-Nord	14 500	11 *	[7,5 ; 15,8]	18,1
Coeur-de-l'île	10 400	12 *	[7,4 ; 17,8]	21,0
Jeanne-Mance	9 800	8 *	[5,1 ; 13,0]	22,6
St-Léonard et St-Michel	21 500	22	[16,1 ; 28,4]	13,8
Lucille-Teasdale	22 500	16	[12,1 ; 21,5]	14,1
Pointe-de-l'île	21 400	14	[10,4 ; 18,9]	14,6

* L'estimation est jugée légèrement imprécise, la donnée doit être utilisée avec prudence.

Source : Statistique Canada, *Enquête sur la santé dans les collectivités canadiennes*, 2005.

Direction de santé publique de l'Agence de la santé et des services sociaux de Montréal - Mai 2007

Proportion de la population de 18 ans et plus souffrant d'obésité, Montréal, 2005



* L'estimation est jugée légèrement imprécise, la donnée doit être utilisée avec prudence.

Source : Statistique Canada, Enquête sur la santé dans les collectivités canadiennes, 2005.

Direction de santé publique de l'Agence de la santé et des services sociaux de Montréal - Mai 2007

**Proportion de la population de 12 ans et plus ne se percevant pas
en bonne santé, Montréal 2005**

	Population estimée	Mesure	Intervalle de confiance	Coefficient de variation
	N	%	%	%
Montréal	181 300	11	[10,1 12,3]	5,1
Sexe				
Hommes	74 300	9	[8,0 ; 11,0]	8,0
Femmes	107 100	13	[11,2 ; 14,4]	6,6
Âge				
12-19 ans	8 200	5 *	[2,9 ; 8,3]	25,2
20-44 ans	40 600	6	[4,4 ; 6,9]	11,1
45-64 ans	63 500	14	[11,5 ; 16,0]	8,5
65 ans et plus	69 100	26	[22,3 ; 30,1]	7,5
Âge et sexe				
12-19 ans Hommes	3 200	4 **	[1,5 ; 8,5]	40,0
Femmes	5 000	6 *	[2,9 ; 11,4]	32,3
20-44 ans Hommes	18 300	5	[3,5 ; 6,8]	16,5
Femmes	22 300	6	[4,5 ; 8,2]	14,9
45-64 ans Hommes	26 100	12	[8,8 ; 15,2]	13,4
Femmes	37 400	16	[12,4 ; 19,3]	10,9
65 ans et plus Hommes	26 600	25	[18,9 ; 30,9]	12,3
Femmes	42 400	27	[22,0 ; 32,2]	9,5
Modalité de vie				
Personnes seules	54 500	17	[14,5 ; 20,7]	9,0
Couples	51 200	14	[11,3 ; 16,5]	9,4
Couples avec enfants	35 700	7	[5,3 ; 8,5]	11,8
Monoparentales	14 000	9 *	[6,0 ; 12,9]	18,7
Autres	23 600	10	[7,2 ; 12,8]	14,2
Niveau de revenu				
Faible	66 700	17	[13,9 ; 19,2]	8,1
Moyen	48 300	9	[7,3 ; 10,9]	10,0
Elevé	20 300	5	[3,6 ; 6,8]	15,8
Niveau de scolarité				
Primaire ou secondaire non complété	69 800	23	[19,2 ; 26,0]	7,7
Diplôme secondaire ou postsecondaire non complété	29 900	11	[8,5 ; 14,1]	12,5
Diplôme d'études postsecondaires	67 500	7	[5,8 ; 8,2]	8,6
Statut d'immigration				
Immigrants récents	9 400	5 *	[3,3 ; 8,5]	22,9
Immigrants de longue date	45 400	16	[13,0 ; 19,4]	9,9
Non migrants	115 000	11	[9,4 ; 12,1]	6,4
Territoire de CSSS				
Ouest-de-l'île	16 700	9 *	[6,2 ; 12,5]	17,1
Dorval-Lachine-LaSalle	13 700	12 *	[7,8 ; 16,6]	18,4
Sud-Ouest—Verdun	14 000	12 *	[8,0 ; 17,1]	18,4
Cavendish	8 400	8 *	[4,6 ; 12,8]	24,0
de la Montagne	13 900	7 *	[4,6 ; 10,1]	18,9
Bordeaux-Cartierville—St-Laurent	9 700	9 *	[5,2 ; 13,2]	22,5
Ahuntsic et Montréal-Nord	18 500	13	[9,2 ; 17,5]	15,8
Coeur-de-l'île	11 800	12 *	[7,7 ; 17,7]	20,0
Jeanne-Mance	13 200	11 *	[7,2 ; 15,6]	18,9
St-Léonard et St-Michel	15 700	14 *	[9,8 ; 19,7]	16,9
Lucille-Teasdale	21 700	14	[10,5 ; 19,0]	14,5
Pointe-de-l'île	23 900	14	[10,7 ; 18,8]	13,8

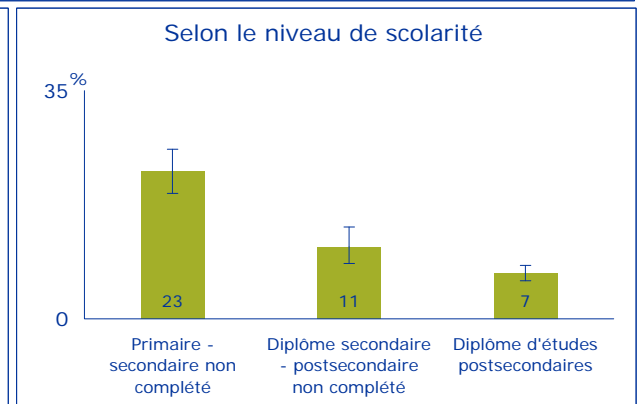
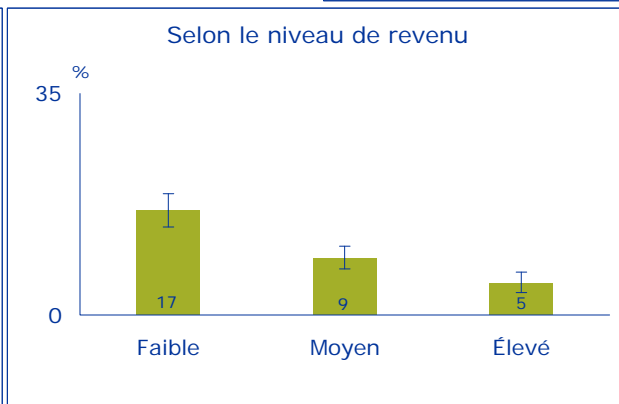
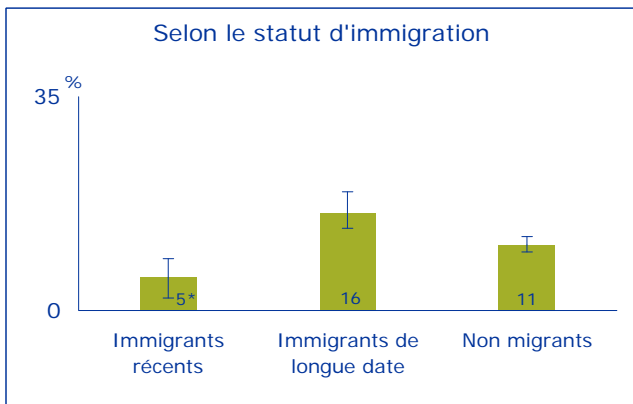
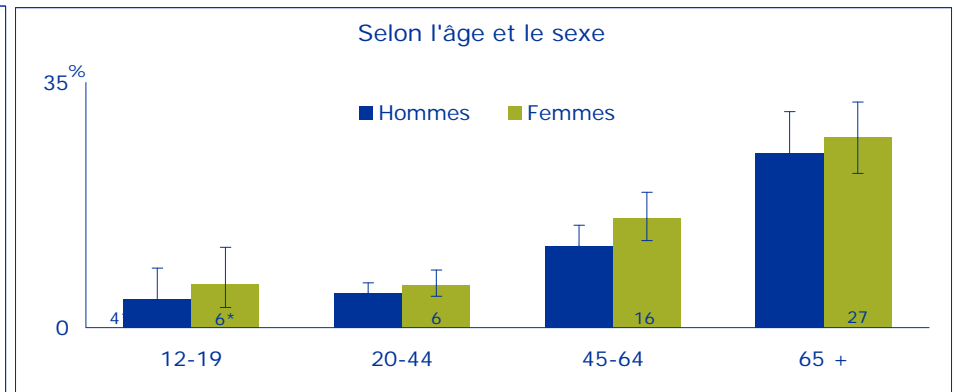
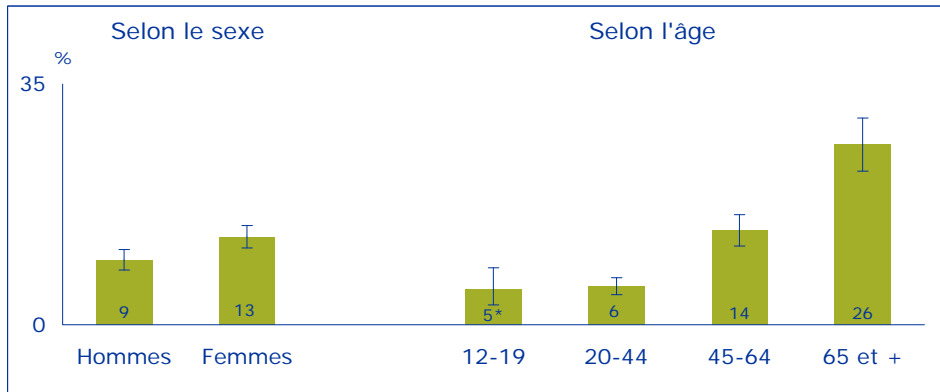
* L'estimation est jugée légèrement imprécise, la donnée doit être utilisée avec prudence.

** L'estimation est très imprécise, elle est fournie à titre indicatif seulement.

Source : Statistique Canada, *Enquête sur la santé dans les collectivités canadiennes*, 2005.

Direction de santé publique de l'Agence de la santé et des services sociaux de Montréal - Mai 2007

Proportion de la population de 12 ans et plus ne se percevant pas en bonne santé, Montréal, 2005



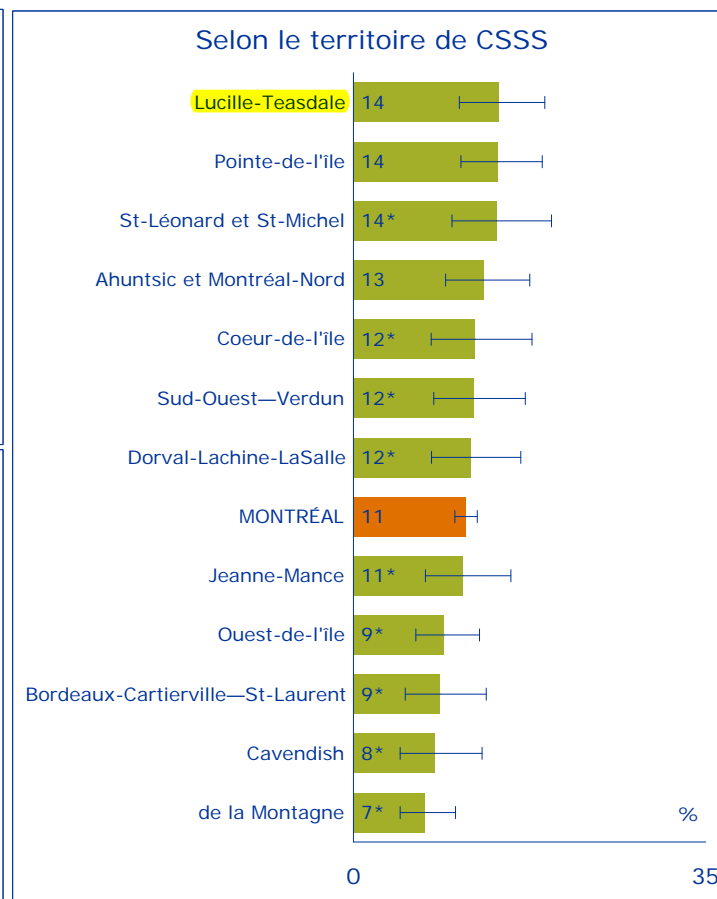
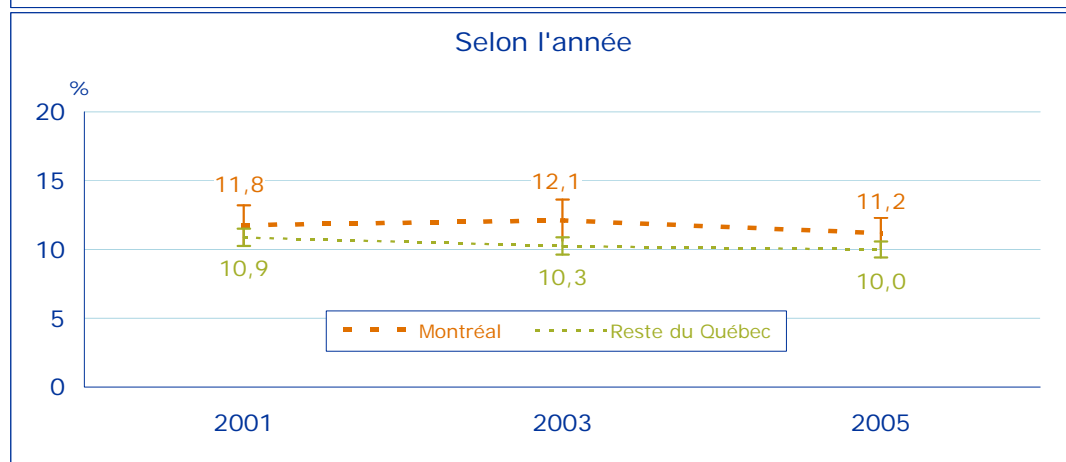
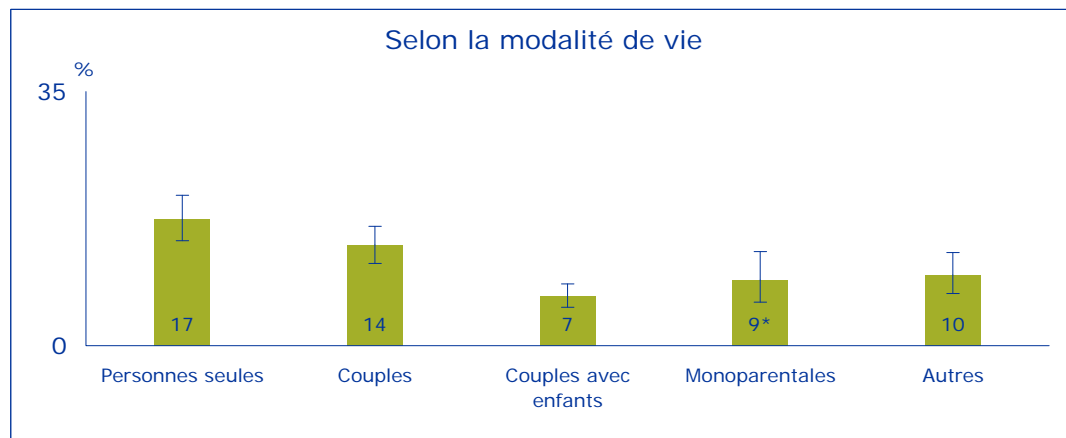
* L'estimation est jugée légèrement imprécise, la donnée doit être utilisée avec prudence

** L'estimation est très imprécise, elle est fournie à titre indicatif seulement

Source : Statistique Canada, Enquête sur la santé dans les collectivités canadiennes, 2005

Direction de santé publique de l'Agence de la santé et des services sociaux de Montréal - Mai 2007

Proportion de la population de 12 ans et plus ne se percevant pas en bonne santé, Montréal, 2005



* L'estimation est jugée légèrement imprécise, la donnée doit être utilisée avec prudence.

** L'estimation est très imprécise, elle est fournie à titre indicatif seulement.

Source : Statistique Canada, Enquête sur la santé dans les collectivités canadiennes, 2005.

Direction de santé publique de l'Agence de la santé et des services sociaux de Montréal - Mai 2007

**Proportion de la population de 12 ans et plus ne se percevant pas
en bonne santé mentale, Montréal 2005**

	Population estimée	Mesure	Intervalle de confiance	Coefficient de variation
	N	%	%	%
Montréal	69 700	4	[3,7 ; 5,2]	8,5
Sexe				
Hommes	25 200	3	[2,4 ; 4,3]	14,3
Femmes	44 600	5	[4,3 ; 6,6]	10,6
Âge				
12-19 ans	2 500	2 **	[0,6 ; 4,0]	44,3
20-44 ans	33 500	5	[3,5 ; 5,8]	12,3
45-64 ans	23 000	5	[3,7 ; 6,8]	14,7
65 ans et plus	10 600	4 *	[2,7 ; 6,6]	21,9
Modalité de vie				
Personnes seules	20 700	7	[4,7 ; 8,9]	15,5
Couples	13 400	4 *	[2,4 ; 5,4]	19,6
Couples avec enfants	19 500	4	[2,7 ; 5,2]	16,1
Monoparentales	8 300	6 *	[3,3 ; 9,1]	24,3
Autres	7 600	3 *	[1,7 ; 5,2]	26,3
Niveau de revenu				
Faible	27 200	7	[5,2 ; 9,0]	13,5
Moyen	13 500	3 *	[1,6 ; 3,7]	19,7
Élevé	11 300	3 *	[1,7 ; 4,2]	21,5
Niveau de scolarité				
Primaire ou secondaire non complété	16 200	6 *	[3,9 ; 7,9]	17,4
Diplôme secondaire ou postsecondaire non complété	13 700	5 *	[3,4 ; 7,4]	19,1
Diplôme d'études postsecondaires	33 400	4	[2,7 ; 4,5]	12,4
Statut d'immigration				
Immigration récente	4 200	2 **	[1,0 ; 4,8]	34,9
Immigration de longue date	8 600	3 *	[1,8 ; 5,0]	24,6
Non migrants	46 800	4	[3,6 ; 5,4]	10,4

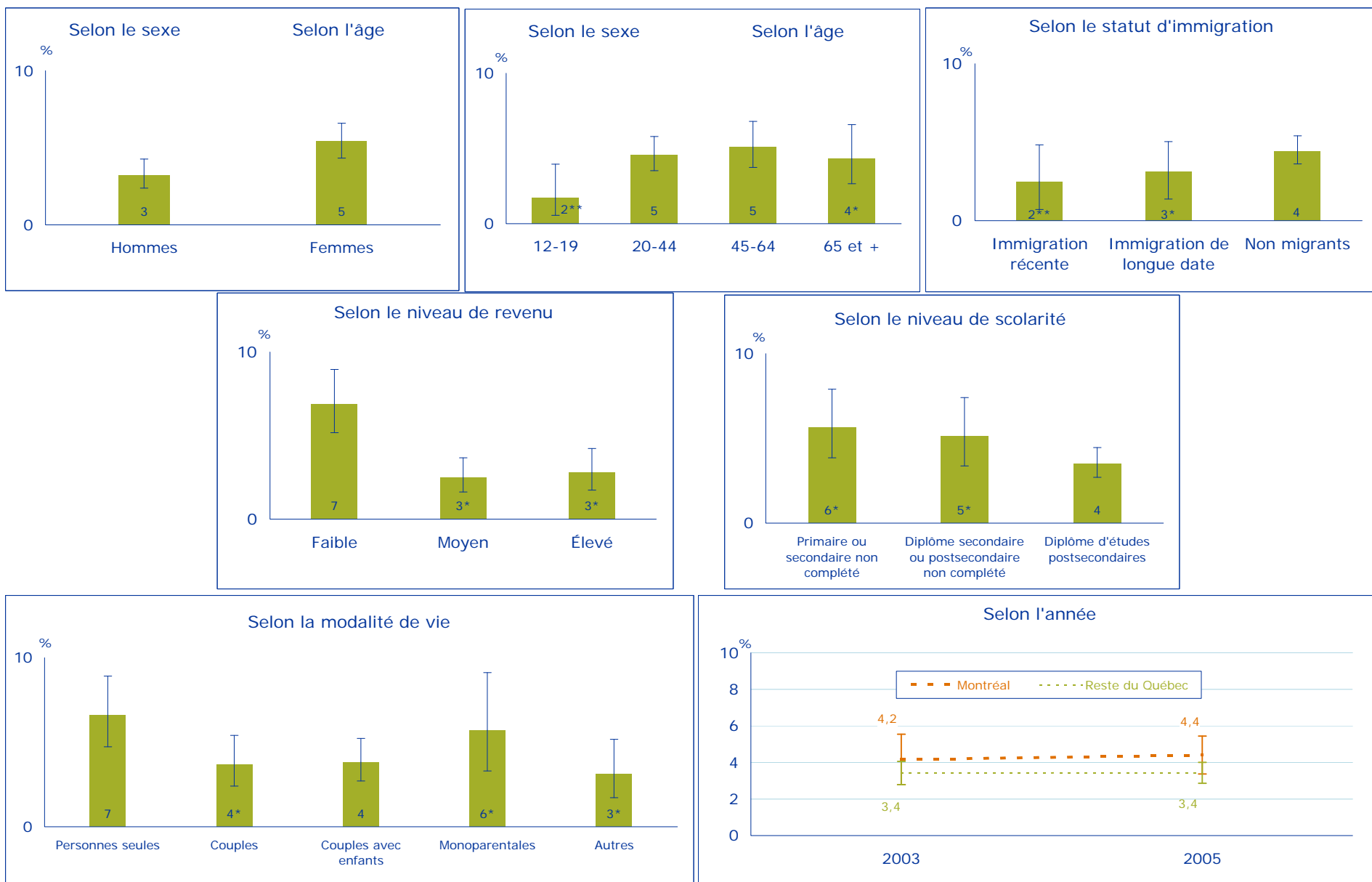
* L'estimation est jugée légèrement imprécise, la donnée doit être utilisée avec prudence.

** L'estimation est très imprécise, elle est fournie à titre indicatif seulement.

Source : Statistique Canada, *Enquête sur la santé dans les collectivités canadiennes*, 2005.

Direction de santé publique de l'Agence de la santé et des services sociaux de Montréal - Mai 2007

Proportion de la population de 12 ans et plus ne se percevant pas en bonne santé mentale, Montréal 2005



* L'estimation est jugée légèrement imprécise, la donnée doit être utilisée avec prudence

** L'estimation est très imprécise, elle est fournie à titre indicatif seulement

Source : Statistique Canada, Enquête sur la santé dans les collectivités canadiennes, 2005

Direction de santé publique de l'Agence de la santé et des services sociaux de Montréal - Mai 2007

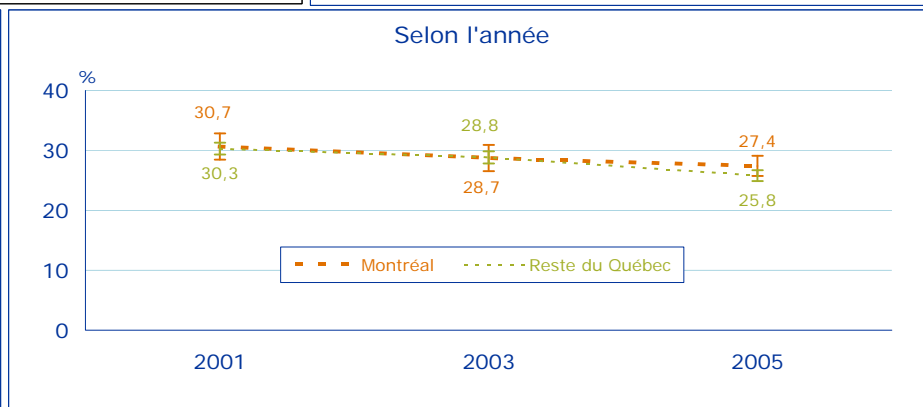
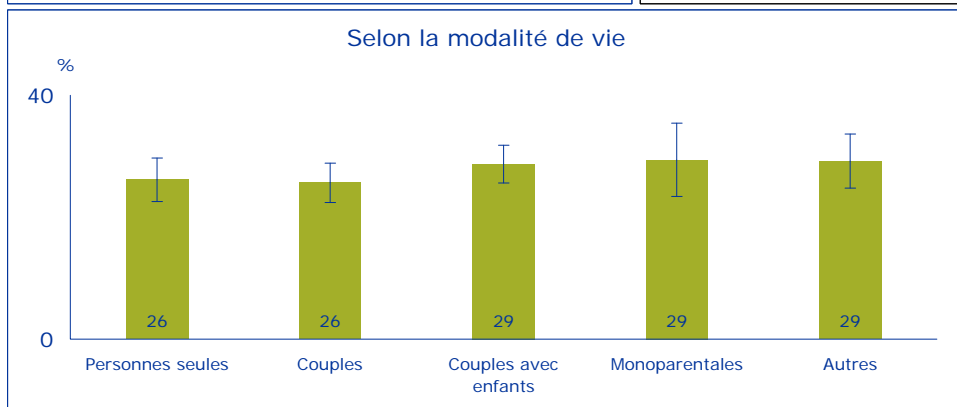
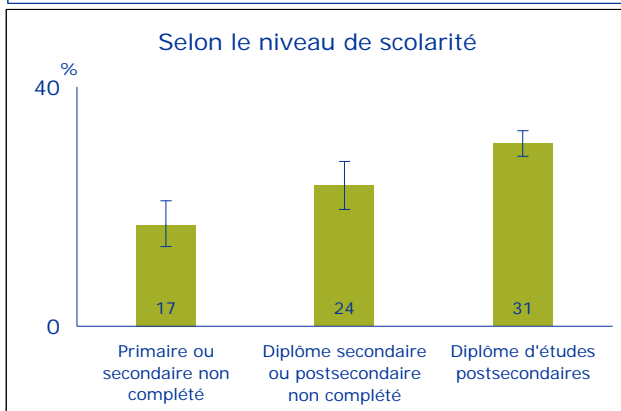
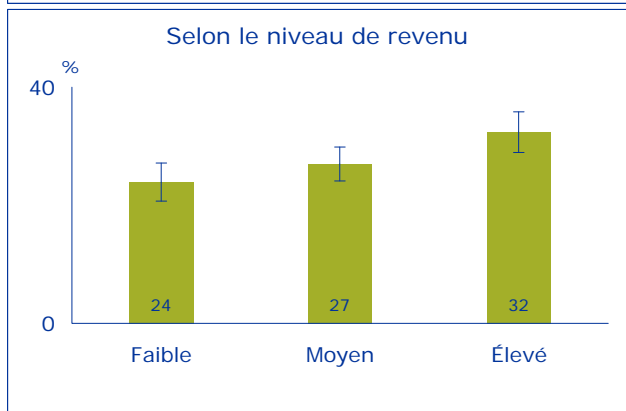
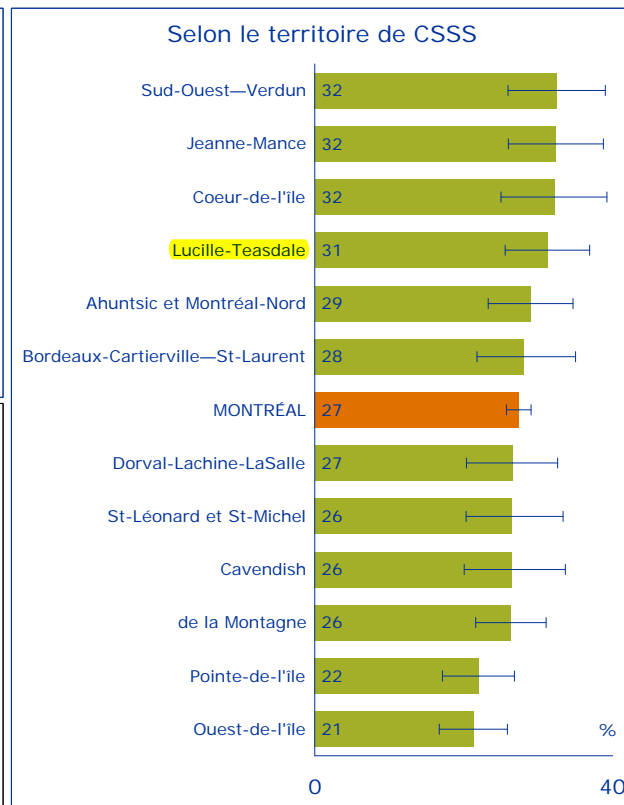
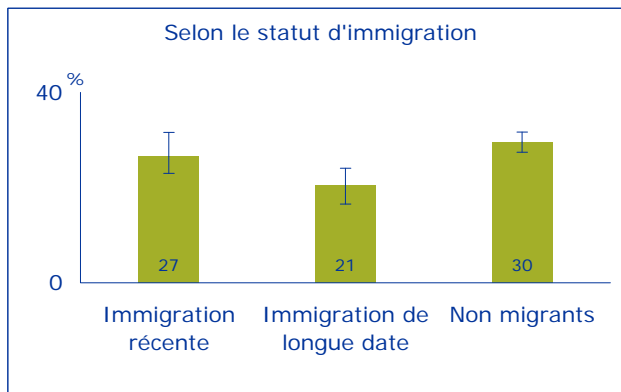
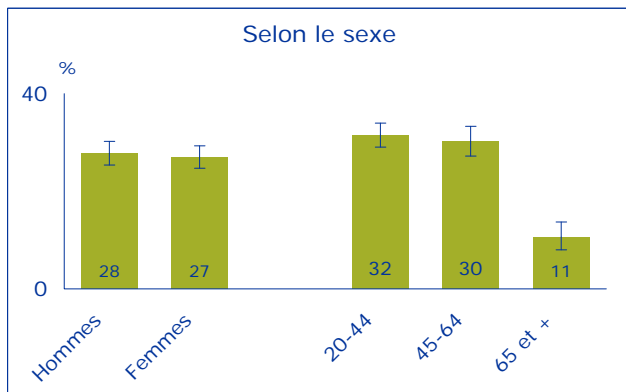
**Proportion de la population de 20 ans et plus éprouvant un stress quotidien important,
Montréal 2005**

	Population estimée	Mesure	Intervalle de confiance	Coefficient de variation
	N	%	%	%
Montréal	399 000	27	[25,7 29,1]	3,1
Sexe				
Hommes	195 100	28	[25,4 ; 30,2]	4,4
Femmes	203 900	27	[24,7 ; 29,3]	4,4
Âge				
20-44 ans	232 500	32	[29,1 ; 34,0]	3,9
45-64 ans	138 900	30	[27,2 ; 33,3]	5,2
65 ans et plus	27 700	11	[8,0 ; 13,7]	13,1
Modalité de vie				
Personnes seules	80 300	26	[22,5 ; 29,7]	7,0
Couples	94 300	26	[22,4 ; 28,9]	6,5
Couples avec enfants	125 200	29	[25,6 ; 31,8]	5,5
Monoparentales	34 600	29	[23,4 ; 35,4]	10,4
Autres	62 200	29	[24,8 ; 33,6]	7,7
Niveau de revenu				
Faible	84 900	24	[20,7 ; 27,1]	6,9
Moyen	132 000	27	[24,1 ; 29,8]	5,4
Élevé	120 500	32	[28,9 ; 35,8]	5,4
Niveau de scolarité				
Primaire ou secondaire non complété	35 600	17	[13,4 ; 21,0]	11,1
Diplôme secondaire ou postsecondaire non complété	53 300	24	[19,5 ; 27,6]	8,7
Diplôme d'études postsecondaires	288 800	31	[28,4 ; 32,7]	3,6
Statut d'immigration				
Immigration récente	42 200	27	[21,6 ; 31,6]	9,6
Immigration de longue date	56 000	21	[17,1 ; 24,1]	8,7
Non migrants	277 300	30	[27,4 ; 31,7]	3,7
Territoire de CSSS				
Ouest-de-l'île	34 900	21	[16,7 ; 25,8]	10,9
Dorval-Lachine-LaSalle	28 300	27	[20,4 ; 32,6]	11,8
Sud-Ouest—Verdun	33 800	32	[25,9 ; 39,0]	10,3
Cavendish	24 600	26	[20,1 ; 33,6]	12,6
de la Montagne	46 600	26	[21,6 ; 31,1]	9,1
Bordeaux-Cartierville—St-Laurent	28 000	28	[21,8 ; 35,0]	11,7
Ahuntsic et Montréal-Nord	37 500	29	[23,3 ; 34,7]	10,0
Coeur-de-l'île	28 200	32	[25,0 ; 39,2]	11,3
Jeanne-Mance	35 400	32	[26,0 ; 38,7]	10,0
St-Léonard et St-Michel	26 600	26	[20,3 ; 33,3]	12,1
Lucille-Teasdale	42 600	31	[25,6 ; 36,9]	9,3
Pointe-de-l'île	32 700	22	[17,2 ; 26,8]	11,2

Source : Statistique Canada, Enquête sur la santé dans les collectivités canadiennes, 2005.

Direction de santé publique de l'Agence de la santé et des services sociaux de Montréal - Mai 2007

Proportion de la population de 20 ans et plus éprouvant un stress quotidien important, Montréal, 2005



Source : Statistique Canada, Enquête sur la santé dans les collectivités canadiennes, 2005
 Direction de santé publique de l'Agence de la santé et des services sociaux de Montréal - Mai 2007

**Proportion de la population des 20 ans et plus éprouvant un stress important au travail,
Montréal 2005**

	Population estimée	Mesure	Intervalle de confiance	Coefficient de variation
	N	%	%	%
Montréal	365 200	37	[34,8 39,2]	3,0
Sexe				
Hommes	193 400	37	[33,7 ; 39,6]	4,2
Femmes	171 800	37	[34,3 ; 40,7]	4,4
Âge				
20-44 ans	231 900	37	[34,5 ; 40,0]	3,8
45-64 ans	130 500	38	[34,7 ; 42,2]	5,0
Modalité de vie				
Personnes seules	70 700	41	[35,5 ; 46,2]	6,6
Couples	87 000	40	[35,7 ; 45,3]	6,0
Couples avec enfants	120 500	34	[30,7 ; 37,9]	5,4
Monoparentales	24 800	32	[24,8 ; 40,0]	12,0
Autres	58 900	37	[31,8 ; 42,7]	7,5
Niveau de revenu				
Faible	58 400	34	[29,3 ; 39,7]	7,7
Moyen	137 100	37	[33,7 ; 40,9]	4,9
Élevé	129 600	40	[36,6 ; 44,4]	4,9
Niveau de scolarité				
Primaire ou secondaire non complété	16 200	28	[19,6 ; 36,9]	15,3
Diplôme secondaire ou postsecondaire non complété	43 100	29	[24,1 ; 34,8]	9,3
Diplôme d'études postsecondaires	292 800	40	[37,1 ; 42,2]	3,3
Statut d'immigration				
Immigration récente	40 300	36	[29,8 ; 42,9]	9,2
Immigration de longue date	46 900	29	[24,3 ; 34,6]	8,9
Non migrants	262 100	40	[36,9 ; 42,3]	3,5
Territoire de CSSS				
Ouest-de-l'île	32 200	28	[21,9 ; 33,8]	10,9
Dorval-Lachine-LaSalle	29 700	41	[32,4 ; 48,8]	10,3
Sud-Ouest—Verdun	26 300	37	[29,1 ; 45,5]	11,2
Cavendish	20 000	32	[23,6 ; 40,3]	13,4
de la Montagne	43 700	38	[31,8 ; 44,7]	8,6
Bordeaux-Cartierville—St-Laurent	25 500	38	[29,1 ; 45,9]	11,4
Ahuntsic et Montréal-Nord	34 400	41	[33,0 ; 48,2]	9,6
Coeur-de-l'île	25 000	41	[31,9 ; 49,9]	11,2
Jeanne-Mance	32 900	42	[34,2 ; 50,2]	9,7
St-Léonard et St-Michel	24 400	37	[28,3 ; 45,3]	11,7
Lucille-Teasdale	38 300	42	[34,9 ; 49,8]	8,9
Pointe-de-l'île	32 800	32	[25,7 ; 38,9]	10,5

Source : Statistique Canada, Enquête sur la santé dans les collectivités canadiennes, 2005.

Direction de santé publique de l'Agence de la santé et des services sociaux de Montréal - Mai 2007

Proportion de la population des 20 ans et plus éprouvant un stress important au travail, Montréal, 2005



Source : Statistique Canada, Enquête sur la santé dans les collectivités canadiennes, 2005
 Direction de santé publique de l'Agence de la santé et des services sociaux de Montréal - Mai 2007

**Proportion de la population féminine âgée de 18-69 ans ayant passé un test PAP
au cours des trois dernières années, Montréal, 2005**

	Population estimée	Mesure	Intervalle de confiance	Coefficient de variation
	N	%	%	%
Montréal	472 800	72	[69,7 ; 74,7]	1,8
Âge				
18-29 ans	119 500	67	[62,4 ; 72,5]	3,8
30-49 ans	215 900	80	[76,2 ; 83,2]	2,2
50-69 ans	137 500	67	[62,0 ; 71,3]	3,6
Niveau de revenu				
Faible	103 300	63	[57,5 ; 68,3]	4,4
Moyen	170 000	78	[73,5 ; 81,6]	2,6
Élevé	123 400	82	[77,6 ; 86,6]	2,7
Niveau de scolarité				
Primaire ou secondaire non complété	43 000	60	[52,2 ; 68,7]	7,0
Diplôme secondaire ou postsecondaire non complété	72 300	62	[55,9 ; 68,7]	5,2
Diplôme d'études postsecondaires	337 800	77	[74,6 ; 80,3]	1,9
Statut d'immigration				
Immigrants récents	42 800	58	[49,7 ; 66,0]	7,2
Immigrants de longue date	66 100	67	[60,1 ; 73,6]	5,2
Non migrants	339 700	76	[73,6 ; 79,3]	1,9
Territoire de CSSS				
Ouest-de-l'île	61 100	85 (+)	[78,1 ; 90,7]	3,6
Dorval-Lachine-LaSalle	35 200	74	[63,3 ; 82,3]	6,3
Sud-Ouest—Verdun	32 100	73	[61,8 ; 81,8]	6,7
Cavendish	30 100	73	[61,8 ; 82,5]	6,9
de la Montagne	56 100	72	[64,1 ; 79,2]	5,1
Bordeaux-Cartierville—St-Laurent	32 000	71	[60,5 ; 80,8]	6,9
Ahuntsic et Montréal-Nord	35 800	61 (-)	[51,7 ; 69,8]	7,6
Coeur-de-l'île	26 600	69	[57,5 ; 79,8]	7,8
Jeanne-Mance	38 900	74	[63,9 ; 82,1]	6,0
St-Léonard et St-Michel	31 700	70	[60,1 ; 79,5]	7,1
Lucille-Teasdale	43 400	71	[61,5 ; 78,8]	6,0
Pointe-de-l'île	49 800	71	[62,7 ; 78,8]	5,5

(+) (-) Valeur significativement plus élevée ou plus faible que celle de l'ensemble de Montréal.

Source : Statistique Canada, *Enquête sur la santé dans les collectivités canadiennes*, 2005.

Direction de santé publique de l'Agence de la santé et des services sociaux de Montréal - Mai 2007

Proportion de la population féminine âgée de 18-69 ans ayant passé un test PAP au cours des trois dernières années, Montréal, 2005



(+) (-) Valeur significativement plus élevée ou plus faible que celle de l'ensemble de Montréal

Source : Statistique Canada, Enquête sur la santé dans les collectivités canadiennes, 2005

Direction de santé publique de l'Agence de la santé et des services sociaux de Montréal - Mai 2007